



ANGLE GRINDER

ЪГЛОШЛАЙФ

TG1101256, TG1101256S, UTG1101256, TG1101256E, TG1101256-3, TG1101256-8J, TG1101256-6JG1101256-4, TG1101256-9

INDUSTRIAL









 TOTAL TOOLS WORLD
 TOTAL TOOLS WORLD



ПРЕВОД НА ОРИГИНАЛНА ИНСТРУКЦИЯ ЗА УПОТРЕБА

Символи в ръководството за експлоатация и табелката на инструмента

	Двойна изолация за допълнителна защита.
	Прочетете ръководството за експлоатация преди работа с изделието.
	СЕ съответствие.
	Носете предпазни очила, антифони и предпазна маска.
	Отпадъчните електрически продукти не трябва да се изхвърлят заедно с битовите отпадъци. Моля, рециклирайте там, където има налични съоръжения за това. Консултирайте се с местните власти или търговеца по въпросите за рециклиране.
	Предупреждение за безопасност. Моля, използвайте само аксесоарите, които се поддържат от производителя.

ПРЕДУПРЕЖДЕНИЕ: Прочетете всички предупреждения за безопасност и инструкции. Неспазването на предупрежденията и инструкциите може да доведе до токов удар, пожар и/или сериозно нараняване.

Запазете всички предупреждения и инструкции за бъдещи справки.

Терминът "електрически инструмент" в предупрежденията се отнася до вашия електрически инструмент, захранван от мрежата (с кабел) или от батерия (безжичен).

1) Безопасност на работното място

- Поддържайте работното място чисто и добре осветено. Претрупаните и тъмни места често са причина за инциденти.
- Не използвайте електрически инструментите във взривоопасна среда, например при наличие на запалими течности, газове или прах. Електрическите инструменти образуват искри, които могат да възпламенят прах или изпарения.
- Когато се работи с електрически инструмент, деца и странични наблюдатели не трябва да се допускат в близост. Ако се разсейвате, може да загубите контрол.

2) Електрическа безопасност

- Щепселите на електрически инструменти трябва да съответстват на контактите. В никакъв случай не трябва да се модифицира щепсела по какъвто и да било начин. Не използвайте адаптери за щепсели със заземени електрически инструменти. Оригиначните щепсели и подходящите контакти намаляват риска от токов удар.
- Избягвайте контакт с тялото със заземени повърхности като тръби, радиатори, конвектори и хладилници. Има повишен риск от токов удар, ако тялото ви е заземено.
- Не излагайте електрическите инструменти на дъжд или мокра среда. При попадане на вода в електрически инструмент се увеличава риска от токов удар.
- Не нарушавайте целостта на кабела. Никога не използвайте кабела за носене, издърпване или изключване на електрическия инструмент. Пазете кабела от нагряване, омасляване, остри ръбове или движещи се части. Повредените или заплетени кабели увеличават риска от токов удар.

- е) Когато работите с електрическия инструмент на открито, използвайте удължител за кабел, подходящ за използване на открито. Използването на кабел, подходящ за работа на открито, намалява риска от токов удар.
- ф) Ако работата с електрически инструменти на влажно място е неизбежна, използвайте захранване, защитено с устройство за остатъчен ток (RCD). Използването на RCD намалява риска от токов удар.

3) Лична безопасност

- а) Бъдете винаги нащрек, внимавайте какво правите и разчитайте на здравия разум, когато работите с електрически инструмент. Не работете с електрически инструмент, когато сте уморени или под въздействието на наркотици, алкохол или лекарства. Момент на невнимание при работа с електрически инструменти може да доведе до сериозно нараняване.
- б) Използвайте лични предпазни средства. Винаги носете предпазни очила. Защитното оборудване като маска за прах, неплъзгащи се предпазни обувки, каска или антифони, подходящи за съответните условия, ще намалят нараняванията.
- в) Не допускайте неволно стартиране. Уверете се, че превключвателят е в положение изключено, преди да свържете към източника на захранване и/или батерията, преди вземане или пренасяне на инструмента. Пренасянето на електрически инструменти с пръст върху пусковото копче или включване към захранването на електрически инструменти, с превключвател в положение „Включено“ може да предизвика инциденти.
- д) Извадете ключа за регулиране, преди да включите електрическия инструмент. Ако на въртящите се части на електрическия инструмент бъде оставен ключ за регулиране, това може да доведе до нараняване.
- е) Не работете в нестандартни пози. Работете само когато сте стъпили стабилно и в добър баланс. По този начин имате по-добър контрол над електрическия инструмент при непредвидени ситуации.
- ф) Обличайте подходящи дрехи. Не обличайте прекалено широки дрехи и свободно висящи бижута. Пазете косата, дрехите и ръкавиците си далеч от движещи се части. Широките дрехи, бижута или дълга коса могат да бъдат захванати от движещите се части.
- г) Ако са предвидени устройства за свързване на съоръжения за отвеждане и събиране на прах, уверете се, че те са свързани и се използват правилно. Използването на прахоулавящи съоръжения може да намали свързаните с праха опасности.

4) Използване и грижи за електрическите инструменти

- а) Не пресилвайте електрическия инструмент. Използвайте точния електрически инструмент за конкретната нужда. Правилно подбраният електрически инструмент ще свърши работата по-добре и по-безопасно със скоростта, за която е проектиран.
- б) Не използвайте електрическия инструмент, ако превключвателят не го включва и изключва. Всеки електрически инструмент, който не може да се управлява с превключвателя, е опасен и трябва да бъде поправен.
- в) Изключете щепсела от източника на захранване и/или батерията от електрическия инструмент, преди да правите каквито и да било настройки, смяна на аксесоари или да го съхранявате. Такива превантивни мерки за безопасност намаляват риска от случайно стартиране на електрическия инструмент.

d) Съхранявайте електрическите инструменти, които не се използват на място, недостъпно за деца, и не позволявайте на лица, които не са запознати с електрическия инструмент или с тези инструкции, да работят с тях. Електрическите инструментите могат да бъдат опасни когато са в ръцете на необучени хора.

e) Поддържайте електрически инструмент. Проверете за неправилно подравняване или свързване на движещи се части, счупване на части и всякакви други нередности, които могат да повлияят на работата на електрическия инструмент. Ако е повреден, ремонтирайте електрическия инструмент преди да го използвате. Много злополуки са причинени от неправилно обслужвани електрически инструменти.

f) Поддържайте режещите инструменти наточени и чисти. Правилно поддържаните режещи инструменти с остри режещи ръбове много по-рядко блокират и са по-лесни за управление.

g) Използвайте електрическия инструменти, аксесоари и накрайниците за инструменти и т.н. при спазване на тези инструкции, като вземете предвид условията на работа и задачата, която трябва да се изпълни. Използването на електрически инструмент за операции, различни от предвидените, може да доведе до опасна ситуация.

5) Обслужване

a) Електрическите инструменти трябва да се обслужват само от квалифицирани техници. Това може да гарантира, че инструментът е безопасен.

Допълнителни предупреждения за безопасност

Предупреждения за безопасност при всички операции

Предупреждения за безопасност, общи за шлайфане, шлифоване, почистване с телена четка, полиране или абразивно рязане:

a) Този електрически инструмент е предназначен да функционира като шлайф, шкурка, телена четка, полиращ или режещ инструмент. Прочетете всички предупреждения за безопасност, инструкции, илюстрации и спецификации, предоставени с електрическия инструмент. Неспазването на предупрежденията и инструкциите може да доведе до токов удар, пожар и/или сериозно нараняване.

b) С този електрически инструмент не се препоръчва да се извършват операции като шлифоване, шлайфане, почистване с телена четка, полиране или отрязване. Операциите, за които този електрически инструментът не е проектиран, могат да създадат опасност и да причинят нараняване.

c) Не използвайте аксесоари, които не са специално проектирани и препоръчани от производителя на инструмента. Само защото аксесоарът може да бъде прикрепен към вашия електрически инструмент, това не гарантира безопасна работа.

d) Номиналната скорост на аксесоара трябва да бъде поне равна на максималната скорост, отбелязана на електрическия инструмент. Аксесоари, с които се работи по-бързо от номиналната им скорост, могат да се счупят и разлетят.

e) Външният диаметър и дебелината на вашия аксесоар трябва да са в границите на мощността на вашия електрически инструмент. Неправилно оразмерените аксесоари не могат да бъдат адекватно защитени или контролирани.

- f) Резбата на монтажа на аксесоарите трябва да съответства на резбата на оста. За аксесоари, монтирани чрез фланци, монтажният отворът на аксесоара трябва да съответства на монтажния диаметър на фланеца. Аксесоарите, които не съответстват на монтажа на електрическия инструмент, ще се разбалансира, ще вибрира прекомерно и могат да доведат до загуба на контрол.
- g) Не използвайте повредени аксесоари. Преди всяка употреба проверявайте аксесоарите като абразивни дискове за стружки и пукнатини, подложката за пукнатини, скъсване или прекомерно износване, телената четка за хлабави или счупени телчета. При изпускане на електрическия инструмент или аксесоар, проверете за повреда или монтирайте изправен аксесоар. След проверка и инсталиране на аксесоар, застанете така, че и вие и хората наблизо да сте далеч от равнината на въртящия се аксесоар и пуснете електрическия инструмент с максимална скорост на празен ход за една минута. Повредените аксесоари обикновено се разпадат по време на това тестово пускане.
- h) Носете лични предпазни средства. В зависимост от приложението използвайте протектор за лице, предпазни очила или защитни очила. Ако е необходимо, носете маска за прах, антифони, ръкавици и работна престилка, които са способни да спрат малки абразивни или фрагменти от детайли. За защитата на очите трябва да се използват средства, които могат да спират летящи отломки, генерирани от различни операции. Маската за прах или респираторът трябва да могат да филтрират частици, генерирани от вашата работа. Продължителното излагане на шум с висока интензивност може да причини загуба на слуха.
- i) Хората наоколо трябва да са на безопасно разстояние от работната зона. Всеки, който влиза в работната зона, трябва да носи лични предпазни средства. Фрагменти от детайла или счупен аксесоар могат да отлетят и да причинят нараняване извън непосредствената зона на работа.
- j) Дръжте електрическия инструмент за изолираните повърхности за хващане, когато извършвате операция, при която режещият крайник може да се допре до скрити кабели или хранящия кабел на инструмента. Ако режещият крайник се допре до кабел под напрежение това може да доведе до протичане на ток през откритите метални части на инструмента и така да предизвика токов удар за оператора.
- k) Дръжте кабела далеч от въртящия се аксесоар. Ако загубите контрол, кабелът може да бъде прерязан или прегърнат и дланта или ръката ви да бъдат придърпани във въртящия се аксесоар.
- l) Никога не оставяйте електрическия инструмент, докато аксесоарът не спре напълно. Въртящият се аксесоар може да захване повърхността и да извади електрическия инструмент извън вашия контрол.
- m) Не пускайте електрическия инструмент, докато го пренасяте със себе си. Случайният контакт с въртящия се аксесоар може да захване облеклото ви и да придърпа аксесоара към тялото ви.
- n) Почиствайте редовно вентилационните отвори на електрическия инструмент. Вентилаторът на мотора изтегля праха вътре в корпуса и прекомерното натрупване на прахообразен метал може да причини електрически опасности.
- o) Не използвайте електрическия инструмент в близост до запалими материали. Искрите могат да запалят тези материали.
- p) Не използвайте аксесоари, които изискват охлаждане с течности. Използването на вода или други охлаждащи течности може да доведе до електрически шок или удар.

Допълнителни инструкции за безопасност при всички операции

Предупреждения за откат и други такива

Откатът е внезапна реакция на блокирало или заседнало въртящо се колело, подложка, четка или друг аксесоар. Блокирането или засядането води до бързо спиране на въртящия се аксесоар, което от своя страна води до принудителен тласък на неконтролирания електрически инструмент в посоката, обратна на въртенето на аксесоара в точката на свързването.

Например, ако абразивно колело е блокирано или е заседнало в детайла, ръбът на колелото, който влиза в точката на притискане, може да се вкопае в повърхността на материала, което кара колелото да се изскочи или да даде откат. Колелото може да отскочи към или от оператора, в зависимост от посоката на движение на колелото в точката на блокиране. Абразивните колела също могат да се счупят при тези условия.

Откатът е резултат от неправилна работа с електрическия инструмент и/или неправилни експлоатационни процедури или условия и може да бъде избегнат чрез вземане на подходящи предпазни мерки, както е дадено по-долу.

а) Дръжте здраво електрическия инструмент и позиционирайте тялото и ръката си, по такъв начин, че да можете да устоите на силите на откат. Винаги използвайте спомагателна дръжка, ако е има такава, за максимален контрол върху реакцията на откат или въртящ момент по време на пускане. Операторът може да контролира реакциите на въртящ момент или силите на откат, ако се вземат подходящи предпазни мерки.

б) Никога не поставяйте ръката си близо до въртящия се аксесоар. Аксесоарът може да отблъсне ръката ви.

в) Не поставяйте тялото си в зоната, където електрическият инструментът ще се движи, ако се получи откат. Откатът ще задвижва инструмента в посока, обратна на движението на колелото в точката на блокиране.

г) Обърнете специално внимание при обработката на ъгли, остри ръбове и др. Внимавайте аксесоарът да не отскочи и да не блокира. Ъглите, острите ръбове или отскачането могат да причинят блокиране на въртящия се аксесоар и да причинят загуба на контрол или откат.

е) Не прикрепяйте диск за дърворезба или назъбен диск. Такива остриета често причиняват откат и загуба на контрол.

Допълнителни инструкции за безопасност при шлайфане и рязане

Предупреждения за безопасност, специфични за шлайфане и абразивно рязане:

а) Използвайте само такива видове дискове, които се препоръчват за вашия електрически инструмент и специфичния протектор, проектиран за избрания диск. Дисковете, за които този електрически инструментът не е проектиран, не могат да бъдат адекватно защитени и са опасни.

б) Шлайфащата повърхност на дисковете с вдлъбнат център трябва да бъде монтирана под равнината на протектора. Неправилно монтиран диск, който се подава през равнината на протектора, не може да бъде адекватно защитен.

в) Протекторът трябва да бъде здраво закрепен към електрическия инструмент и фиксиран да предпазва максимално, така че най-малка част от диска да застрашава оператора. Протекторът помага да се защити оператора от счупени фрагменти от дискове, случаен контакт с диск и искри, които могат да запалят дрехите.

г) Дисковете трябва да се използват само за препоръчани приложения. Например: не шлайфайте със страничната повърхност на диск за рязане. Абразивните режещи дискове са предназначени за периферно шлайфане, страничните сили, приложени към тези дискове, могат да доведат до разбиването им.

е) Винаги използвайте здрави фланци за дискове, които са с правилния размер и форма за избора от вас диск. Правилните фланци за дискове поддържат диска, като по този начин намаляват вероятността от счупване на диска. Фланците за дискове за рязане може да са различни от фланците на дисковете за шлайфане.

ф) Не използвайте износени дискове от по-големи електрически инструменти. Дисковете, предназначени за по-голям електрически инструмент, не са подходящи за по-високата скорост на по-малкия инструмент и може да се пръснат.

Допълнителни инструкции за безопасност при рязане

Допълнителни предупреждения за безопасност, специфични за абразивно рязане:

а) Не заклинявайте режещия диск и не прилагайте прекомерен натиск. Не се опитвайте да правите срезове с прекомерна дълбочина. Пренапрежението на диска увеличава натоварването и податливостта на усукване или заклиняване на диска в среза и възможността за откат или счупване на колелото.

б) Не поставяйте тялото си в една линия с и зад въртящия се диск. Когато дискът в момента на работа се отдалечава от тялото ви, възможният откат може да задвижи въртящия се диск и електрическият инструмент директно към вас.

в) Когато дискът залепва или когато по някаква причина прекъснете рязането, изключете електрическият инструмент и го задръжте неподвижно, докато дискът спре напълно. Никога не се опитвайте да извадите режещия диск от среза, докато дискът се върти, в противен случай може да възникне откат.

Проучете и предприемете коригиращи действия, за да отстраните причината за блокиране на диска.

г) Не подновявайте рязането с диск в детайла. Изчакайте дискът да набере пълна скорост и внимателно го въведете отново в среза. Дискът може да се заклини, да тръгне нагоре или да даде откат, ако електрическият инструмент се рестартира в детайла.

д) Закрепвайте здраво панели или детайли с по-големи размери, за да се сведе до минимум рискът от заклиняване и откат на диска. Големите детайли провисват под собственото си тегло. Подпорите трябва да се поставят под детайла близо до линията на рязане и близо до ръба на детайла от двете страни на диска.

е) Проявете завишено внимание, когато правите „прорез“ в съществуващи стени или други зони без ясна видимост. Изпъкналият диск може да прекъсне газопроводи или водопроводи, електрически кабели или предмети, които могат да причинят откат.

Допълнителни инструкции за безопасност при шлайфане

Предупреждения за безопасност, специфични за шлайфане:

а) Не използвайте прекалено голям диск шкурка. Следвайте препоръките на производителите, когато избирате шкурката. По-голямата диск шкурка, който се простира извън шлифовъчната подложка, представлява опасност от разкъсване и може да причини заклиняване, разкъсване на диска или откат.

Допълнителни инструкции за безопасност при полиране

Предупреждения за безопасност, специфични за полиране:

а) Не допускайте разхлабена част от полиращия диск или струните, които го закрепват да се въртят свободно. Отстранете или подрежете всички свободни струни за закрепване.

Разхлабените и въртящи се струни за закрепване могат да заплитат пръстите ви или да се захванат върху детайла.

Допълнителни инструкции за безопасност при работа с телена четка

Предупреждения за безопасност, специфични за работа с телена четка:

- a) Имайте предвид, че телчета се разхвърчават от четката дори по време на обикновена работа. Не претоварвайте теловете, като прилагате прекомерно натоварване върху четката. Телчетата от четката могат лесно да пробият лекото облекло и/или кожата.
- b) Ако се препоръчва използването на протектор при работата с телена четка, не допускайте теления диск или четката да контактуват с протектора. Диаметърът на теления диск или четка може да се разшири поради работното натоварване и центробежните сили.

Остатъчни рискове

Дори когато електрическият инструмент се използва, както е предписано, не е възможно да се елиминират всички остатъчни рискови фактори. Във връзка с конструкцията и дизайна на електрическия инструмент могат да възникнат следните опасности:

- a) Проблеми със здравето, произтичащи от вибрациите, когато електрическият инструмент се използва за по-дълъг период от време или не е адекватно управляван и правилно поддържан.
- b) Наранявания и щети по имущество поради внезапно счупване на аксесоари.

Предупреждение! Този електрически инструмент генерира електромагнитно поле по време на работа. Това поле може при някои обстоятелства да повлияе на активни или пасивни медицински импланти. За да намалите риска от сериозни или фатални наранявания, препоръчваме на хора с медицински импланти да се консултират със своя лекар и с производителя на медицински импланти, преди да използват този електрически инструмент.



1. Бутон за заключване на шпиндела
2. On / Off Превключвател
3. Дръжка
4. Гумен преход на захранващия кабел

5. Охлаждащи отвори
6. Помощна дръжка
7. Предпазител на диска
8. Индикатор за посоката на въртене
9. ФИКСИРАЩ ФЛАНЕЦ С РЕЗБА
10. МОНТАЖЕН ФЛАНЕЦ ШАЙБА

Технически данни:

Модел No. TG1101256 / TG1101256E	UTG1101256	TG1101256-3	
Напрежение:	220-240V~50/60Hz	110-120V~60Hz	220-240V~50/60Hz
Входна мощност:	950W	950W	950W
Скорост на празен ход:	11000/min	11000/min	11000/min
Диаметър на диска:	115mm	2.2.2.	100mm
Диаметър на шлифовъчната плоча:	125mm	5	100mm
Диаметър на чашковидната телена четка:	75mm	3	50mm
Отвор на диска:	022,2mm	078	022,2mm
Резба на шпиндела:	M14	5/8"-11UNC	M10
Двойна изолация:	Н	Н	О
Тегло:	2,75kg	2,75kg	2,75kg

Модел No.:	TG1101256-8 (BS щепсел)	TG1101256S (SAA щепсел)	TG1101256S-6 (ISRAEL щепсел)
Напрежение:	220-240V~50/60Hz	220-240V~50/60Hz	220-240V~50/60Hz
Входна мощност:	950W	950W	950W
Скорост на празен ход:	11000/min	11000/min	11000/min
Диаметър на диска:	115mm	115mm	115mm
Диаметър на шлифовъчната плоча:	125mm	125mm	125mm
Диаметър на чашковидната телена четка:	75mm	75mm	75mm
Отвор на диска:	022,2mm	022,2mm	022,2mm
Резба на шпиндела:	M14	M14	M14
Двойна изолация:	Н	Н	О
Тегло:	2,75kg	2,75kg	2,75kg

Модел No.:	TG1101256-4 (IRAM щепсел)	TG1101256-9 (INMENTRO щепсел)
Напрежение:	220-240V~50/60Hz	220-240V~50/60Hz
Входна мощност:	950W	950W
Скорост на празен ход:	11000/min	11000/min
Диаметър на диска:	115mm	115mm
Диаметър на шлифовъчната плоча:	125mm	125mm
Диаметър на чашковидната телена четка:	75mm	75mm
Отвор на диска:	022,2mm	022,2mm
Резба на шпиндела:	M14	M14
Двойна изолация:	Н	Н
Тегло:	2,75kg	2,75kg

АКСЕСОАРИ

1. Помощна дръжка 1бр.
2. Ключ 1 бр.

УКАЗАНИЯ ЗА ЕКСПЛОАТАЦИЯ

ПРЕДУПРЕЖДЕНИЕ: Преди да използвате ъглошлайфа си, не забравяйте да прочетете внимателно ръководството за експлоатация.

1. МОНТАЖ НА ПОМОЩНАТА ДРЪЖКА (виж фиг.1)

Доставя се спомагателна дръжка, която може да се фиксира в двете позиции на редуктора. Ако работите с дясна ръка, поставете дръжката, както е показано на фиг. 1. Ако сте левичар, поставете дръжката обратно. Когато използвате режещ диск, можете да завиете дръжката в положението отгоре на редуктора.

БЕЛЕЖКА: Тази дръжка трябва да се използва по всяко време, за да се поддържа пълен контрол върху инструмента.



Fig 1

2. РЕГУЛИРАНЕ НА ПРЕДПАЗИТЕЛЯ НА ДИСКА (виж фиг.2)

Регулирайте предпазителя, за да защитите ръцете си и да насочите директно шлайфащите отломки. Разхлабете винта. Поставете предпазителя под необходимия ъгъл. След това затегнете винта.

ВНИМАНИЕ: Уверете се, че предпазителят е сигурен, преди да стартирате ъглошлайфа.

ПРЕДУПРЕЖДЕНИЕ: Никога не използвайте ъглошлайфа, без монтиран предпазител на диска.



Fig 2

3. МОНТАЖ НА ДИСКА (виж фиг.3)

Поставете шлифовъчния / режещия диск върху вътрешния фланец и върху шпиндела. Уверете се, че е здраво разположен на повдигнатия участък на вътрешния фланец. Вижте фиг.3. Намерете външния фланец над диска, като се уверите, че повдигнатата страна приляга на диска и е напълно разположена в централния отвор на диска.

БЕЛЕЖКА: Когато поставяте метални диамантени дискове с тънък профил, външният фланец трябва да бъде обърнат, така че плоските / изпънати странични винтове да са към хъба на диска.

Натиснете и задръжте бутона за заключване на шпиндела и затегнете външния фланец, като използвате ключа за затягане с два щифта. Може да се наложи да завъртите шпиндела, за да локализирате мястото на бутона за заключване на шпиндела.

Когато шайбата на външния фланец е стегната, освободете бутона за заключване на шпиндела и извадете ключа.

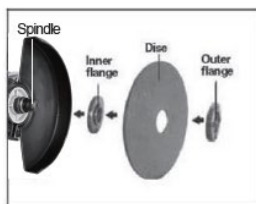


Fig 3

4. КЛЮЧ (виж фиг.4)

On/Off превключвателят е в положение OFF. Ъглошлайфът се стартира чрез натискане напред на On/Off превключвателя. Вижте фиг. 4. За да спрете ъглошлайфа, освободете On/Off превключвателя и той ще се върне в положение OFF.

ПРЕДУПРЕЖДЕНИЕ! Дискът ще продължи да се върти за няколко секунди след изключване на ъглошлайфа.

Винаги изчаквайте, докато дискът спре напълно, преди да оставите ъглошлайфа. Не се опитвайте да използвате бутона за заключване на шпиндела, докато дискът все още се върти.



Fig 4

5. ЗА ДА СЕ ШЛАЙФА (виж фиг. 5)

ВНИМАНИЕ: Не включвайте шлайфа, докато дискът е в контакт с детайла. Оставете диска да достигне пълна скорост, преди да започнете да шлайфате. Дръжте ъглошлайфа с една ръка на основната дръжка, а другата ръка здраво около помощната дръжка.

Винаги поставяйте предпазителя така, че колкото се може повече от открития диск да не е насочен към вас.

Бъдете подготвени за поток искри, когато дискът докосне метала.

За най-добър контрол на инструмента, отстраняване на материала и минимално претоварване, поддържайте ъгъл между диска и работната повърхност приблизително 15° -30° при шлайфане и 10°-15° при шкурене. Упражнявайте лек натиск върху абразивни дискове за ефективна работа. Прекаленото натискане ще доведе до спад в скоростта и може да доведе до претоварване и повреда на двигателя.

Бъдете внимателни, когато работите в заграждения тъй като контактът с пресичащата се повърхност може да доведе до отскачане или усукване на ъглошлайфа. Когато шлайфането приключи, оставете детайла да се охлади. Не докосвайте горещата повърхност.



Fig 5

6. ПРЕТОВАРВАНЕ

Претоварването ще доведе до повреда на двигателя на вашия ъглошлайф. Това може да се случи, ако вашият ъглошлайф е подложен на интензивна употреба за продължителни периоди от време. В никакъв случай не се опитвайте да упражнявате прекалено голям натиск върху вашия ъглошлайф, за да ускорите работата си.

Абразивните дискове работят по-ефективно, когато се упражнява лек натиск, като по този начин се избягва спад в скоростта на вашия ъглошлайф. Ако вашият ъглошлайф стане твърде горещ, пуснете ъглошлайфа на празен ход за 2-3 минути, докато се охлади до нормална работна температура.

СЪВЕТИ ЗА РАБОТА С ВАШИЯ ЪГЛОШЛАЙФ

1. Вашият ъглошлайф е полезен както за рязане на метали, т.е. за отстраняване на винтови глави, а също и за почистване / подготовка на повърхности, т.е. преди и след заваръчни операции.
2. Различните видове дискове/резачки ще позволят на ъглошлайфа да отговаря на различни нужди. Обикновено шлифовъчните дискове / режещите дискове се предлагат за мека стомана, неръждаема стомана, камък и тухла. Импрегнирани с диамант дискове се предлагат за много твърди материали.
3. Ако ъглошлайфът се използва за меки метали като алуминий, дискът скоро ще се задръсти и ще трябва да се смени.
4. По всяко време оставяйте ъглошлайфа да върши работата, не го насилвайте или прилагайте прекомерен натиск върху острието/ диска.
5. Ако изрязвате слот, уверете се, че резецът е подравнен с процепа, завъртането на резеца може да доведе до разбиване на диска. Ако режете през тънък лист, позволете на резеца само да изпъкне през материала, прекомерното проникване може да увеличи шанса за причиняване на щети.
6. Ако режете камък или тухла, препоръчително е да използвате прахоуловител.

ОБСЛУЖВАНЕ

ПРЕДУПРЕЖДЕНИЕ: Уверете се, че ъглошлайфът е изключен от електрическото захранване, преди да предприемете каквато и да е обслужване.

1. Поддържайте вентилационните отвори на ъглошлайфа чисти и без запушвания. Ако е възможно, издухайте състен въздух във вентилационните отвори, за да изчистите вътрешния прах (трябва да се носят предпазни очила, докато се извършва този процес).
2. Поддържайте външния корпус на ъглошлайфа чист и без мазнини. Не измивайте с вода, не използвайте разтворители или абразиви. За почистване на инструмента използвайте само мек

сапун и влажна кърпа. Никога не оставяйте течност да попадне в инструмента. Никога не потапяйте никоя част от него в течност.

3. Вашият ъглошлайф не изисква допълнително смазване. Във вашия електрически инструмент няма части, които може да се обслужват от потребителя.

4. Винаги съхранявайте вашия електрически инструмент на сухо място.

5. Ако видите искри да мигат във вентилационните отвори, това е нормално и няма да повреди вашия електрически инструмент.

ОТСТРАНЯВАНЕ НА НЕИЗПРАВНОСТИ

Въпреки че вашият нов ъглошлайф е наистина много лесен за работа, ако имате проблеми, моля, проверете следното:

1. Ако ъглошлайфът не работи, проверете захранването на щепсела.

2. Ако дискът на вашата машина се клати или вибрира, проверете дали външният фланец е плътен, проверете дали дискът е правилно разположен върху плочата на фланеца.

3. Ако има доказателства, че дискът е повреден, не го използвайте, тъй като повреденият диск може да се разпадне, свалете го и заменете с нов диск. Изхвърляйте разумно старите диска.

4. Ако работите върху алуминий или подобна мека сплав, дискът скоро ще се запуши и няма да се реже ефективно.

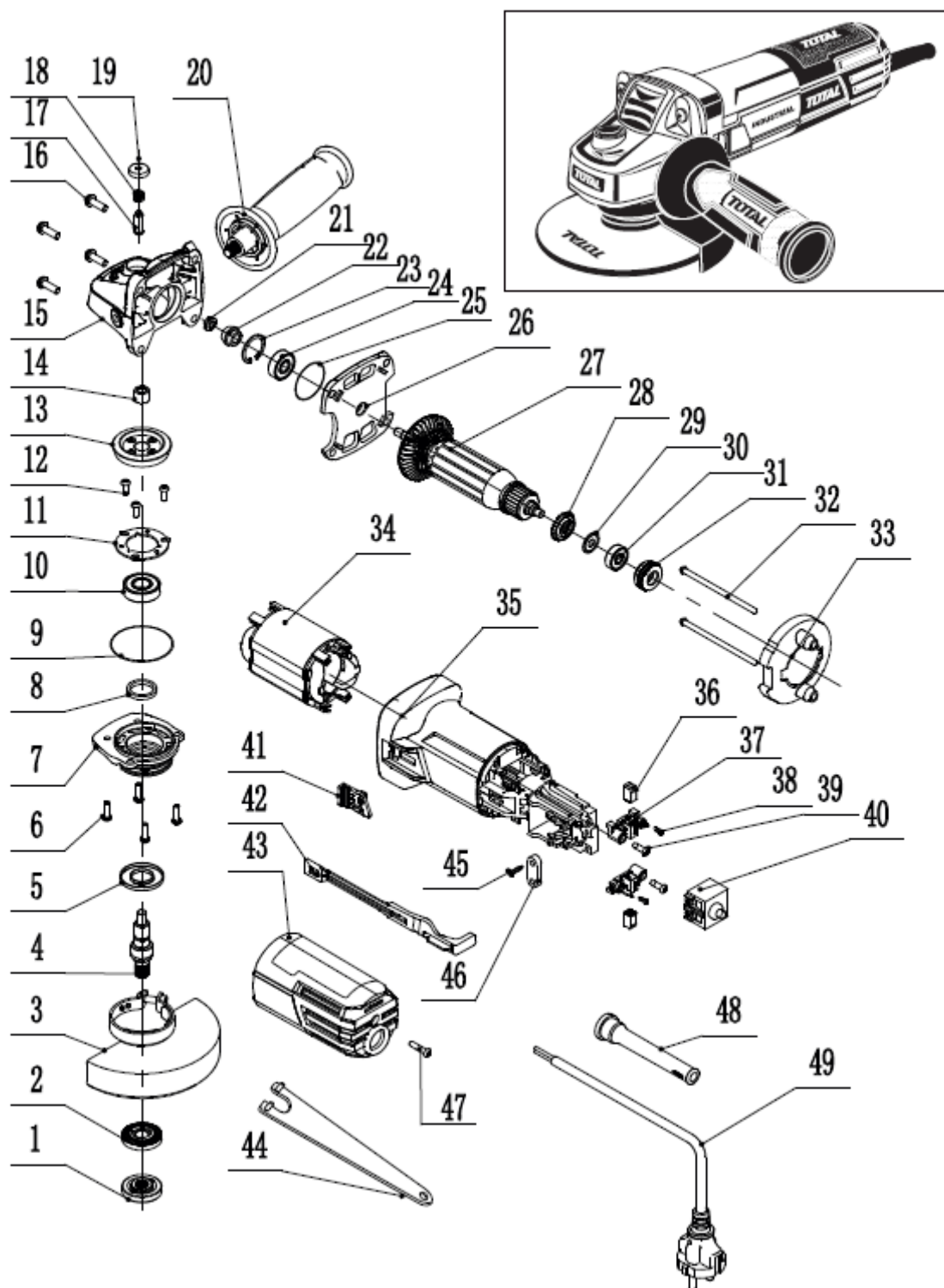
Опазване на околната среда



Отпадъчните електрически продукти не трябва да се изхвърлят заедно с битовите отпадъци. Моля, рециклирайте там, където има налични съоръжения за това. Консултирайте се с местните власти или търговеца по въпросите за рециклиране.

TG1101256, TG1101256S, UTG1101256, TG1101256E, TG1101256-3, TG1101256-4, TG1101256-8, TG1101256-6, TG1101256-9

Разглобен вид



ПРЕВОД НА ОРИГИНАЛНА ИНСТРУКЦИЈА ЗА УПОТРЕБА

**TG1101256, TG1101256S, UTG1101256, TG1101256E, TG1101256-3, TG1101256-4, TG1101256-8,
TG1101256-6, TG1101256-9**

Списък с резервни части

№.	Описание на частта	кол-во	№.	Описание на частта	кол-во
1	Външен фланец	1	26	Средна плоча	1
2	Вътрешен фланец	1	27	Защитна обвивка	1
3	Предпазител	1	28	Прахоустойчив пръстен	1
4	шпиндел	1	29	Прахоустойчива разредка	1
5	Капачка за прах	1	30	лагер 626	1
6	винт M4x12	4	31	Лагерна втулка	1
7	Капак на предавателната кутия	1	32	винт ST4x75	2
8	Кече пръстен	1	33	предпазител	1
9	пръстен	1	34	Статор	1
10	лагер 6001	1	35	корпус	1
11	Капак на лагера	1	36	Графитна четка	2
12	винт M5x10	3	37	Кутия за четки	2
13	Голяма предавка	1	38	винт ST3x8	2
14	Иглен лагер	1	39	винт ST4x12	2
15	Скоростна кутия	1	40	превключвател	1
16	винт ST5x25	4	41	бутон	1
17	щифт	1	42	Бутален прът	1
18	Пружина	1	43	Заден капак	1
19	капачка	1	44	ключ	1
20	Допълнителна дръжка	1	45	винт ST4x14	2
21	гайка	1	46	Скоба на кабела	1
22	пиньон	1	47	винт ST4x18	1
23	Зегерка за отвор	1	48	Кабелна втулка	1
24	лагер 608	1	49	кабел	1
25	пръстен	1			



ГАРАНЦИОННА КАРТА
ЕЛЕКТРОИНСТРУМЕНТИ



Купувач:

Адрес:

Тел.:

Фактура N/Дата:

Подпис.:

Тип на продукта/ Модел

Сериен номер

При предаване инструментът бе изпробван в присъствието на КУПУВАЧА и бе констатирано, че е в изправно състояние и е годен за експлоатация

Сервизен картон

Дата на постъпване

Описание на дефекта/ Извършен ремонт

Дата на издване

Подпис

ГАРАНЦИОННИ УСЛОВИЯ КЪМ ТЪРГОВСКА ГАРАНЦИЯ

Задължителни документи:

Гаранционна карта
Копие от фактура/ касова бележка

От гаранцията са изключени:

Части и консумативи, които подлежат на причинено от използването износване, като грес, масло, четки, кабели, патронници, ремъци, вериги, гумени плотове, лагери, о-пръстени, сервизни пакети за профилактика и други.
Всички стъклени, гумени и други износващи се възли, които подлежат на причинено от използване износване.

УСЛОВИЯ НА ГАРАНЦИЯТА

1. Гаранционният срок е 24 месеца за физически лица и 12 месеца за юридически лица.
2. Гаранционният срок на батерията и зарядното устройство е 12 месеца.
Гаранционният срок започва да тече от датата на издаване на настоящата гаранционна карта.
Фактурата и гаранционната карта се запазват от КУПУВАЧА до изтичане срока на гаранцията.
3. Гаранционният срок се удължава с времето на престой на машината в сервиз.
4. Задължение на КУПУВАЧА е:
 - 4.1. Да спазва изискванията на фирмата-производител и приложените условия за експлоатация на машината.
 - 4.2. Да не допуска груба и некомпетентна експлоатация на машината, както и ремонтни работи от страна на други лица и организации, освен изрично оторизирани от фирма ИТТ България ЕООД.
 - 4.3. Да не допуска нарушаване на фабричната маркировка.

ВНИМАНИЕ!!!

Гаранцията не покрива повреди, причинени от нормално физическо износване, от претоварване и от работа, несъобразена с експлоатационния режим на съответния клас машини.

Гаранцията отпада когато:

1. В случай на нарушаване на изискванията по т. 4.
2. При повреди, причинени от непреодолима сила, стихийни бедствия или други случайни събития.
3. Повреди, причинени не по вина на ПРОДАВАЧА, а дължащи се на лош транспорт, лошо съхранение, неизправност или колебания в ел. мрежа и неспазване на указанията за експлоатация, както и работа в недопустими климатични условия, се отстраняват за сметка на КУПУВАЧА.
4. При вътрешни механични или електрически повреди, причинени от претоварване в резултат на прекалено продължителна работа без почивка за инструмента или на силен натиск.
5. Не е представена оригинална гаранционна карта, доказваща мястото и датата на закупуване на машината, както и документ удостоверяващ покупката.
6. Не са попълнени всички данни в гаранционната карта, липсва печат на фирмата или има несъответствие между данните от картата и тези на машината, липсваща табела с данните върху машината.
7. Машината е отваряна по време на гаранционния срок извън оторизирания за целта сервиз.

Независимо от търговската гаранция продавачът отговаря за липсата на съответствие на потребителската стока със договора на продажба съгласно гаранцията по чл. 112-115.

В случай на необходимост от гаранционно обслужване се обърнете за съдействие към сътрудниците на търговския обект, откъдето сте закупили инструмента - детайли за адреси и контакти ще намерите на адрес www.itt.bg или посетете на място оторизирани гаранционни сервизи.

ГАРАНЦИОНЕН СЕРВИЗ:

ИТТ БЪЛГАРИЯ ЕООД

гр. Стара Загора
Хрищенско шосе 30

тел.: 042/ 66 10 35

ЕС Декларация за съответствие

С настоящото декларираме:

TOTAL TOOLS CO., PTE. LTD

No. 45 Songbei Road, Suzhou Industrial Park, Jiangsu, China

Този продукт съответства на най-важните изисквания и на други свързани разпоредби на съответните европейски директиви, основаващи се на приложими европейски хармонизирани стандарти. Всяка неоторизирана модификация на продукта отменя тази декларация.

Описание на продукта: Ъглошлайф

TOTAL

Вид на продукта: TG1101256E

European Directives

2006/42/EC

2014/30/EU

European harmonized standards

EN 60745-1:2009+A11

EN 60745-2-3:2011+A2+A11+A12+A13

EN 55014-1:2021

EN 55014-2:2021

EN 61000-3-2:2019+A1

EN 61000-3-3:2013+A1+A2

For and on behalf of
TOTAL TOOLS CO., PTE. LTD.

Дата/ Подпис:

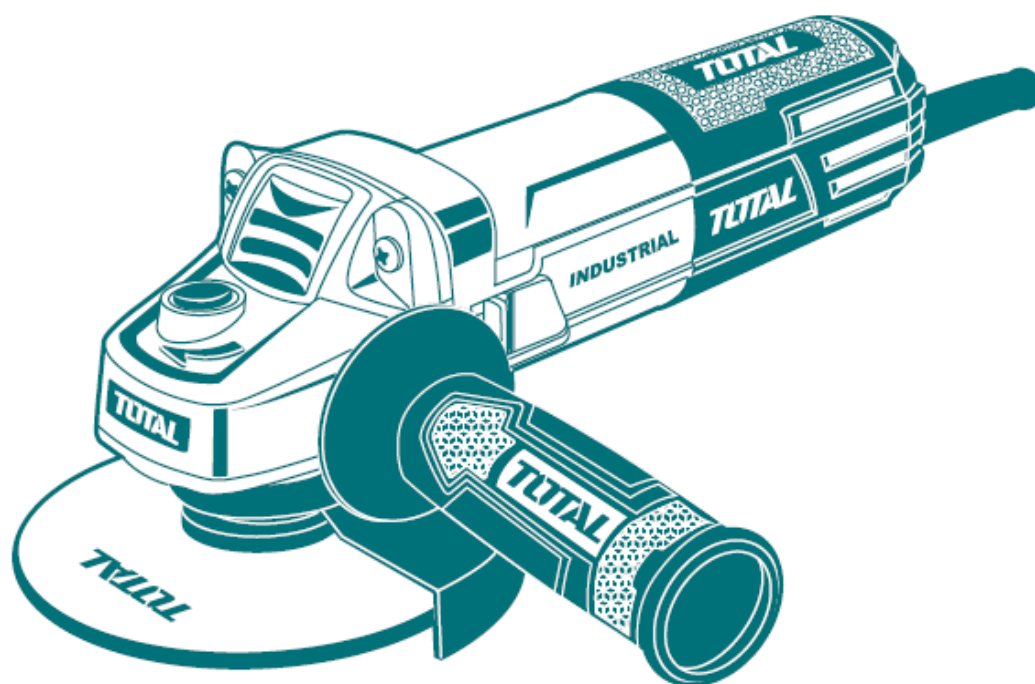
30.06.2022

Длъжност:

Продуктов мениджър


Authorized Signature(s)

No.45 Songbei Road, Suzhou Industrial Park, Jiangsu, China



ANGLE GRINDER

950W

ЪГЛОШЛАЙФ

www.totalbusiness.com
TOTAL TOOLS CO., PTE. LTD.
No.45 Songbei Road, Suzhou Industrial Park

Произход: PRC
Вносител: ИТТ България ЕООД,
BG-6000 Стара Загора, Хрищенско шосе 30, ЕИК:
BG123115379,
sales@itt.bg, www.itt.bg
Сервиз: service@itt.bg, тел.: 042/661 035