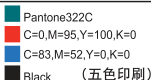




|  |   |
|--|---|
| 说明书材质要求：105g铜版纸  | 说明书成品尺寸：148x210mm   |
| 第一：专色+CMYK油墨要求：<br>1. TOTAL专色油墨，见实物色样调整<br>2. C色油墨：酒联天蓝墨<br>3. M色油墨：酒联洋红墨<br>4. Y色油墨：酒联中黄墨<br>5. K色油墨：酒联黑墨 | 第二：特别注意：<br>1. 印刷时看样颜色请参考我司提供的实物样品颜色，不得偏色。<br>2. 322C的专色不得参考C=100, M=28.42, Y=48.29, K=21.6<br>对应的四色色谱颜色来看样印刷<br><br>Pantone 322C<br>C=0, M=95, Y=100, K=0<br>C=83, M=52, Y=0, K=0<br>Black (五色印刷) |
| 折叠方式：骑马钉   | 备注：   |
| <b>特别注意：此页内容不印刷</b>  |   |

# TOTAL

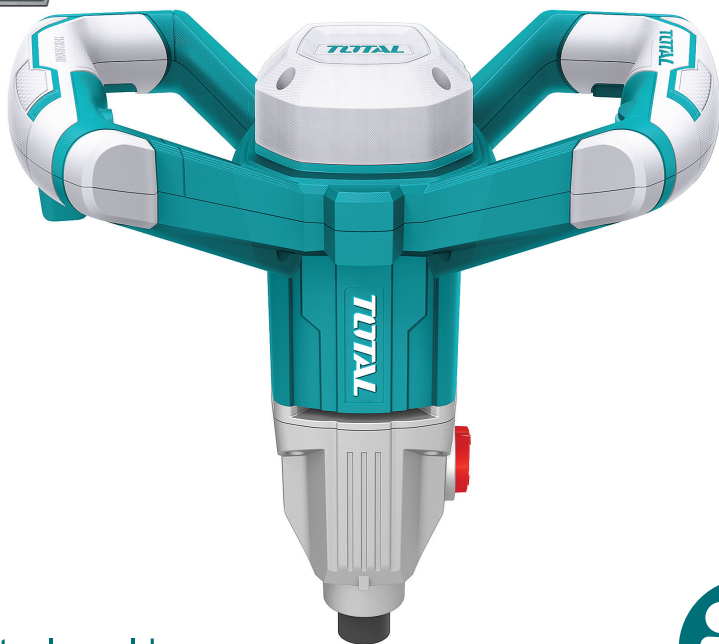
One-Stop Tools Station

TOTAL

МИКСЕР

TD614006, UTD14006, TD614006-4, TD614006-6,  
TD614006-8, TD614006-9, TD614006S

INDUSTRIAL



 totaltoolsworld

 TOTAL TOOLS WORLD



1400W

ПРЕВОД НА ОРИГИНАЛНА ИНСТРУКЦИЈА ЗА УПОТРЕБА

Символите в ръководството за експлоатация и етикета на инструмента

|   |  |
|---|--|
|  | Двойна изолация за допълнителна защита.  |
|  | Прочетете ръководството за експлоатация преди работа с изделието.  |
|  | СЕ съответствие.   |
|  | Носете предпазни очила, антифони и маска   |
|  | Отпадъчните електрически продукти не трябва да се изхвърлят заедно с битовите отпадъци. Моля, рециклирайте там, където има налични съоръжения за това. Консултирайте се с местните власти или търговеца по въпросите за рециклиране. |
|  | Предупреждение за безопасност.<br>Моля, използвайте само аксесоарите, които се поддържат от производителя.   |

## ОБЩИ ПРЕДУПРЕЖДЕНИЯ ЗА БЕЗОПАСНОСТ ЗА ЕЛЕКТРИЧЕСКИ ИНСТРУМЕНТИ

**0. ПРЕДУПРЕЖДЕНИЕ** Прочетете всички предупреждения за безопасност и всички инструкции. Неспазването на предупрежденията и инструкциите може да доведе до токов удар, пожар и / или сериозно нараняване.

**Запазете всички предупреждения и инструкции за бъдещи справки.**

Терминът "електрически инструмент" в предупрежденията се отнася до вашия електрически инструмент, захранван от мрежата (с кабел) или от батерия (безжичен).

### 1) Безопасност на работното място

- a) **Поддържайте работното място чисто и добре осветено.**  
*Претрупаните и тъмни места често са причина за инциденти.*
- b) **Не използвайте електрически инструментите във взривоопасна среда, например при наличие на запалими течности, газове или прах.**  
*Електрическите инструменти образуват искри, които могат да възпламят прах или изпарения.*
- c) **Когато се работи с електрически инструмент, деца и странични наблюдатели не трябва да се допускат в близост.** *Ако се разсейвате може да загубите контрол.*

### 2) Електрическа безопасност

- a) **Щепселите на електрически инструменти трябва да съответстват на контактите. В никакъв случай не трябва да се модифицира щепсела по какъвто и да било начин. Не използвайте адаптери за щепсели със заземени електрически инструменти.** *Оригиналните щепсели и подходящите контакти намаляват риска от токов удар.*
- b) **Избягвайте контакт на тялото със заземени повърхности като тръби, радиатори, конвектори и хладилници.** *Има повишен риск от токов удар, ако тялото ви е заземено.*
- c) **Не излагайте електрическите инструменти на дъжд или мокра среда.** *При попадане на вода в електрически инструмент се увеличава риска от токов удар.*
- d) **Не нарушавайте целостта на кабела. Никога не използвайте кабела за носене, издърпване или изключване на електрическия инструмент. Пазете кабела от нагряване, омасляване, остри ръбове или движещи се части.** *Повредените или заплетени кабели увеличават риска от токов удар.*
- e) **Когато работите с електрическия инструмент на открито, използвайте удължител за кабел, подходящ за използване на открито.** *Използването на кабел, подходящ за работа на открито, намалява риска от токов удар.*

- f) Ако работите с електрически инструменти във влажна среда е необходимо да използвате дефектнотокова защита (RCD). *Използването на RCD намалява риска от токов удар.*

### 3) Лична безопасност

- a) Бъдете винаги нащрек, внимавайте какво правите и разчитайте на здравия разум, когато работите с електрически инструмент. Не работете с електрически инструмент, когато сте уморени или под въздействието на наркотици, алкохол или лекарства.  
*Момент на невнимание при работа с електрически инструменти може да доведе до сериозно нараняване.*
- b) Използвайте лични предпазни средства. Винаги носете предпазни очила. Защитното оборудване като маска за прах, не плъзгащи се предпазни обувки, каска или антифони подходящи за съответните условия, ще намалят нараняванията.
- c) Не допускайте неволно стартиране. Уверете се, че превключвателят е в положение изключено, преди да свържете към източника на захранване и /или батерията, преди вземане или пренасяне на инструмента.  
*Пренасянето на електрически инструменти с пръст върху пуковото копче или включване към захранването на електрически инструменти, с превключвател в положение **Включено**, може да предизвика инциденти.*
- d) **Извадете ключа за регулиране, преди да включите електрическия инструмент.** Ключ или регулатор, прикрепен на въртящите се части на електрическия инструмент, може да доведе до нараняване.
- e) Не работете в нестандартни пози. Работете само когато сте стъпили стабилно и в добър баланс.  
*По този начин имате по-добър контрол над електрическия инструмент при непредвидени ситуации.*
- f) Обличайте подходящи дрехи. Не обличайте прекалено широки дрехи и свободно висящи бижута. Пазете косата, дрехите и ръкавиците си далеч от движещи се части. *Широките дрехи, бижута или дълга коса могат да бъдат захванати от движещите се части.*
- g) Ако са предвидени устройства за свързване на съоръжения за отвеждане и събиране на прах, уверете се, че те са свързани и се използват правилно. *Използването на прахоулавящи съоръжения може да намали свързаните с праха опасности.*

### 4) Използване и грижи за електрическите инструменти.

- a) Не претоварвайте електрическия инструмент. Използвайте точния електрически инструмент за конкретната нужда. *Правилно подобреният електрически инструмент ще свърши работата по-добре и по-безопасно със скоростта, за която е проектиран.*

- b) Изключете щепсела от източника на захранване и/или батерията от електрическия инструмент, преди да правите каквито и да било настройки, смяна на аксесоари или да го съхранявате. *Такива превантивни мерки за безопасност намаляват риска от случайно стартиране на електрическия инструмент.*
- c) Съхранявайте електрическите инструменти, които не се използват на място, недостъпно за деца, и не позволявайте на лица, които не са запознати с електрическия инструмент или с тези инструкции, да работят с тях. *Електрическите инструменти могат да бъдат опасни когато с в ръцете на необучени хора.*
- d) Поддържане на електрически инструмент. Проверете за неправилно подравняване или свързване на движещи се части, счупване на части и всякакви други нередности, които могат да повлияят на работата на електрическия инструмент. Ако е повреден, ремонтирайте електрическия инструмент преди да го използвате. *Много злополуки са причинени от неправилно обслужвани електрически инструменти.*
- e) Поддържайте режещите инструменти наточени и чисти. *Правилно поддържаните режещи инструменти с остри режещи ръбове много по-рядко блокират и са по-лесни за управление.*
- f) Използвайте електрическия инструменти, аксесоари и крайниците за инструменти и т.н. при спазване на тези инструкции, като вземете предвид условията на работа и задачата, която трябва да се изпълни. *Използването на електрически инструмент за операции, различни от предвидените, може да доведе до опасна ситуация.*

## 2) Обслужване

- a) Електрическите инструменти трябва да се обслужват само от квалифицирани техници. *Това може да гарантира, че инструментът е безопасен.*

### Допълнителни предупреждения за безопасност

#### Предупреждения за безопасност за перфоратор

- Носете антифони. *Излагането на шум може да доведе до загуба на слуха.*
- Използвайте допълнителните ръкохватки, включени в комплекта на инструмента. *Загубата на контрол може да доведе до нараняване.*
- Дръжте електрическия инструмент за изолираните повърхности за хващане, когато извършвате операция, при която режещият крайник може да се допре до скрити кабели или захранващия кабел на инструмента.

*Ако режещия крайник се допре до кабел под напрежение това може да доведе до протичане на ток през откритите метални части на инструмента и така да предизвика токов удар за оператора.*

## Остатъчни рискове

Дори когато електрическият инструмент се използва, както е предписано, не е възможно да се елиминират всички остатъчни рискови фактори. Във връзка с конструкцията и дизайна на електрическия инструмент могат да възникнат следните опасности:

- a) Проблеми със здравето, произтичащи от вибрациите, когато електрическият инструмент се използва за по-дълъг период от време или не е адекватно управляван и правилно поддържан.
- b) Наранявания и щети по имущество поради внезапно счупване на аксесоари.

Този електрически инструмент генерира електромагнитно поле по време на работа. Това поле може при някои обстоятелства да повлияе на активни или пасивни медицински импланти. За да намалите риска от сериозни или фатални наранявания, препоръчваме на хора с медицински импланти да се консултират със своя лекар и с производителя на медицински импланти, преди да използват този електрически инструмент.

## 1. ОПИСАНИЕ НА ИЗДЕЛИЕТО

Машината е проектирана за смесване на течни и прахообразни строителни материали като боя, хоросан, лепило, мазилка и подобни вещества. Съответната операция за смесване (която зависи от консистенцията на материалите и количеството, което трябва да се смеси) трябва да бъде настроена за подходящия смесващ инструмент.

Моля, обърнете внимание, че нашето изделие не е проектирано за търговска, промишлена или професионална употреба. Няма да можем да приемем гаранционни искове, ако изделието е било използвано в търговски, промишлени или професионални сектори или подобни дейности.

Трябва да спазвате определени предпазни мерки при използване на изделието, за да предотвратите наранявания и щети. Затова винаги трябва да четете внимателно това ръководство за експлоатация.

Това ръководство трябва да се съхранява на сигурно място, така че информацията, която съдържа, да е винаги достъпна. Ако предавате изделието за ползване от трето лице, трябва да предадете и това ръководство за експлоатация заедно с него.

Ние не поемаме никаква отговорност за злополуки или щети, произтичащи от неспазването на това ръководство и инструкциите за безопасност.

## 2. СПЕЦИФИКАЦИИ

| Модел No.                        | TD614006 | TD614006-4<br>(IRAM) | TD614006-6<br>(ISRAEL) | TD614006-8<br>(BS щепсел) | TD614006-9<br>(INMENTRO щепсел) | TD614006S<br>(SAA) | UTD614006                     |
|----------------------------------|----------|----------------------|------------------------|---------------------------|---------------------------------|--------------------|-------------------------------|
| Напрежение                       |          |                      |                        |                           |                                 |                    | 11-120V~50/60Hz               |
| Входяща мощност                  |          |                      |                        |                           |                                 |                    | 1400W                         |
| Скорост на празен ход            |          |                      |                        |                           |                                 |                    | 0-500/0-800 min <sup>-1</sup> |
| Резба за фиксиране на накрайника |          |                      |                        |                           |                                 |                    | M14                           |
| Смесител за боя (ср. max.)       |          |                      |                        |                           |                                 |                    | 120mm                         |
|                                  |          |                      |                        |                           |                                 |                    | 4-3/4"                        |

### 3. ИНСТРУКЦИИ ЗА БЕЗОПАСНОСТ

Следните пиктограми се появяват в тези инструкции за експлоатация:



Показва опасност от нараняване, риск за живота и възможни повреди на уреда, ако спазват тези инструкции.



Показва наличието на електрически ток.

Прочетете внимателно тези инструкции за работа, преди да използвате уреда. Запознайте се с функциите и метода на работа. За да си гарантирате правилна работа, винаги поддържайте уреда в съответствие с инструкциите. Инструкциите за експлоатация и свързаните с тях документи трябва винаги да се държат близо до уреда.

Когато използвате електрически инструменти, трябва да спазвате следните основни предпазни мерки, за да осигурите защита от токови удари, наранявания и пожар. Прочетете и следвайте всички инструкции, преди да използвате този електрически инструмент. Внимавайте спазването на бележките за безопасност.

Винаги проверявайте дали мрежовото напрежение съответства на стойността на табелката с данни на уреда.

Машината е двойно изолирана в съответствие с EN60745: следователно не е необходим заземителен проводник.

**ИЗПОЛЗВАЙТЕ ТОЧНОТО НАПРЕЖЕНИЕ ЗА ЗАХРАНВАНЕ:** Захранващото напрежение трябва да съвпада с информацията, посочена на идентификационната табелка на инструментите.

**ИЗПОЛЗВАЙТЕ ПРАВИЛЕН УДЪЛЖИТЕЛЕН КАБЕЛ** Използвайте само одобрен удължителен кабел, който е подходящ за мощността на машината. Кабелът трябва да има диаметър най-малко 1,5 мм<sup>2</sup>. Когато удължителният кабел е на макар, развийте кабела изцяло.

**ИЗКЛУЧЕТЕ МАШИНАТА НЕЗАБАВНО В СЛУЧАЙ НА:**

1. Неизправност в щепсела, захранващия кабел или повреда на кабела.
2. Повреден превключвател.
3. Дим или неприятна миризма на обгорена изолация.

### 4. ОБЩИ ПРАВИЛА ЗА БЕЗОПАСНОСТ



**ПРЕДУПРЕЖДЕНИЕ!** Прочетете всички предупреждения за безопасност и всички инструкции. *Неспазването на предупрежденията и инструкциите може да доведе до токов удар, пожар и / или сериозно нараняване.*

**Запазете всички предупреждения и инструкции за бъдещи справки.**

Терминът "електрически инструмент" в предупрежденията се отнася до вашия електрически инструмент, захранван от мрежата (с кабел) или от батерия (безжичен).

#### 1) Безопасност на работното място

- a) **Поддържайте работното място чисто и добре осветено.** *Претрупаните или тъмни места често са причина за инциденти.*
- b) **Не използвайте електрически инструментите във взривоопасна среда, например при наличие на запалими течности, газове или прах.** **инструменти образуват искри, които могат да възпламенят прах или изпарения.**
- c) **Когато се работи с електрически инструмент, деца и странични наблюдатели не трябва да се допускат в близост. Ако се разсейвате може да загубите контрол.**



## 2) Електрическа безопасност

- a) Щепселите на електрически инструменти трябва да съответстват на контактите. В никакъв случай не трябва да се модифицира щепсела по какъвто и да било начин. **Не използвайте адаптери за щепсели със заземени електрически инструменти.** *Оригиналните щепсели и подходящите контакти намаляват риска от токов удар.*
- b) Избягвайте контакт с тялото със заземени повърхности като тръби, радиатори, конвектори и хладилници. *Има повишен риск от токов удар, ако тялото ви е заземено.*
- c) **Ни излагайте електрическите инструменти на дъжд или мокра среда.** *При попадане на вода в електрически инструмент се увеличава риска от токов удар.*
- d) **Не нарушавайте целостта на кабела. Никога не използвайте кабела за носене, издърпване или изключване на електрическия инструмент. Пазете кабела от нагриване, омасляване, остри ръбове или движещи се части.** *Повредените или заплетени кабели увеличават риска от токов удар.*
- e) **Когато работите с електрическия инструмент на открито, използвайте удължител за кабел, подходящ за използване на открито.** *Използването на кабел, подходящ за работа на открито, намалява риска от токов удар.*
- f) **Ако работата с електрически инструменти на влажно място е неизбежна, използвайте захранване, защитено с устройство за остатъчен ток (RCD).** *Използването на RCD намалява риска от токов удар.*

## 3) Лична безопасност

- a) **Бъдете винаги нащрек, внимавайте какво правите и разчитайте на здравия разум, когато работите с електрически инструмент. Не работете с електрически инструмент, когато сте уморени или под въздействието на наркотици, алкохол или лекарства.** *Момент на невнимание при работа с електрически инструменти може да доведе до сериозно нараняване.*
- b) **Използвайте лични предпазни средства. Винаги носете предпазни очила.** *Защитното оборудване като маска за прах, неплъзгащи се предпазни обувки, каска или антифони подходящи за съответните условия, ще намалят нараняванията.*
- c) **Не допускайте неволно стартиране. Уверете се, че превключвателят е в положение изключено, преди да свържете към източника на захранване и /или батерията, преди вземане или пренасяне на инструмента.** *Пренасянето на електрически инструменти с пръст върху пусковото копче или включване към захранването на електрически инструменти, с превключвател в положение Включено може да предизвика инциденти.*
- d) **Извадете ключа за регулиране, преди да включите електрическия инструмент.** *Ако на въртящите се части на електрическия инструмент бъде оставен ключ за регулиране, това може да доведе до нараняване.*
- e) **Не работете в нестандартни пози. Работете само когато сте стъпили стабилно и в добър баланс.** *По този начин имате по-добър контрол над електрическия инструмент при непредвидени ситуации.*
- f) **Обличайте подходящи дрехи. Не обличайте прекалено широки дрехи и свободно висящи бижута.** *Пазете косата, дрехите и ръкавиците си далеч от движещи се части. Широките дрехи, бижута или дълга коса могат да бъдат захванати от движещите се части.*
- g) **Ако са предвидени устройства за свързване на съоръжения за отвеждане и събиране на прах, уверете се, че те са свързани и се използват правилно.** *Използването на прахосулаващи съоръжения може да намали свързаните с праха опасности.*

#### 4) Използване и грижи за електрическите инструменти.

- a) **Не претоварвайте електрическия инструмент. Използвайте точния електрически инструмент за конкретната нужда.** *Правилно подбреният електрически инструмент ще свърши работата по-добре и по-безопасно със скоростта, за която е проектиран.*
- b) **Не използвайте електрическия инструмент, ако превключвателят не го включва и изключва.** *Всеки електрически инструмент, който не може да се управлява с превключвателя, е опасен и трябва да бъде поправен.*
- c) **Изключете щепсела от източника на захранване и/или батерията от електрическия инструмент, преди да правите каквито и да било настройки, смяна на аксесоари или да го съхранявате.** *Такива превантивни мерки за безопасност намаляват риска от случайно стартиране на електрическия инструмент.*
- d) **Съхранявайте електрическите инструменти, които не се използват на място, недостъпно за деца, и не позволявайте на лица, които не са запознати с електрическия инструмент или с тези инструкции, да работят с тях.** *Електрическите инструментите могат да бъдат опасни когато с в ръцете на необучени хора.*
- e) **Поддържане на електрически инструмент.** *Проверете за неправилно подравняване или свързване на движещи се части, счупване на части и всякакви други нередности, които могат да повлияят на работата на електрическия инструмент. Ако е повреден, ремонтирайте електрическия инструмент преди да го използвате. Много злополуки са причинени от неправилно обслужвани електрически инструменти.*
- f) **Поддържайте режещите инструменти наточени и чисти.** *Правилно поддържаните режещи инструменти с остри режещи ръбове много по-рядко блокират и са по-лесни за управление.*
- g) **Използвайте електрическия инструмент, аксесоари и крайниците за инструменти и т.н. при спазване на тези инструкции, като вземете предвид условията на работа и задачата, която трябва да се изпълни.** *Използването на електрически инструмент за операции, различни от предвидените, може да доведе до опасна ситуация.*

#### 5) Обслужване

- a) **Електрическите инструменти трябва да се обслужват само от квалифицирани техници и да се използват оригинални резервни части.** *Това може да гарантира, че инструментът е безопасен.*

#### 5. ПРЕДПАЗНИ МЕРКИ ПРИ ИЗПОЛЗВАНЕ НА МИКСЕРА



**Внимание!** Когато използвате електрически инструменти трябва да спазвате следните основни мерки за безопасност срещу токови удари, наранявания и опасност от пожар.

- Прочетете и спазвайте тези инструкции, преди да започнете да използвате каквито и да било инструменти. Тези инструкции трябва да се съхраняват на сигурно място. В придружаващите ги брошури ще намерите и други инструкции за безопасност.
- Оборудването никога не трябва да се използва в среда, където има експлозивна атмосфера. Никога не смесвайте разтворители или вещества, съдържащи разтворител, които имат точки на възпламеняване под 21°C.
- Не допускайте кабелът да се докосва до части от тялото ви.
- Използвайте само удължителен кабел, одобрен за използване в работната зона.
- Уредът трябва да се стартира и спира само когато е в съда за смесване. Уредът трябва да се стартира и спира само когато е в съда за смесване.
- Никога не бъркайте в съда за смесване с ръце или други предмети по време на процеса на смесване.
- Препоръчваме Ви винаги да носите индустриални предпазни ръкавици и предпазни очила, когато работите със смесителя.
- Носенето на плътно прилепнали дрехи е задължително.
- Винаги вземайте предвид въртящия момент на реакцията - Винаги носете маска за прах.

## **6. КАК ДА СЕ ИЗПОЛЗВА МИКСЕРА**

Преди настройка, ремонт или обслужване на уреда, винаги трябва да работния превключвател и да изключвате щепсела!

### **Преди първоначална експлоатация**

- Проверете дали номиналната честота на мрежовото захранване съответства на конкретния инструмент.
- Преди да използвате уреда, прочетете внимателно брошурата с инструкции.

### **Монтиране на смесители (Фиг. 2):**

Първо завинтете част (6a) на миксера заедно с частта (6b). След това завинтете миксера (6) към патронника на миксера (5) . За да направите това, използвайте двата гаечни ключа. Използвайте един от гаечните ключове (a), за да фиксирате държача на смесителя (5) на място и след това използвайте втория гаечен ключ (b), за да затегнете смесителя (6). Действайте в обратната последователност, за да разглобите миксера.

### **Стартиране на уреда**

Уверете се, че данните, посочени на табелката, съвпадат с мрежовото напрежение, преди да свържете устройството към захранването.

### **ВКЛ /ИЗКЛ превключвател**

**Включване:** Натиснете превключвателя (1)

### **Непрекъсната работа:**

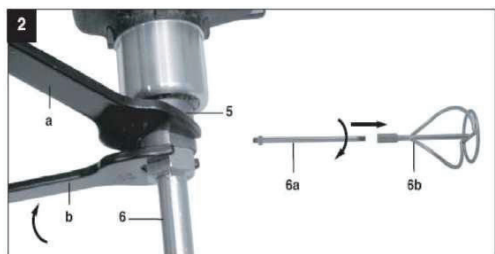
Натиснете копчето за заключване на превключвателя (1) (2), за да го блокирате на място.

**Изключване:** Натиснете превключвателя (1) за кратко

**Контрол на скоростта:** Използвайте регулатора за скоростта (3), за да изберете желаната скорост.

### **Превключване между 1-ва - 2-ра предавка (4)**

Положението на превключвателя ви позволява да работите на висока или на ниска скорост. Положението на превключвателя на предавките трябва да се променя само когато уредът е спрял, за да се предотврати повреда на предавката.



## Работа с миксера за боя и хоросан



Преди да смените смесителния инструмент, щепселът трябва да бъде изключен.

Уредът трябва да работи на ниска скорост, преди да бъде потопен в или изваден от сместа. Скоростта трябва да се увеличава до максимум само след като е уредът е напълно потопен в сместа, за да се гарантира, че двигателят се поддържа възможно най-хладен. Машината трябва да се движи вътре в смесителния съд по време на процеса на смесване. Продължете процеса на миксиране, докато всички смесвани компоненти бъдат обработени. Винаги почиствайте миксера, след като приключите с използването му.

### 7. ГРИЖИ И ОБСЛУЖВАНЕ

А Изключете щепсела от контакта, преди да извършвате каквато и да е настройка, ремонт или поддръжка.

Вашият електрически инструмент не изисква допълнително смазване или обслужване. Винаги съхранявайте електрическия инструмента на сухо място.

Ако захранващият кабел е повреден, той трябва да бъде заменен от производителя, неговия сервизен агент или подобно квалифицирани лица, за да се избегнат опасности. Ако неизправността не може да бъде отстранена, върнете миксера на оторизиран дилър за ремонт.

#### **Почистване**

- Поддържайте предпазните устройства, отворите за вентилация и корпуса на двигателя възможно най чисти от замърсители и прах. Почистете инструмента, като го изтриете с чиста кърпа или го издухате с помощта на състен въздух под ниско налягане.
- Препоръчваме Ви винаги да почиствате инструмента веднага след като приключите с използването му.
- Почиствайте инструмента редовно, като го триете с влажна кърпа и малко мек сапун. Не използвайте почистващи препарати или разтворители, те могат да повредят пластмасовите части в устройството. Трябва също така да се уверите, че във вътрешността на устройството не може да проникне вода.

#### **Графитни четки**

- Ако се появи прекомерно искрене, трябва квалифициран електротехник да провери графитните четки..

**Внимание!** Само квалифициран електротехник има право да сменя четките.

#### **Обслужване**

- Вътре в уреда няма монтирани части, които да изискват обслужване.

## 8. КАКВО ДА ПРЕДПРИЕМЕМ ПРИ ПОВРЕДИ

- (1) Работният превключвател е включен, но моторът не работи.
- Проводниците в щепсела или в контакта са разхлабени.  
Проверете или поправете контакта и щепсела.
  - Превключвателят е повреден.  
Сменете превключвателя.
- (2) Работният превключвател е включен, но се чуват необичайни шумове, двигателят не работи или работи много бавно.
- Превключването не контактува правилно.  
Сменете превключвателя.
  - Заседнал компонент.  
Проверете или поправете електрическия инструмент. Проверете или поправете контакта и щепсела.
  - Прекомерно натоварване, в резултат на което моторът влочи.  
Не претоварвайте инструмента при работа.
- (3) Моторът загрява.
- В мотора са попаднали чужди тела.  
Отстранете чуждите тела.
  - Липса или замърсяване на смазочната грес.  
Добавете или подменете смазочната грес.
  - Налягането е твърде високо  
Не претоварвайте инструмента при работа.
- (4) Често или силно искрене на комутатора.
- Късо съединение на елемент.  
Сменете елемента.
  - Графитните четки са износени или заседнали Проверете графитните четки
  - Груба работа на комутатора.  
Почистете или полирайте повърхността на комутатора.

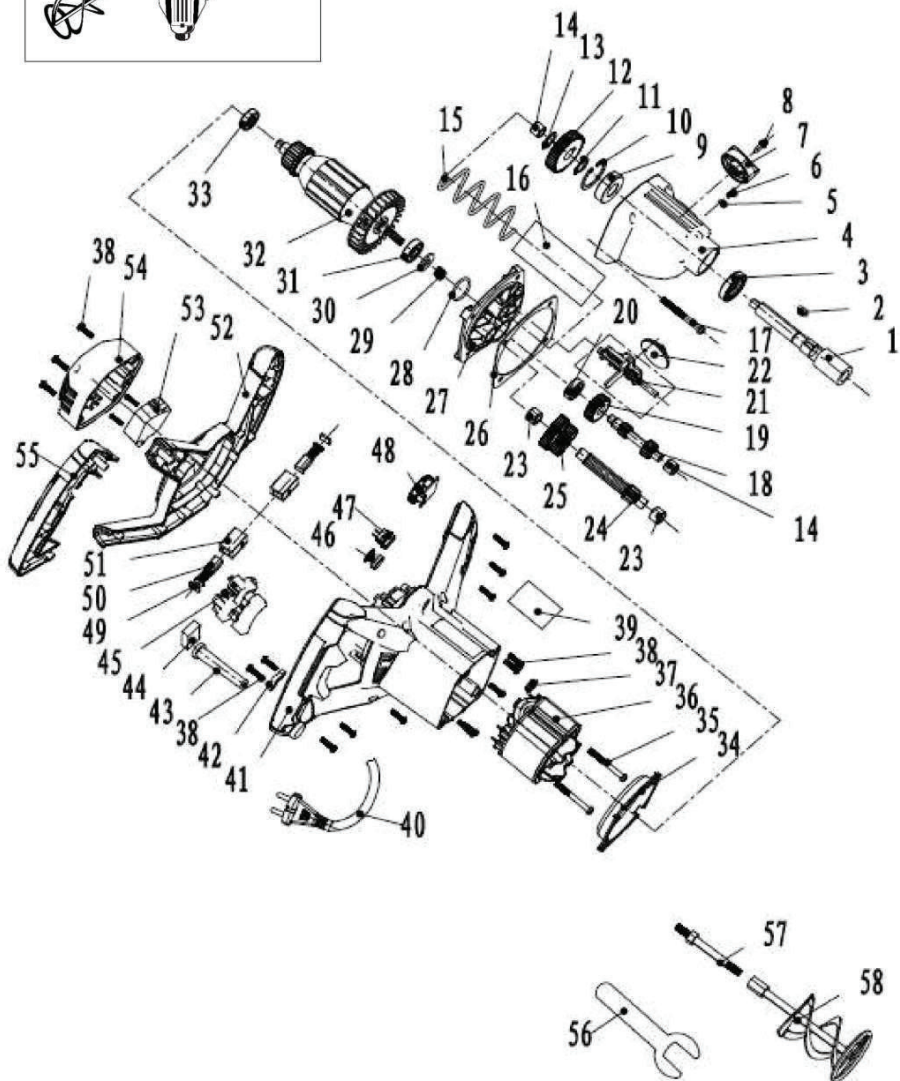
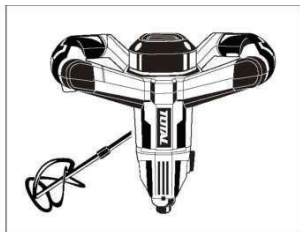
За ваша собствена безопасност никога не сваляйте части или аксесоари от електрическия инструмент по време на работа. В случай на авария или повреда електрическият инструмент да се ремонтира само в специализиран сервиз или от производителя.

## 9. ОПАЗВАНЕ НА ОКОЛНАТА СРЕДА



Не изхвърляйте заедно с битовите отпадъци. Вместо това изхвърлете по екологичен начин, свържете се с местния общински център за рециклиране за съвет. Моля, отнасяйте се много сериозно към опазването на околната среда.

**TD614006.UTD614006, TD614006-4.TD614006-6,  
TD614006-8, TD614006-9,TD614006S Разглобен вид**



# TD614006,UTD614006,TD614006-4,TD614006-6, TD614006-8,TD614006-9,TD614006S

## Списък с резервни части

| No. | Описание на частта   | Кол-во |
|-----|----------------------|--------|
| 1   | Работна ос           | 1      |
| 2   | Ключ                 | 1      |
| 3   | Маслено уплътнение   | 1      |
| 4   | Скоростна кутия      | 1      |
| 5   | Сачма                | 1      |
| 6   | Пружина              | 1      |
| 7   | Копче превключване   | 1      |
| 8   | Винт                 |        |
| 9   | Лагер                | 1      |
| 10  | Гумена шайба         | 1      |
| 11  | Гумена шайба         | 1      |
| 12  | Голяма предавка      | 1      |
| 13  | Гумена шайба         | 1      |
| 14  | Иглен лагер          |        |
| 15  | Пружина              | 1      |
| 16  | Гресьорка            | 1      |
| 17  | Винт                 |        |
| 18  | Главна задвижваща ос | 1      |
| 19  | Винтова предавка     | 1      |
| 20  | Лагер                | 1      |
| 21  | Вилка                | 1      |
| 22  | Диск                 | 1      |
| 23  | Иглен лагер          |        |
| 24  | Задвижваща ос        | 1      |
| 25  | Дублираща предавка   | 1      |
| 26  | Хартиена шайба       | 1      |
| 27  | Среден капак         | 1      |
| 28  | О-пръстен            | 1      |
| 29  | Пружина              | 1      |

| No. | Описание на частта         | Кол-во |
|-----|----------------------------|--------|
| 30  | Вълнен пръстен             | 1      |
| 31  | Лагер                      | 1      |
| 32  | Ротор                      | 1      |
| 33  | Лагер                      | 1      |
| 34  | Кожух на вентилатора       | 1      |
| 35  | Винт                       |        |
| 36  | Статор                     | 1      |
| 37  | Капак на лампата           | 1      |
| 38  | Винт                       | 20     |
| 39  | Етикет                     | 1      |
| 40  | Кабел                      | 1      |
| 41  | Корпус                     | 1      |
| 42  | Шпула за кабел             | 1      |
| 43  | Кабелна втулка             | 1      |
| 44  | Мощност                    | 1      |
| 45  | Ключ                       | 1      |
| 46  | Комплект лампа             | 1      |
| 47  | Ключ на лампата            | 1      |
| 48  | Потенциометър              | 1      |
| 49  | Капак на четка             | 2      |
| 50  | Графитна четка             | 2      |
| 51  | Държач на четка            | 2      |
| 52  | Капак на дръжката          | 1      |
| 53  | Мек старт                  | 1      |
| 54  | Заден капак                | 1      |
| 55  | Резервен капак на дръжката | 1      |
| 56  | Гаечен ключ                | 2      |
| 57  | Смесител за боя            | 1      |
| -58 |                            |        |

### ЕС Декларация за съответствие

С настоящото декларираме:

TOTAL TOOLS CO., PTE. LTD

No. 45 Songbei Road, Suzhou Industrial Park, Jiangsu, China

Този продукт съответства на най-важните изисквания и на други свързани разпоредби на съответните европейски директиви, основаващи се на приложими европейски хармонизирани стандарти. Всяка неоторизирана модификация на продукта отменя тази декларация.

Описание на продукта: Миксер TOTAL

Вид на продукта: TD614006

European Directives  
2006/42/EC  
2014/30/EU

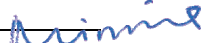
European harmonized standards  
EN 62841-1:2015+AC:2015  
EN 62841-2-10:2017

EN 55014-1:2017  
EN 55014-2:2015  
EN 61000-3-2:2014  
EN 61000-3-3:2013

Дата/ Подпис: OCT. 28th, 2020 год

Длъжност: Product manager:

For and on behalf of  
**TOTAL TOOLS CO., PTE. LTD.**

  
Authorized Signature(s)

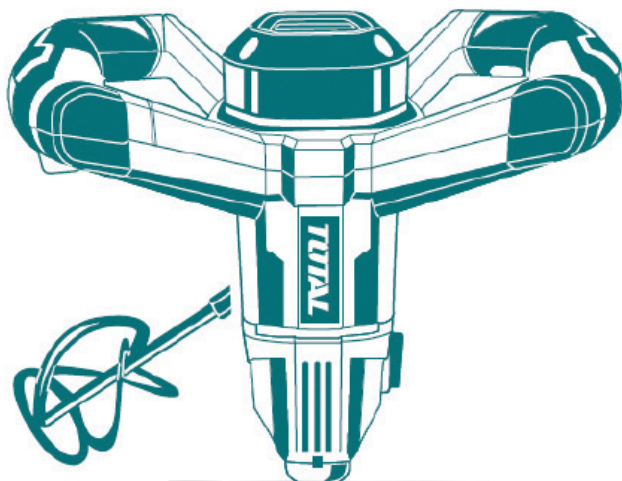
No.45 Songbei Road, Suzhou Industrial Park, Jiangsu, China



# TOTAL

One-Stop Tools Station

TOTAL



**МИКСЕР**

[www.totalbusiness.com](http://www.totalbusiness.com)

TOTAL TOOLS CO., PTE. LTD.

No.45 Songbei Road, Suzhou Industrial Park

Произход: PRC

Вносител: ИТТ България ЕООД,

BG-6000 Стара Загора, Хрищенско шосе 30,

ЕИК: BG123115379,

[sales@itt.bg](mailto:sales@itt.bg), [www.itt.bg](http://www.itt.bg)

Сервиз: [service@itt.bg](mailto:service@itt.bg), тел.: 042/661 035

# 1400 W