

# TOTAL

One-Stop Tools Station

TOTAL

ПИСТОЛЕТ ЗА ГОРЕЩ ВЪЗДУХ

TB2006,UTB2006,TB2006S,  
TB2006-4,TB2006-6,TB2006-8,TB2006-9

INDUSTRIAL



 totaltoolsworld







 TOTAL TOOLS WORLD



## 2000W

ПРЕВОД НА ОРИГИНАЛНА ИНСТРУКЦИЯ ЗА УПОТРЕБА

## Символите в ръководството за експлоатация и етикета на инструмента

	Двойна изолация за допълнителна защита.
	Прочетете ръководството за експлоатация преди работа с изделието.
	СЕ съответствие.
	Носете предпазни очила, антифони и маска
	Отпадъчните електрически продукти не трябва да се изхвърлят заедно с битовите отпадъци. Моля, рециклирайте там, където има налични съоръжения за това. Консултирайте се с местните власти или търговеца по въпросите за рециклиране.
	Предупреждение свързано с безопасността. Моля, използвайте само аксесоарите, които се поддържат от производителя.

## ОБЩИ ПРЕДУПРЕЖДЕНИЯ ЗА БЕЗОПАСНОСТ ЗА ЕЛЕКТРИЧЕСКИ ИНСТРУМЕНТИ



**ПРЕДУПРЕЖДЕНИЕ:** Прочетете всички предупреждения за безопасност и всички инструкции. Неспазването на предупрежденията и инструкциите може да доведе до токов удар, пожар и / или сериозно нараняване. **Запазете всички предупреждения и инструкции за бъдещи справки.** Терминът "електрически инструмент" в предупрежденията се отнася до вашия електрически инструмент, захранван от мрежата (с кабел) или от батерия (безжичен).

### 1) Безопасност на работното място

- a) **Поддържайте работното място чисто и добре осветено.** Претрупаните и тъмни места често са причина за инциденти.
- b) **Не използвайте електрически инструментите във взривоопасна среда, например при наличие на запалими течности, газове или прах.** Електрическите инструменти образуват искри, които могат да възпламенят прах или изпарения.
- v) **Когато се работи с електрически инструмент, деца и странични наблюдатели не трябва да се допускат в близост.** Ако се разсейвате може да загубите контрол.

### 2) Електрическа безопасност

- a) **Щепселите на електрически инструменти трябва да съответстват на контактите.** В никакъв случай не трябва да се модифицира щепсела по какъвто и да било начин. Не използвайте адаптери за щепсели със заземени електрически инструменти. *Оригиналните щепсели и подходящите контакти намаляват риска от токов удар.*
- b) **Избягвайте контакт с тялото със заземени повърхности като тръби, радиатори, конвектори и хладилници.** *Има повишен риск от токов удар, ако тялото ви е заземено.*
- c) **Не излагайте електрическите инструменти на дъжд или мокра среда.** *При попадане на вода в електрически инструмент се увеличава рискът от токов удар.*
- d) **Не нарушавайте целостта на кабела.** Никога не използвайте кабела за носене, издърпване или изключване на електрическия инструмент. Пазете кабела от нагряване, омасляване, остри ръбове или движещи се части. *Повредените или заплетени*

*кабели увеличават риска от токов удар.*

- e) **Когато работите с електрическия инструмент на открито, използвайте удължител за кабел, подходящ за използване на открито.** *Използването на кабел, подходящ за работа на открито, намалява риска от токов удар.*
- f) **Ако работата с електрически инструменти на влажно място е неизбежна, използвайте захранване, защитено с устройство за остатъчен ток (RCD).** *Използването на RCD намалява риска от токов удар.*

### 3) Лична безопасност

- a) **Бъдете винаги нащрек, внимавайте какво правите и разчитайте на здравия разум, когато работите с електрически инструмент. Не работете с електрически инструмент, когато сте уморени или под въздействието на наркотици, алкохол или лекарства.** *Момент на невнимание при работа с електрически инструменти може да доведе до сериозно нараняване.*
- b) **Използвайте лични предпазни средства. Винаги носете предпазни очила.** *Защитното оборудване като маска за прах, не плъзгащи се обувки, каска или антифони, подходящи за съответните условия, ще намалят нараняванията.*
- c) **Не допускате неволно стартиране. Уверете се, че превключвателят е в положение изключено, преди да свържете към източника на захранване и /или батерията, преди вземане или пренасяне на инструмента.** *Пренасянето на електрически инструменти с пръст върху пусковото копче или включване към захранването на електрически инструменти, с превключвател в положение Включено може да предизвика инциденти.*
- d) **Извадете ключа за регулиране, преди да включите електрическия инструмент.** *Ако на въртящите се части на електрическия инструмент бъде оставен ключ за регулиране, това може да доведе до нараняване.*
- e) **Не работете в нестандартни и пози. Работете само когато сте стъпили стабилно и в добър баланс.** *По този начин имате по -добър контрол над електрическия инструмент при непредвидени ситуации.*

- f) **Обличайте подходящи дрехи. Не обличайте прекалено широки дрехи и свободно висящи бижута. Пазете косата, дрехите и ръкавиците си далеч от движещи се части.**  
*Широките дрехи, бижута или дълга коса могат да бъдат захванати от движещите се части*
- g) **Ако са предвидени устройства за свързване на съоръжения за отвеждане и събиране на прах, уверете се, че те са свързани и се използват правилно. Използването на прахоулавящи съоръжения може да намали свързаните с праха опасности.**
- 4) **Използване и грижи за електрическите инструменти.**
- a) **Не пресилвайте електрическия инструмент. Използвайте точния електрически инструмент за конкретната нужда. Правилно подобреният електрически инструмент ще свърши работата по-добре и по-безопасно със скоростта, за която е проектиран.**
- b) **Не използвайте електрическия инструмент, ако превключвателят не го включва и изключва.**  
*Всеки електрически инструмент, който не може да се управлява с превключвателя, е опасен и трябва да бъде поправен.*
- c) **Изключете щепсела от източника на захранване и/или батерията от електрическия инструмент, преди да правите каквито и да било настройки, смяна на аксесоари или да го съхранявате. Такива превантивни мерки за безопасност намаляват риска от случайно стартиране на електрическия инструмент.**
- d) **Съхранявайте електрическите инструменти, които не се използват на място, недостъпно за деца, и не позволявайте на лица, които не са запознати с електрическия инструмент или с тези инструкции, да работят с тях. Електрическите инструменти могат да бъдат опасни когато с в ръцете на необучени хора.**
- e) **Поддържане на електрически инструмент. Проверете за неправилно подравняване или свързване на движещи се части, счупване на части и всякакви други нередности, които могат да повлияят на работата на електрическия инструмент. Ако е повреден, ремонтирайте електрическия инструмент преди да го използвате. Много злополуки са причинени от неправилно обслужвани електрически инструменти.**

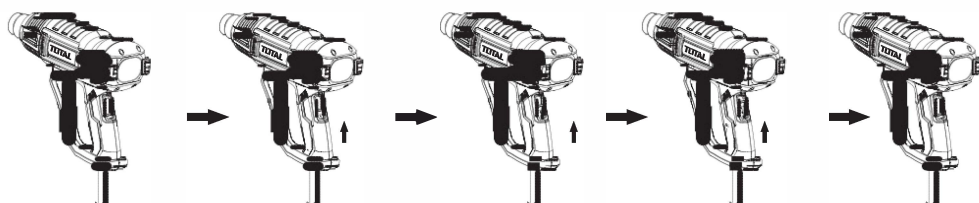
- f) **Поддържайте режещите инструменти наточени и чисти.**  
*Правилно поддържаните режещи инструменти с остри режещи ръбове много по-рядко блокират и са по-лесни за управление.*
- g) **Използвайте електрическия инструменти, аксесоари и накрайниците за инструменти и т.н. при спазване на тези инструкции, като вземете предвид условията на работа и задачата, която трябва да се изпълни.** *Използването на електрически инструмент за операции, различни от предвидените, може да доведе до опасна ситуация.*
- 5) **Обслужване**
- a) **Електрическите инструменти трябва да се обслужват само от квалифицирани техници.** *Това може да гарантира, че инструментът е безопасен.*



②



③



Стоп

I 50°C  
500L/minII 380°C  
300L/minIII 570°C  
500L/min

Стоп

## ТЕХНИЧЕСКИ СПЕЦИФИКАЦИИ

Номер на модела:	TB2006 TB2006S	TB2006 -4 (IRAM щепсел ) TB2006 - 8 (BS щепсел	TB2006 -6 (ISRAEL щепсел ) TB2006 -9 (INMENTRO щепсел	UTB2006
Напрежение:	220 -240V/ 50/60 Hz			110-120V/50/60Hz
Температура:	1 :50°C 2 :380°C 3 :570°C			1 :50°C 2 :380°C 3 :570°C
Въздушен обем:	1 :500L/min 2 :300L/min 3 :500L/min			1 :500L/min 2 :300L/min 3 :500L/min



## Работа



### **ПРЕДУПРЕЖДЕНИЕ!**

**Смъртна опасност!** Понякога водопроводните тръби трудно се различават от газовите тръби. При никакви обстоятелства



### **ПРЕДУПРЕЖДЕНИЕ!**

**Риск за здравето поради издигащи се пари!** Носете подходяща респираторна маска и се уверете, че работното място е адекватно вентилирано.



### **БЕЛЕЖКА!**

**Риск от повреда!** Прекомерното нагряване може да причини повреда на детайла. Извършете проба на безопасно място.

## Потенциални приложения

### **Премахване на боя и остатъци от боя**

- Загрейте боята или остатъчната боя върху повърхността, която ще се обработва, с помощта на пистолета за горещ въздух и отстранете с помощта на подходящ инструмент.

### **Разтварящи се лепила**

- Много лепила могат да бъдат омекотени с висока температура. Фугите могат да се разделят или да се отстрани излишното лепило по този начин.

### **Меко запояване**

- Изделието е подходящо за точково запояване или запояване на тръби. Температурата на топене на припоя трябва да бъде под 400°C.



## **Лепене и деформиране на синтетични материали**

- Загрейте синтетичните материали чрез последователни зигзаг-движения. За залепването използвайте подходящи горещи лепила.

## **Сушене**

- Продуктът може да се използва за сушене на слоеве бои, свързващи вещества и уплътнители.

## **Свиване**

- Изберете маркуча за свиване в съответствие с детайла и загрейте равномерно с помощта на пистолета за горещ въздух.

## **Размразяване на водопроводи**

- Винаги загревайте замръзналата част от края към средата. Бъдете изключително внимателни, когато нагрявате пластмасови тръби и съединения между тръбните секции, за да не допуснете повреда.

## **Накрайници**



### **ПРЕДУПРЕЖДЕНИЕ!**

**Риск от нараняване!** Накрайникът не трябва да се сменя, докато устройството не се охлади и не е изключено от електрическата мрежа.

- > Въздуховодният накрайник (E) предпазва стъклата например от нагряване чрез отклоняване на въздушния поток.
- > Редуциращият накрайник (F) произвежда прецизен въздушен поток, който може да се използва например за деформиране на синтетични материали.
- > Рефлекторният накрайник (F) произвежда равен въздушен поток, който може да се използва например за размразяване на тръби.

## **Проверете преди да включите!**



### **ПРЕДУПРЕЖДЕНИЕ!**

**Риск от нараняване!** Риск от нараняване! Изделието трябва да бъде пуснато в експлоатация само ако не са открити дефекти. Изключително важно е дефектните части да бъдат заменени, преди изделието да се използва отново.

Проверете безопасното състояние на изделието:

- Проверете дали отворите за вход за въздух не са запушени.
- Проверете всички части, за да се уверите, че си пасват плътно.
- Проверете дали има видими дефекти: счупени части, пукнатини и др.

## Включване и изключване



### **БЕЛЕЖКА!**

**Риск от повреда на инструмента!** Винаги поддържайте минимално разстояние от 25 мм между крайника и повърхността, която ще се обработва.



### **БЕЛЕЖКА!**

**Риск от повреда на инструмента!** Никога не използвайте инструмента с отворите за подаване на въздух, насочени надолу. Възможно е засмукване на мръсен въздух.



### **БЕЛЕЖКА!**

#### **Риск от повреда на инструмента!**

Инструментът винаги трябва да се използва с един от работните крайници.



### **ПРЕДУПРЕЖДЕНИЕ!**

**Риск от нараняване!** Използвайте стойката (D) за когато не работите с инструмента. Не оставяйте устройството върху запалими повърхности.

- Прикрепете необходимия работен крайник (••).
- Включване / изключване (••)
- Веднага след приключване на работата, изключете щепсела и поставете уреда на стойката му (D), за да се охлади (••).

## ПОЧИСТВАНЕ И ОБСЛУЖВАНЕ



### **ПРЕДУПРЕЖДЕНИЕ!**

**Риск от нараняване!** Изключете уреда и изключете щепсела от мрежата преди каквито и да било дейности по почистване и обслужване. Изчакайте, докато всички движещи се части се спрат напълно и уредът се охлади.

### **Почистване на инструмента**

Внимателното боравене и редовното почистване гарантират, че инструментът ще остане функционален и ефективен за дълго време.

- Избършете продукта с леко влажна кърпа.
- Никога не пръскайте инструмента с вода и не го излагайте на вода.
- Никога не използвайте препарати или разтворители за почистване. Това може да причини непоправими щети на уреда. Пластмасовите части могат да бъдат разядени от химикалите.
- Пазете отворите за входа на въздуха и крайника чисти от примеси и запушвания.

## Символи

На изделието, идентификационната табела и в това ръководство намерите, наред с други, следните символи и съкращения. Запознайте се с тях, за да намалите опасността от наранявания и материални щети

**V** - Волт (променливо напрежение)

**mm** - Милиметър

**Hz** - Херц

**kg** - Килограм

**W** - Ват

**dB(A)** - Децибел (А-номинал)

**/min or min-1** - Литър на минута

**m/s<sup>2</sup>** - Метри в секунда на квадрат

Заклучване / за затягане или закрепване. **Nm** - Нютон метър



- Бележка / Забележка

Отключи / за да разхлабиш



- Внимание /  
Предупреждение



- Прочетете ръководството  
за експлоатация



- Носете антифони



- Носете предпазни очила



- Носете маска за прах



- Носете предпазни ръкавици



- Носете предпазни обувки  
против подхлъзване

Винаги спирайте инструмента и го изключвайте от захранването преди сглобяване, почистване, настройки, поддръжка, съхранение и транспортиране.

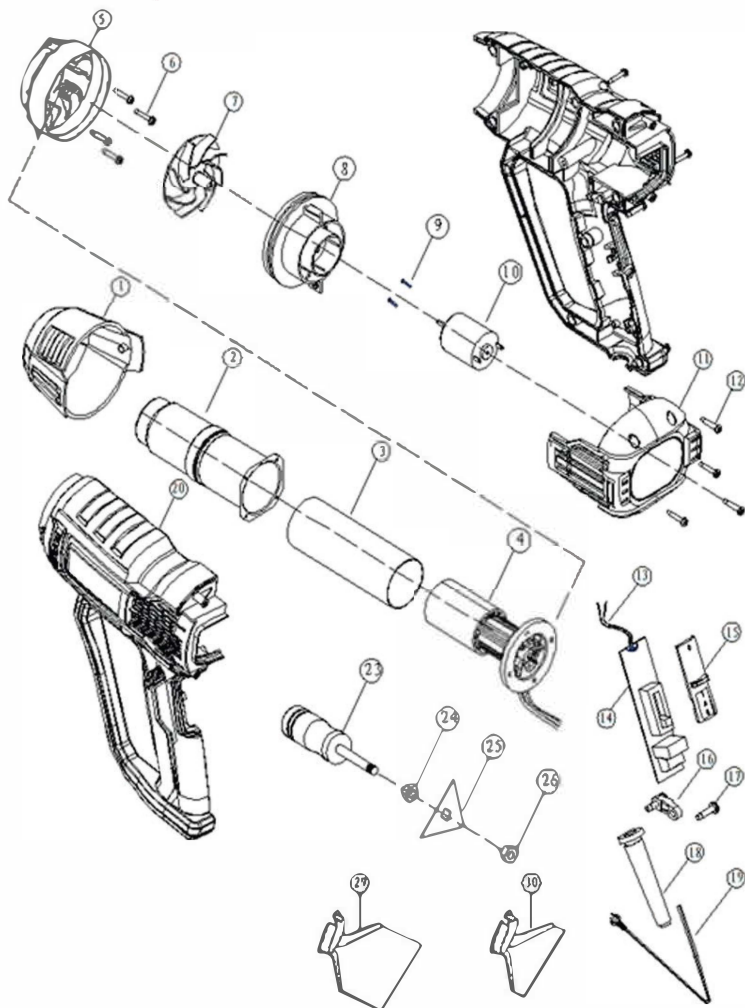
Този продукт е с клас на защита II. Това означава, че е оборудван с подсилена или двойна изолация.

Изделието отговаря на приложимите европейски директиви и е направена оценка на метода за съответствието за тези директиви.

WEEE символ. Отпадъчните електрически продукти не трябва да се изхвърлят заедно с битовите отпадъци. Моля, рециклирайте там, където има налични съоръжения за това. Консултирайте се с местните власти или търговеца по въпросите за рециклиране.



**TB2006, UTB2006, TB2006S, TB2006-4  
TB2006-6, TB2006-8, TB2006-9 Разглобен вид**



**TB2006, UTB2006, TB2006S, TB2006-4  
TB2006-6, TB2006-8, TB2006-9  
Списък с резервни части**

No.	Описание на частта	Кол-во	No.	Описание на частта	Кол-во
1	Топлоустойчив капак	1	19	Кабел	1
2	Въздухопровод	1	20	Десен корпус	1
3	Слюда	1	21	Ляв корпус	1
4	Нагревателна сърцевина	1	22	Етикет	1
5	Комутаторен капак	1	23	Дръжка	1
6	Винт	4	24	M8 Гайка	1
7	Вентилатор	1	25	Скрепер	1
8	Държач за мотор	1	26	M8 Гайка	1
9	Винт	2	27	Плосък накрайник	1
10	Мотор	1	28	Редуктор накрайник	1
11	Заден Капак	1	29	Рефлекторна дюза	1
12	Винт	14	30	Съклен предпазен накрайник	1
13	Оловен проводник	1			
	Оловен проводник	1			
14	Превключвател	1			
15	Бутон за превключване	1			
16	Шпула за кабел	1			
17	Винт	2			
18	Кабелна втулка	1			



# ГАРАНЦИОННИ УСЛОВИЯ КЪМ ТЪРГОВСКА ГАРАНЦИЯ

## Задължителни документи:

Гаранционна карта  
Копие от фактура/ касова бележка

## От гаранцията са изключени:

Части и консумативи, които подлежат на причинено от използването износване, като грес, масло, четки, кабели, патронници, ремъци, вериги, гумени плотове, лагери, о-пръстени, сервизни пакети за профилактика и други.  
Всички стъклени, гумени и други износващи се възли, които подлежат на причинено от използване износване.

## УСЛОВИЯ НА ГАРАНЦИЯТА

1. Гаранционният срок е 24 месеца за физически лица и 12 месеца за юридически лица.
2. Гаранционният срок на батерията и зарядното устройство е 12 месеца.  
Гаранционният срок започва да тече от датата на издаване на настоящата гаранционна карта. Фактурата и гаранционната карта се запазват от КУПУВАЧА до изтичане срока на гаранцията.
3. Гаранционният срок се удължава с времето на престой на машината в сервиз.
4. Задължение на КУПУВАЧА е:
  - 4.1. Да спазва изискванията на фирмата-производител и приложените условия за експлоатация на машината.
  - 4.2. Да не допуска груба и некомпетентна експлоатация на машината, както и ремонтни работи от страна на други лица и организации, освен изрично оторизираните от фирма ИТТ България ЕООД.
  - 4.3. Да не допуска нарушаване на фабричната маркировка.

## ВНИМАНИЕ!!!

Гаранцията не покрива повреди, причинени от нормално физическо износване, от претоварване и от работа, несъобразена с експлоатационния режим на съответния клас машини.

Гаранцията отпада когато:

1. В случай на нарушаване на изискванията по т. 4.
2. При повреди, причинени от непреодолима сила, стихийни бедствия или други случайни събития.
3. Повреди, причинени не по вина на ПРОДАВАЧА, а дължащи се на лош транспорт, лошо съхранение, неизправност или колебания в ел. мрежа и неспазване на указанията за експлоатация, както и работа в недопустими климатични условия, се отстраняват за сметка на КУПУВАЧА.
4. При вътрешни механични или електрически повреди, причинени от претоварване в резултат на прекалено продължителна работа без почивка за инструмента или на силен натиск.
5. Не е представена оригинална гаранционна карта, доказваща мястото и датата на закупуване на машината, както и документ удостоверяващ покупката.
6. Не са попълнени всички данни в гаранционната карта, липсва печат на фирмата или има несъответствие между данните от картата и тези на машината, липсваща табела с данните върху машината.
7. Машината е отваряна по време на гаранционния срок извън оторизирания за целта сервиз.

Независимо от търговската гаранция продавачът отговаря за липсата на съответствие на потребителската стока със договора на продажба съгласно гаранцията по чл. 112-115.

В случай на необходимост от гаранционно обслужване се обърнете за съдействие към сътрудниците на търговския обект, откъдето сте закупили инструмента - детайли за адреси и контакти ще намерите на адрес [www.itt.bg](http://www.itt.bg) или посетете на място оторизираните гаранционни сервизи.

## ГАРАНЦИОНЕН СЕРВИЗ:

### ИТТ БЪЛГАРИЯ ЕООД

гр. Стара Загора  
Хрищенско шосе 30

тел.: 042/ 66 10 35

### ЕС Декларация за съответствие

С настоящото декларираме:

TOTAL TOOLS CO., PTE. LTD

No. 45 Songbei Road, Suzhou Industrial Park, Jiangsu, China

Този продукт съответства на най-важните изисквания и на други свързани разпоредби на съответните европейски директиви, основаващи се на приложими европейски хармонизирани стандарти. Всяка неоторизирана модификация на продукта отменя тази декларация.

Описание на продукта:  
Пистолет за горещ въздух

TOTAL

Вид на продукта: TB2006

European Directives  
2014/35/EU  
2014/30/EU  
2011/65/EU

European harmonized standards  
EN 60335-2-45:2002+A1:2008+A2:2012  
EN 60335-1:2012+A11:2014+A13:2017  
EN 62233:2008  
EN 55014-1:2017  
EN 55014-2:2015  
EN 61000-3-2:2014  
EN 61000-3-3:2013

Дата/ Подпис:

28.10.2020

Длъжност:

Продуктов мениджър

For and on behalf of  
**TOTAL TOOLS CO., PTE. LTD.**

Authorized Signature(s)

No.45 Songbei Road, Suzhou Industrial Park, Jiangsu, China

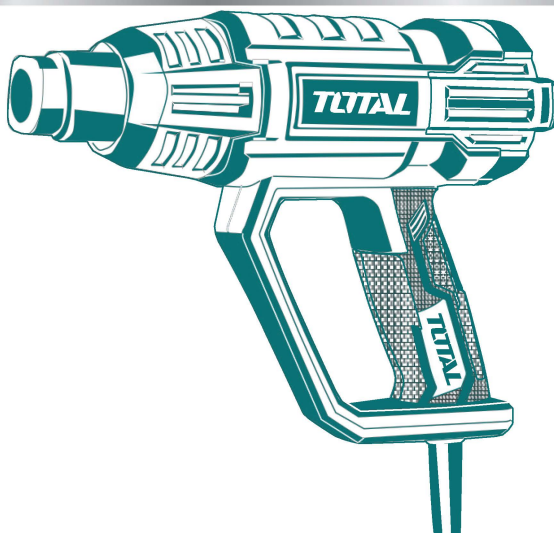




# TOTAL

One-Stop Tools Station

TOTAL



**ПИСТОЛЕТ ЗА ГОРЕЩ ВЪЗДУХ**

[www.totalbusiness.com](http://www.totalbusiness.com)

TOTAL TOOLS CO., PTE. LTD.

No.45 Songbei Road, Suzhou Industrial Park

Произход: PRC

Вносител: ИТТ България ЕООД,

BG-6000 Стара Загора, Хрищенско шосе 30,

ЕИК: BG123115379,

[sales@itt.bg](mailto:sales@itt.bg), [www.itt.bg](http://www.itt.bg)

Сервиз: [service@itt.bg](mailto:service@itt.bg), тел.: 042/661 035

# 2000W