

TOTAL

One-Stop Tools Station

TOTAL

МУЛТИФУНКЦИОНАЛЕН ИНСТРУМЕНТ

TS3006, UTS3006, TS3006-6, TS3006-8, TS3006S



300W

ПРЕВОД НА ОРИГИНАЛНА ИНСТРУКЦИЯ ЗА УПОТРЕБА

1. ОПИСАНИЕ НА ИЗДЕЛИЕТО



Трябва да спазвате определени предпазни мерки, когато използвате оборудването. За да предотвратите наранявания и повреди, винаги трябва внимателно да четете това ръководство за експлоатация. Това ръководство трябва да се съхранява на сигурно място, така че информацията, която съдържа, да е винаги достъпна. Това ръководство за експлоатация трябва да придружава оборудването, ако то се прехвърля на някой друг.

Ние не поемаме никаква отговорност за злополуки или щети, произтичащи от пренебрегването на това ръководство и инструкциите за безопасност.

2. СПЕЦИФИКАЦИИ

Модел No.:	TS3006	TS3006S (SAA PLUG)	TS3006-8 (BS PLUG)	TS3006-6 (ISRAEL PLUG)	UTS3006
Напрежение	220-240V~50/60Hz				110-120V~50/60Hz
Мощност	300W				300W
Скорост на осцилация	10000-20000/min				10000-20000/min
Ъгъл на осцилация	3°				3°
Клас на защита	□ / II				□ / II

3. ИНСТРУКЦИИ ЗА БЕЗОПАСНОСТ

Следните пиктограми се появяват в цялото ръководство за експлоатация:



Указва опасност от нараняване, риск за живота и възможна повреда на уреда, ако тези инструкции не се спазват.



Показва вероятно възникване на токов удар.

Прочетете внимателно тези инструкции за експлоатация, преди да използвате уреда. Запознайте се с функциите и метода на работа. За да осигурите правилна работа, винаги поддържайте уреда според инструкциите. Инструкциите за експлоатация и свързаните с тях документи трябва винаги да се съхраняват близо до уреда.

Когато използвате електрически инструменти, трябва да спазвате следните основни предпазни мерки, за да осигурите защита от токов удар, нараняване и пожар. Прочетете и следвайте всички инструкции, преди да използвате този електрически инструмент. Внимавайте с бележките за безопасност.

Винаги проверявайте дали мрежовото ви напрежение съответства на стойността на табелката.



Машината е с двойна изолация в съответствие с EN60745: следователно не е необходим заземителен проводник.

ИЗПОЛЗВАЙТЕ ПРАВИЛНО ЗАХРАНВАЩО НАПРЕЖЕНИЕ: Захранващото напрежение трябва да съответства на информацията, цитирана на идентификационната табелка на инструмента.

ИЗПОЛЗВАЙТЕ ПОДХОДЯЩ УДЪЛЖИТЕЛ: Използвайте само одобрен удължител, който е подходящ за захранването на машината. Проводниците на кабела трябва да имат сечение от най-малко 0,75 mm². Когато удължителният кабел е на макарка, развийте кабела изцяло.

ИЗКЛЮЧВАЙТЕ МАШИНАТА НЕЗАБАВНО В СЛУЧАЙ НА:

1. Неизправност в щепсела, захранващия кабел или повреда на кабела.
2. Счупен превключвател.

3. Дим или лоша миризма на изгоряла изолация.

4. ОБЩИ ПРАВИЛА ЗА БЕЗОПАСНОСТ

Запазете всички предупреждения и инструкции за бъдещи справки.

Терминът "електрически инструмент" в предупрежденията се отнася до вашия електрически инструмент, захранван от мрежата (с кабел) или от батерия (безжичен).

1) Безопасност на работното място

- a) **Поддържайте работното място чисто и добре осветено.** Претрупаните или тъмни места често са причина за инциденти.
- b) **Не използвайте електрически инструментите във взривоопасна среда, например при наличие на запалими течности, газове или прах.** Електрическите инструменти образуват искри, които могат да възпламенят прах или изпарения.
- c) **Когато се работи с електрически инструмент, деца и странични наблюдатели не трябва да се допускат в близост.** Ако се разсейвате, може да загубите контрол.
- d) **Хората наоколо трябва да са на безопасно разстояние от работната зона. Всеки, който влиза в работната зона, трябва да носи лични предпазни средства.** Фрагменти от детайла или счупен аксесоар могат да отлетят и да причинят нараняване извън непосредствената зона на работа.

2) Електрическа безопасност

- a) **Щепселите на електрически инструменти трябва да съответстват на контактите. В никакъв случай не трябва да се модифицира щепсела по какъвто и да било начин. Не използвайте адаптери за щепсели със заземени електрически инструменти.** Оригиналният щепсели и подходящите контакти намаляват риска от токов удар.
- b) **Избягвайте контакт с тялото със заземени повърхности като тръби, радиатори, конвектори и хладилници.** Има повишен риск от токов удар, ако тялото ви е заземено.
- c) **Не излагайте електрическите инструменти на дъжд или мокра среда.** При попадане на вода в електрически инструмент се увеличава риска от токов удар.
- d) **Дръжте кабела далеч от въртящия се аксесоар.** Ако загубите контрол, кабелът може да бъде прерязан или прегърнат и дланта или ръката ви да бъдат придърпани във въртящия се аксесоар.
Не нарушавайте целостта на кабела. Никога не използвайте кабела за носене, издърпване или изключване на електрическия инструмент. Пазете кабела от нагряване, омасляване, остри ръбове или движещи се части.
Повредените или заплетени кабели увеличават риска от токов удар.
- e) **Когато работите с електрическия инструмент на открито, използвайте удължител за кабел, подходящ за използване на открито.** Използването на кабел, подходящ за работа на открито, намалява риска от токов удар.
- f) **Ако работата с електрически инструменти на влажно място е неизбежна, използвайте захранване, защитено с устройство за остатъчен ток (RCD).** Използването на RCD намалява риска от токов удар.

3) Лична безопасност

- a) **Бъдете винаги нащрек, внимавайте какво правите и разчитайте на здравия разум, когато работите с електрически инструмент. Не работете с електрически инструмент, когато сте уморени или под въздействието на наркотици, алкохол или лекарства.** Момент на невнимание при работа с електрически инструменти може да доведе до сериозно нараняване.
- b) **Използвайте лични предпазни средства. В зависимост от приложението използвайте протектор за лице, предпазни очила или защитни очила. Ако е необходимо, носете маска за прах, антифони, ръкавици и работна престилка, които са способни да спрат малки абразивни или фрагменти от детайли.** За защитата на очите трябва да се използват средства, които могат да спират летящи отломки, генерирани от различни операции. Маската за прах или респираторът трябва да могат да филтрират частици, генерирани от вашата работа. Продължителното излагане на шум с висока интензивност може да причини загуба на слуха.
- c) **Не допускайте неволно стартиране. Уверете се, че превключателят е в положение изключено, преди да свържете към източника на захранване и/или батерията, преди вземане или пренасяне на инструмента.** Пренасянето на електрически инструменти с пръст върху пусковото копче или включване към захранването на електрически инструменти, с превключател в положение „Включено“ може да предизвика инциденти.

- d) **Извадете ключа за регулиране, преди да включите електрическия инструмент.** Ако на въртящите се части на електрическия инструмент бъде оставен ключ за регулиране, това може да доведе до нараняване.
- e) **Не работете в нестандартни пози. Работете само когато сте стъпили стабилно и в добър баланс.** По този начин имате по-добър контрол над електрическия инструмент при непредвидени ситуации.
- f) **Обличайте подходящи дрехи. Не обличайте прекалено широки дрехи и свободно висящи бижута. Пазете косата, дрехите и ръкавиците си далеч от движещи се части.** Широките дрехи, бижута или дълга коса могат да бъдат захванати от движещите се части.
- g) **Ако са предвидени устройства за свързване на съоръжения за отвеждане и събиране на прах, уверете се, че те са свързани и се използват правилно.** Използването на прахоулавящи съоръжения може да намали свързаните с праха опасности.

4) Използване и грижи за електрическите инструменти

- a) **Не пресилвайте електрическия инструмент. Използвайте точния електрически инструмент за конкретната нужда.** Правилно подобраният електрически инструмент ще свърши работата по-добре и по-безопасно със скоростта, за която е проектиран.
- b) **Не използвайте електрическия инструмент, ако превключвателят не го включва и изключва.** Всеки електрически инструмент, който не може да се управлява с превключвателя, е опасен и трябва да бъде поправен.
- c) **Изключете щепсела от източника на захранване и/или батерията от електрическия инструмент, преди да правите каквото и да било настройки, смяна на аксесоари или да го съхранявате.** Такива превантивни мерки за безопасност намаляват риска от случайно стартиране на електрическия инструмент.
- d) **Съхранявайте електрическите инструменти, които не се използват на място, недостъпно за деца, и не позволявайте на лица, които не са запознати с електрическия инструмент или с тези инструкции, да работят с тях.** Електрическите инструменти могат да бъдат опасни когато са в ръцете на необучени хора.
- e) **Почиствайте редовно вентилационните отвори на електрическия инструмент.** Вентилаторът на мотора изтегля праха вътре в корпуса и прекомерното натрупване на прахообразен метал може да причини електрически опасности.
- f) **Проверете за неправилно подравняване или свързване на движещи се части, счупване на части и всякакви други нередности, които могат да повлияят на работата на електрическия инструмент. Ако е повреден, ремонтирайте електрическия инструмент преди да го използвате.** Много злополуки са причинени от неправилно обслужвани електрически инструменти.
- g) **Поддържайте режещите инструменти наточени и чисти.** Правилно поддържаните режещи инструменти с остри режещи ръбове много по-рядко блокират и са по-лесни за управление.

5) Обслужване

Електрическите инструменти трябва да се обслужват само от квалифицирани техници, използвайки само идентични резервни части.

Това може да гарантира, че инструментът е безопасен.

5. ПРИ РАБОТА



ВНИМАНИЕ! Трябва да спазвате следните основни мерки за безопасност срещу токов удар, наранявания и опасност от пожар, когато използвате електрически инструменти. Прочетете и спазвайте тези инструкции, преди да започнете да използвате каквито и да било инструменти. Тези инструкции трябва да се съхраняват на сигурно място.

- Оборудването никога не трябва да се използва в среда, където съществува експлозивна атмосфера.
- Не позволявайте на кабела да докосва части от тялото ви.
- Използвайте само удължителен кабел, одобрен за използване в работната зона.
- Не насилвайте машината за неподходяща работа, например грубо шлайфане, четкане и др. В противен случай ще бъдат причинени опасности и щети.
- Използвайте само оригинални резервни части при обслужване. В противен случай безрисковата работа не може да бъде гарантирана.
- Разрешената скорост на аксесоарите трябва да бъде поне същата като максималната скорост на машината. В противен случай те могат да бъдат счупени или напукани, когато скоростта им на движение надвиши позволената скорост на машината.
- Не използвайте повредени аксесоари. Преди употреба винаги проверявайте дали аксесоарите са нарязани или напукани. Например, за подложка за шлайфане, моля, проверете, дали опорната плоча не е напукана. Уверете се, че всички са извън зоната на въртене на машината и я пуснете на макс. скорост за една минута, което може да тества напълно аксесоарите.

- Не оставяйте машината, когато не е спряна напълно. В противен случай ще загубите контрол над машината.
- Редовно почистване на изпускателния отвор на вашата машина.

Когато работите, контролирайте машината здраво с две ръце, за да осигурите безопасна работа.

- Когато шлайфате, не използвайте твърде голяма шкурка. Когато избирате шлифовъчен диск, моля, спазвайте спецификациите на производителя. Шкурката извън шлифовъчния блок води до риск от срязване и нараняване, както и до залепване.
- Препоръчваме ви винаги да носите промишлени предпазни ръкавици и предпазни очила, когато работите с шлайфмашината за гипсокартон.
- Носенето на прилепнали дрехи е задължително.
- Винаги допускате реакционен момент
- Носете защитна маска P2, за да се предпазите от опасен прах и изберете подходяща прахосмукачка.

6. КАК ДА СЕ ИЗПОЛЗВА МУЛТИФУНКЦИОНАЛЕН ИНСТРУМЕНТ

Преди настройване, ремонт или поддръжка на уреда трябва винаги да изключвате работния ключ и да изваждате щепсела от захранването!

Преди първото използване

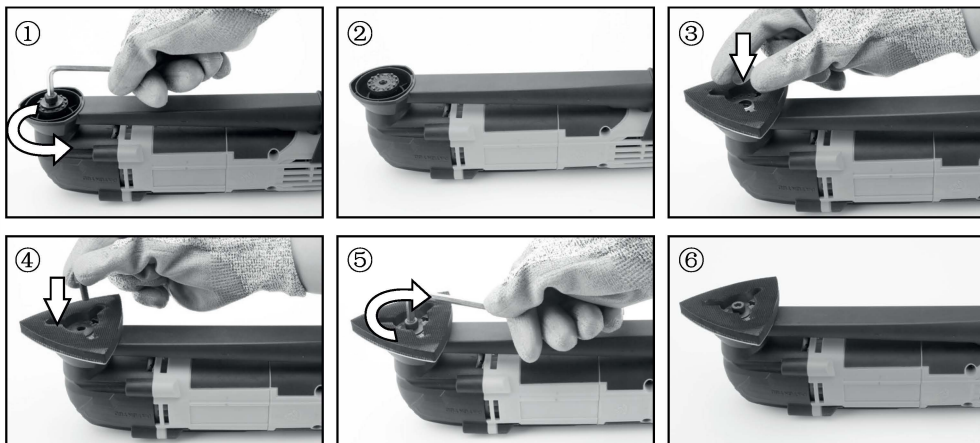
- Проверете дали номиналната честота на мрежовото захранване съответства на данните за мястото и типа.
- Преди да използвате инструмента, прочетете внимателно книжката с инструкции.

6.1 Инструменти



- A. Скоростна кутия
- B. Превключвател
- I. Управление на скоростта
- D. Болт за изтегляне
- E. Шестостенен ключ
- F. Делта образен диск за шкурка
- G. Шкурка
- H. Режещ нож
- I. Сегментен нож
- J. Гъвкав скрепер

6.2 Как да монтираме аксесоарите



① Обърнете лоста

② Завъртете лоста в посока обратна на часовниковата стрелка, за да спуснете изтеглящия болт (Н) в два кръга.

③ Поставете основата за шлайфане и направете така, че щифта да пасне на дупките на основата за шлифоване.

④ Поставете винта и фиксирайте капака.

⑤ Завъртете лоста по посока на часовниковата стрелка на 2 кръга, за да затегнете ножа. Уверете се, че ножът е затегнат преди работа.

⑥ Завършете монтирането.

6.3 Включване / Изключване на машината



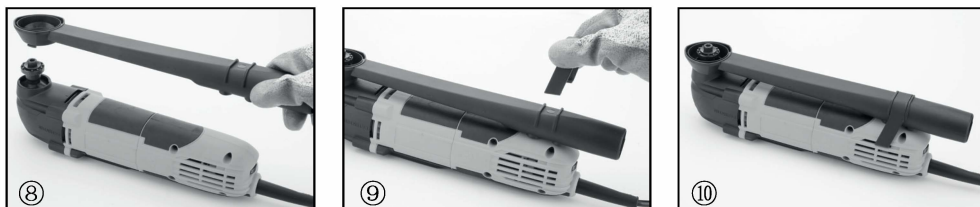
⑦ Натиснете бутона на превключвателя напред/назад

- Регулирайте скоростта, като завъртите копчето за регулиране на скоростта - Започнете с копче С в позиция 1 (по-ниска скорост)

- Ако е необходимо, изберете по-висока скорост, докато инструментът работи

- Оптималната работна скорост зависи от материала и може да бъде определена с практически опити.

6.4 Инсталирайте колектора на прах



Преди шлифване спуснете изтеглящия болт, както е описано в **6.2**.

Поставете шкурката върху шлифовъчната подложка. Отворите в шлифовъчния диск трябва да са подравнени с отворите за извличане на шлифовъчния диск.

- ⑧ Монтирайте тръбата за абсорбиране на прах
- ⑨ Щракнете тръбата за абсорбиране на прах към машината
- ⑩ Завършете монтажа

7. ГРИЖИ И ПОДДРЪЖКА

Извадете щепсела от контакта, преди да извършвате каквато и да е настройка, обслужване или поддръжка.

Вашият електрически инструмент не изисква допълнително смазване или обслужване. Винаги съхранявайте вашия електрически инструмент на сухо място.

Ако захранващият кабел е повреден, той трябва да бъде заменен от производителя, неговия сервизен агент или лица с подобна квалификация, за да се избегне опасност.

Ако неизправността не може да бъде отстранена, занесете машината на квалифициран ремонтен персонал за ремонт.



Почистване

- Пазете предпазните устройства, вентилационните отвори и корпуса на двигателя възможно най-чисти от мръсотия и прах. Почистете уреда, като го изтъркате с чиста кърпа или го издухайте с въздух под ниско налягане.

- Препоръчваме ви винаги да почистите уреда веднага след употреба.

- Почиствайте уреда редовно, като го търкате с влажна кърпа и малко мек сапун. Не използвайте почистващи препарати или разтворители; те ще атакуват пластмасовите части в уреда. Трябва също така да се уверите, че водата не може да попадне във вътрешността на уреда.

Графитни четки

- Ако се появят прекомерно много искри, трябва да проверите графитните четки от квалифициран електротехник.

ВНИМАНИЕ! Само квалифициран електротехник може да сменя четките.

8. КОРЕКТИВНИ ДЕЙСТВИЯ В СЛУЧАЙ НА ПОВРЕДИ

(1) Работният ключ е включен, но двигателят не работи.

-- Проводниците в щепсела или в контакта са разхлабени.

Проверете или поправете контакта и щепсела.

-- Превключвателят е повреден.

Сменете превключвателя.

(2) Работният превключвател е включен, но се чуват необичайни шумове, двигателят не работи или е много бавно.

-- Превключвателят не дава контакт.

Сменете превключвателя.

-- Компонентът е заседнал.

Проверете или поправете електрическия инструмент.

-Твърде голяма тяга, в резултат на това двигателят се влечи.

Използвайте по-малко тяга по време на задачата.

(3) Моторът загрява.

-- В двигателя са попаднали чужди тела.

Отстранете чуждите тела.

-- Липса или замърсена смазка.

Нанесете или сменете смазочна грес.

-- Твърде високо налягане

Използвайте по-малко тяга по време на задачата.

(4) Чести или силни искри на комутатора.

-- Късо съединение на котвата.

Подменете защитната обвивка.







-- Графитните четки са износени или заседнали. Проверете графитните четки.

-- Груба работа на комутатора.

Почистете или шлайфайте повърхността на комутатора.

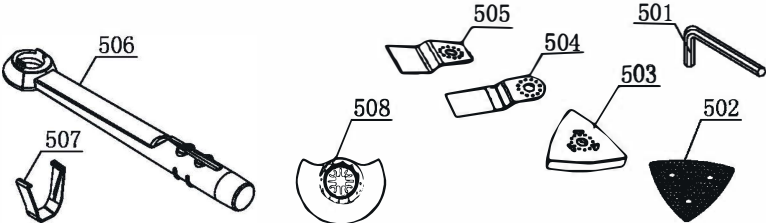
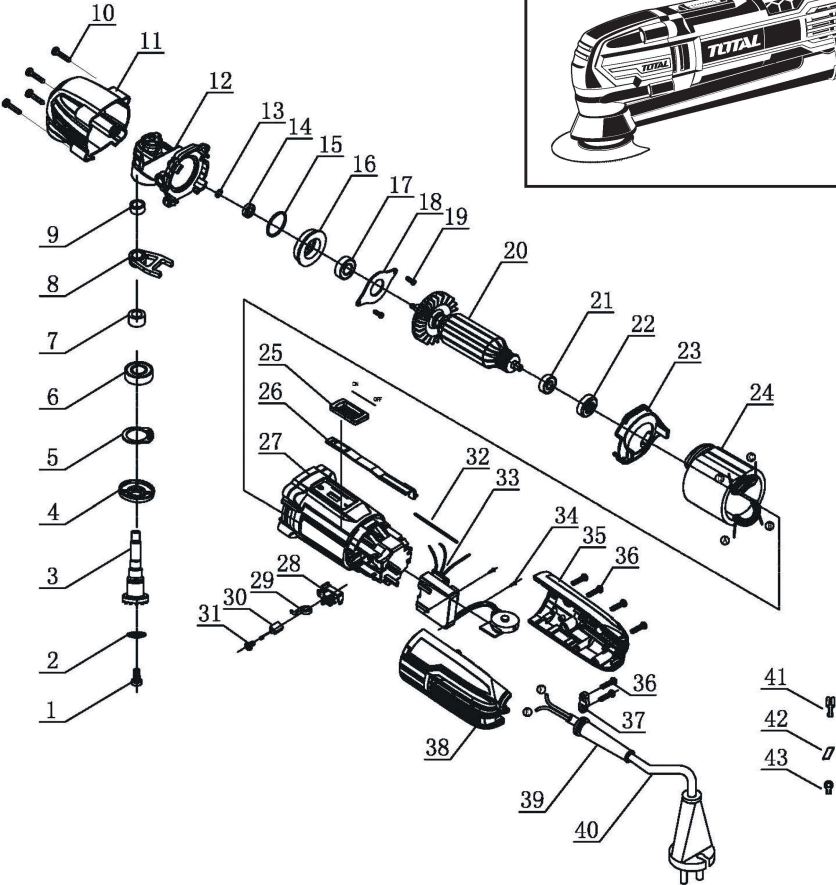
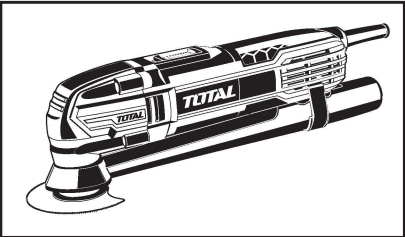
За ваша собствена безопасност никога не отстранявайте части или принадлежности на електрическия инструмент по време на работа. В случай на неизправност или повреда, поправете електрическия инструмент само в специализиран сервиз или при производителя.

9. Символи в ръководството за експлоатация и табелката на инструмента

	<p>Двойна изолация за допълнителна защита.</p>
	<p>Прочетете ръководството за експлоатация преди работа с изделието.</p>
	<p>СЕ съответствие.</p>
	<p>Носете предпазни очила, антифони и предпазна маска.</p>
	<p>Отпадъчните електрически продукти не трябва да се изхвърлят заедно с битовите отпадъци. Моля, рециклирайте там, където има налични съоръжения за това. Консултирайте се с местните власти или търговеца по въпросите за рециклиране.</p>
	<p>Предупреждение за безопасност. Моля, използвайте само аксесоарите, които се поддържат от производителя.</p>

TS3006, UTS3006, TS3006-6, TS3006-8

TS3006S Разглобен вид



TS3006, UTS3006, TS3006-6, TS3006-8 TS3006S Списък с резервни части

№.	Наименование	кол-во
1	М6*14 винт	1
2	Пружинна скоба	1
3	Превключвател на предавка	1
4	Противо прахов пръстен	1
5	Зегерка d=26	1
6	6000ZZ лагер	1
7	Шайба	1
8	Повдигаща вилка	1
9	Медна шайба	1
10	Винт ST4*25	4
11	Корпус на скоростната кутия	1
12	Скоростна кутия	1
13	Зегерка d=4	1
14	625 сферичен лагер	1
15	"O" уплътнителен пръстен	1
16	Среден капак	1
17	608 z2 лагер	1
18	Лагерен блок	1
19	М3*10 винт	2
20	Ротор	1
21	607 z2 лагер	1
22	Комплект лагери 607	1
23	Преграда	1
24	Статор	1
25	Превключвателен бутон	1

№.	Наименование	кол-во
26	Прът	1
27	Корпус	1
28	Комплект четки	2
29	Спирална пружина	2
30	Графитна четка	2
31	Винт ST3*8	4
32	Заземителен кабел	1
33	Обикновен превключвател за регулиране на скоростта	1
34	Винт М3*8	2
35	Десен заден капак	1
36	Винт ST4*16-F	6
37	Скоба на кабела	1
38	Ляв заден капак	1
39	Предпазител на кабела	1
40	Захранващ кабел	1
41	Ставна пружина	2
42	Медна лента	3
43	Ставна катарама ^3.2	4
501	Шестограмен ключ	1
502	Шкурка	1
503	Делта образна подложка	1
504	Режещо острие	1
505	Гъвкав скрепер	1
506	Маркуч за прах	1
507	Скоба за вакуумна тръба	1
508	Сегментен нож	1

TOTAL

One-Stop Tools Station

TOTAL

ЕС Декларация за съответствие

С настоящото декларираме:

TOTAL TOOLS CO., PTE. LTD

No. 45 Songbei Road, Suzhou Industrial Park, Jiangsu, China

Този продукт съответства на най-важните изисквания и на други свързани разпоредби на съответните европейски директиви, основаващи се на приложими европейски хармонизирани стандарти. Всяка неоторизирана модификация на продукта отменя тази декларация.

Описание на продукта: Мултифункционален инструмент

TOTAL

Вид на продукта: TS3006

European Directives

2006/42/EC

2014/30/EU

2011/65/EU

European harmonized standards

EN 62841-1 : 2015+AC:2015

EN 62841-2-4:2014+AC:2015

EN 55014-1:2017

EN 55014-2:2015

EN 61000-3-2:2014

EN 61000-3-3:2013

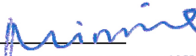
Дата/ Подпис:

02.11.2021

Длъжност:

Продуктов мениджър

For and on behalf of
TOTAL TOOLS CO., PTE. LTD.

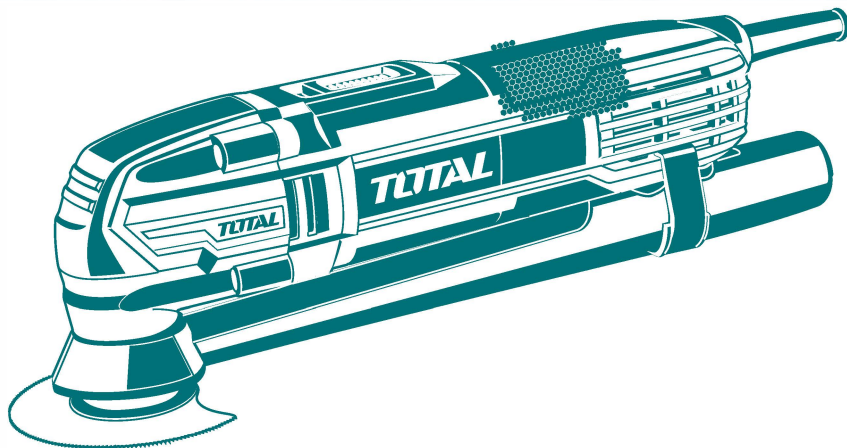

Authorized Signature(s)

No.45 Songbei Road, Suzhou Industrial Park, Jiangsu, China

TOTAL

One-Stop Tools Station

TOTAL



МУЛТИФУНКЦИОНАЛЕН ИНСТРУМЕНТ

www.totalbusiness.com

TOTAL TOOLS CO., PTE. LTD.

No.45 Songbei Road, Suzhou Industrial Park

Произход: PRC

Вносител: ИТТ България ЕООД, BG-6000, Хрищенско шосе 30,

ЕИК: BG123115379

Sales@itt.bg, www.itt.bg

Сервиз: service@itt.bg, тел: 042/661 035

300W