

FS 235

STIHL



2 - 27 Ръководство за употреба



Съдържание

1	Предговор.....	2
2	Информация относно настоящото Ръководството за употреба.....	2
3	Преглед на съдържанието.....	3
4	Указания за безопасност.....	4
5	Подготовка на моторната косачка за работа.....	12
6	Сглобяване на моторната косачка.....	12
7	Настройване на моторната косачка за ползвателя.....	15
8	Смесване на горивото и зареждане на моторната косачка.....	16
9	Пускане в действие и изключване на двигателя.....	17
10	Проверка на моторната косачка.....	19
11	Работа с моторната косачка.....	19
12	След работа.....	21
13	Транспортиране.....	21
14	Съхранение.....	21
15	Почистване.....	21
16	Поддръжка /обслужване.....	21
17	Ремонт.....	22
18	Отстраняване на неизправности.....	22
19	Технически данни.....	25
20	Комбинация от режещи инструменти, предпазители и самари.....	25
21	Резервни части и принадлежности.....	26
22	Отстраняване /изхвърляне.....	26
23	Декларация на ЕС (EU) за съответствие.....	26
24	Адреси.....	27

1 Предговор

Уважаеми клиенти,

Радваме се, че сте избрали изделие на фирма STIHL. Ние разработваме и произвеждаме продукти с най-високо качество в съответствие с изискванията на нашите клиенти. Така се създават продукти, които се отличават с висока надеждност дори при изключително високо натоварване.

STIHL също така държи на най-високото ниво в обслужването. Сътрудниците в специализираните ни търговски обекти са готови да ви дадат компетентна консултация и съвети, както и да поемат комплексно техническо обслужване на закупените от Вас апарати.

STIHL е категоричен привърженик на устойчивото и отговорно отношение към природата. Настоящото ръководство за употреба следва да Ви подпомогне в продължителното,

сигурно и екологично използване на Вашия продукт на STIHL.

Благодарим Ви за доверието и Ви пожелаваме удоволствие от употребата на изделието от фирма STIHL.



Dr. Nikolas Stihl

ВАЖНО! ПРОЧЕТЕТЕ ПРЕДИ УПОТРЕБА – И СЪХРАНЯВАЙТЕ.

2 Информация относно настоящото Ръководството за употреба

2.1 Действащи документи

Валидни са местните предписания за безопасност.

- ▶ Допълнително към настоящото ръководство за употреба да се прочетат, разберат и съхраняват следните документи:
 - Ръководство за употреба и опаковка на използвания режещ инструмент

2.2 Обозначение на предупредителни указания, които се срещат в текста



ПРЕДУПРЕЖДЕНИЕ

- Това указание предупреждава за опасностите, които могат да доведат до тежки наранявания или до смърт.
 - ▶ Посочените мерки ще помогнат за предотвратяването на тежки наранявания или смърт.

УКАЗАНИЕ

- Това указание предупреждава за опасностите, които могат да доведат до материални щети.
 - ▶ Посочените мерки ще помогнат за предотвратяването на материални щети.

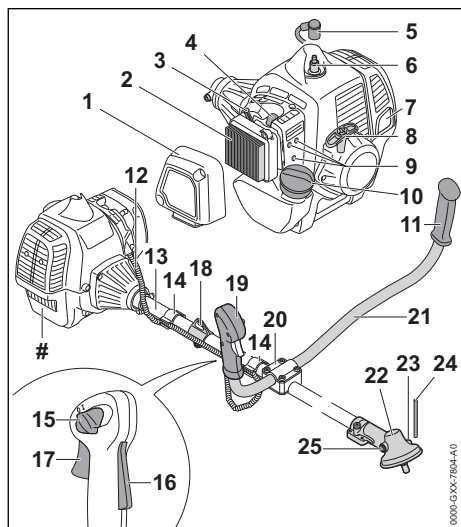
2.3 Символи в текста



Този символ насочва към глава от настоящото ръководството за употреба.

3 Преглед на съдържанието

3.1 Моторна косачка



1 Капак на филтъра

Капакът на филтъра покрива въздушния филтър.

2 Въздушен филтър

Въздушният филтър филтрира всмукания от двигателя въздух.

3 Лост на стартовата клапа

Лостът на стартовата клапа служи за стартиране на двигателя.

4 Ръчна помпа за гориво

Ръчната помпа за гориво улеснява стартирането на двигателя.

5 Щекер на запалителна свещ

Щекерът на запалителната свещ свързва запалителния кабел със запалителната свещ.

6 Запалителна свещ

Запалителната свещ възпламенява горивно-въздушната смес в двигателя.

7 Шумозаглушител

Шумозаглушителят намалява шумовите емисии на моторната косачка.

8 Дръжка за стартиране

Дръжката за стартиране служи за стартиране на двигателя.

9 Винтове за регулиране на карбуратора

Винтовете за регулиране на карбуратора служат за настройване на карбуратора.

10 Капачка на резервоара за гориво

Капачката на резервоара за гориво затваря резервоара за гориво.

11 Ръкохватка

Ръкохватката служи за държане и водене на моторната косачка.

12 Телено въже за ръчна газ

Теленото въже за ръчна газ свързва лоста за газта с двигателя.

13 Стебловидно тяло

Стебловидното тяло свързва всички конструктивни елементи помежду им.

14 Държател на теленото въже за ръчна газ

Държателят на теленото въже за ръчна газ служи за закрепване на теленото въже за ръчна газ.

15 Комбиниран превключвателен плъзгач

Комбинирият превключвателен плъзгач служи за стартирането, експлоатирането и изключването на двигателя.

16 Блокировка на лоста за газта

Блокировката на лоста за газта служи за деблокиране на лоста за газта.

17 Лост за газта

Лостът за газта служи за ускоряване на двигателя.

18 Халка за носене

Халката за носене служи за окачване на самара.

19 Дръжка за управление

Тази дръжка служи за управление, носене и водене на моторната косачка.

20 Държател на тръбната дръжка

Държателят на тръбната дръжка свързва тръбната дръжка със стебловидното тяло.

21 Тръбна дръжка

Тръбната дръжка свързва ръкохватката за управление и ръкохватката със стебловидното тяло.

22 Корпус на предавателния механизъм

Корпусът на предавателния механизъм покрива предавателния механизъм.

23 Отвор за дорника

Отворът за дорника поема дорника.


24 Дорник

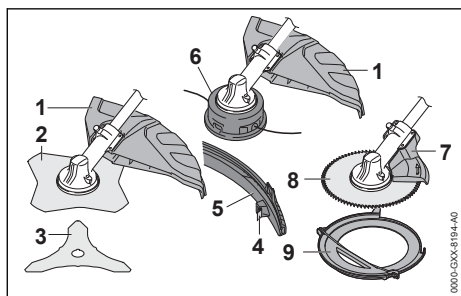
При монтажа на режещ инструмент дорникът блокира вала.

25 Винтова пробка

Винтовата пробка затваря отвора за трансмисионна смазка STIHL.

Табелка, указваща мощността, с машинен номер**3.2 Предпазители и режещи инструменти**

Показано е примерно изображение на предпазители и режещите инструменти. Комбинациите, които могат да се използват, са посочени в това ръководство за употреба,  20.

**1 Универсален предпазител**

Универсалният предпазител защитава ползвателя от изхвърчащи нагоре предмети и го предпазва от контакт с режещия инструмент.

2 Режещ лист за трева

Режещият лист за трева реже трева и бурени.

3 Нож за гъсталак

Ножът за гъсталак реже гъсталак.

4 Нож за отрязване на нишката за косене

По време на работа резачът скъсява нишката за косене до необходимата дължина.

5 Престилка

Престилката разширява универсалния предпазител за използване с глава за косене.

6 Глава за косене

Главата за косене служи за закрепване на нишки за косене.

7 Ограничител

Ограничителят защитава ползвателя от изхвърчащите нагоре предмети и го предпазва от контакт с дисковия режещ лист и по време на работа служи за подпирание на моторната косачка върху дървото.

8 Дисков режещ лист

Дисковият режещ лист реже храсти и дървета.

9 Предпазител за транспортиране

Предпазителят за транспортиране предпазва от контакт с металните режещи инструменти.

3.3 Символи

Символите може да са разположени върху моторната косачка и предпазителя и означават следното:



+ Този символ обозначава резервоара за гориво.



Този символ обозначава ръчната помпа за гориво.

START В тази позиция на комбинирания превключвателен плъзгач се стартира двигателят.

I В тази позиция на комбинирания превключвателен плъзгач се експлоатира двигателят.

STOP-0 В тази позиция на комбинирания превключвателен плъзгач двигателят е изключен.



Комбинираният превключвателен плъзгач се поставя в тази посока, за да се изключи двигателят.



В тази позиция на лоста на стартовата клапа се стартира двигателят.



В тази позиция на лоста на стартовата клапа двигателят се подготвя за стартиране.



Този символ показва посоката на въртене на режещия инструмент.

max \varnothing xxx Този символ посочва максималния диаметър на режещия инструмент в милиметри.



Този символ показва номиналните обороти на въртене на режещия инструмент.

4 Указания за безопасност**4.1 Предупредителни символи****4.1.1 Предупредителни символи**

Предупредителните символи върху моторната косачка означават следното:



Да се спазват указанията за безопасност и мерките, свързани с тях.



Ръководството за употреба да се прочете, разбере и съхранява.



Да се носят предпазни очила, антифони (защита на слуха) и предпазна каска.



Да се носят защитни обувки.



Да се носят работни ръкавици.



Да се спазват указанията за безопасност относно обратния удар и съответните мерки.



Да се обърне внимание върху указанията за безопасност, отнасящи се до изхвърчащите нагоре предмети и мерките срещу тях.



Да се спазва безопасно разстояние.



Да не се докосват горещи повърхности.

4.1.2 Универсален предпазител и престилка

Универсален предпазител

Предупредителните символи върху универсалния предпазител означават следното:



Този предпазител без престилка да не се използва за глави за косене.



Използвайте този предпазител за режещи листове за трева.



Използвайте този предпазител за ножове за гъсталак.



Не използвайте този предпазител за ножове за накълцване.



Не използвайте този предпазител за дискови режещи листове.

Престилка

Предупредителните символи върху престилката означават следното:



Използвайте универсалния предпазител заедно с престилката и резачка за главите за косене.

4.2 Употреба по предназначение

Моторната косачка STIHL FS 235 служи за следните приложения:

- с една глава за косене: косене на трева
- с един режещ лист за трева: косене на трева и бурени
- с нож за гъсталак: косене на гъсталак с диаметър до 20 mm
- с един дисков режещ диск: рязане на храсти и дървета с диаметър на стеблото до 40 mm

▲ ПРЕДУПРЕЖДЕНИЕ

- Ако моторната косачка не се използват по предназначение, може да се стигне до тежко нараняване или дори до смърт на хора, както и до възникване на материални щети.
 - ▶ Използвайте моторната косачка така, както е описано в това ръководство за употреба.

4.3 Изисквания към ползвателя

▲ ПРЕДУПРЕЖДЕНИЕ

- Ползвателите, които не са инструктирани предварително, не са в състояние да разпознаят или оценят опасностите, свързани с работата на моторната косачка. Ползвателят или други хора могат да получат тежки или смъртоносни наранявания.
 - ▶ Ръководството за употреба да се прочете, разбере и съхранява.
 - ▶ Ако моторната косачка се предава на друг ползвател: да му се предаде също и ръководството за употреба.
 - ▶ Убедете се, че ползвателят удовлетворява следните изисквания:
 - Ползвателят е отпочинал.
 - Ползвателят физически, емоционално и умствено е способен да обслужва моторната косачка и да работи с нея. В случай че ползвателят физически, емоционално или умствено е ограничен да го направи, той може да

работи с нея само под надзора или ръководството на отговорно лице.

- Ползвателят е в състояние да разпознае и прецени опасностите, свързани с работата на моторната косачка.
- Ползвателят е пълнолетно лице или се обучава професионално в съответствие с националните разпоредби под надзора на друго лице.
- Ползвателят трябва да е получил инструкции от сътрудник в специализиран търговски обект на фирма STIHL или от друго компетентно лице, преди да пристъпи към работа с моторната косачка за първи път.
- Ползвателят не се намира под въздействие на алкохол, медикаменти или наркотици.
- ▶ При съмнения се обърнете към специализиран търговски обект на STIHL.
- Запалителната система на моторната косачка създава електромагнитно поле. Електромагнитното поле може да повлияе на сърдечните пейсмейкъри. Ползвателят може да получи тежки, дори смъртоносни наранявания.
 - ▶ Ако ползвателят носи сърдечен пейсмейкър: уверете се, че сърдечният пейсмейкър няма да бъде повлиян.

4.4 Облекло и екипировка

▲ ПРЕДУПРЕЖДЕНИЕ

- По време на работа дългите коси могат да бъдат увлечени в моторната косачка. Ползвателят може да бъде сериозно ранен.
 - ▶ Приберете и осигурете дългата коса по такъв начин, че тя да се намира над раменете.
- По време на предмети могат да бъдат изхвърлени с висока скорост. Ползвателят може да бъде ранен.



▶ Носете плътно прилягащи предпазни очила. Подходящи предпазни очила са тези, които са минали проверка по стандарт EN 166 или по националните нормативи и със съответна маркировка се предлагат в търговската мрежа.

- ▶ Носете предпазна маска за лице.
- ▶ Носете дълъг панталон от устойчив материал.
- По време на работа възниква шум. Шумът може да увреди слуха.



▶ Необходимо е да се носят средства за защита на слуха (антифони).

- Падащите предмети могат да причинят наранявания на главата.



▶ Ако по време на работа надолу падат предмети: носете предпазна каска.

- По време на работа може да се вдигне прах. Вдишаният прах може да увреди здравето и да предизвика алергични реакции.
 - ▶ Ако се вдига прах: носете противопрахова маска.
- Неподходящото облекло може да се оплете в дървения материал, храсти и в моторната косачка. Ползватели без подходящо облекло могат да получат тежки наранявания.
 - ▶ Носете плътно прилягащо облекло.
 - ▶ Не носете шалове и бижута.
- По време на работа ползвателят може да докосне въртящия се режещ инструмент. Ползвателят може да бъде сериозно ранен.
 - ▶ Носете работни обувки от устойчив материал.



▶ Ако се използва метален режещ инструмент: носете защитни ботуши със стоманени бомбета.

- ▶ Носете дълъг панталон от устойчив материал.
- При монтажа и демонтажа на режещия инструмент и по време на почистване и поддръжка ползвателят може да влезе в контакт с острите ръбове на режещия инструмент или с ножичето за корда. Ползвателят може да бъде ранен.



▶ Носете работни ръкавици от устойчив материал.

- Ако ползвателят носи неподходящи обувки, той може да се подхлъзне. Ползвателят може да бъде ранен.
 - ▶ Носете здрави затворени обувки с подметки с грайфери.

4.5 Работен участък и неговата околност

▲ ПРЕДУПРЕЖДЕНИЕ

- Външни лица, деца и животни не могат да разпознават и оценяват опасностите, свързани с работата на моторната косачка и

опасностите от евентуално изхвърчащи предмети. Външни лица, деца и животни могат да получат тежки наранявания и да бъдат причинени материални щети.



▶ Външни хора, деца и животни да се държат на разстояние 15 м по периметъра на работния участък.

- ▶ Да се спазва разстояние от 15 м спрямо всякакви предмети.
- ▶ Не оставяйте моторната косачка без надзор.
- ▶ Уверете се, че децата не могат да си играят с моторната косачка.
- Когато двигателят работи, от шумозаглушителя излизат горещи отработени газове. Горещите отработени газове могат да запалят леснозапалимите материали и да предизвикат пожари.
 - ▶ Дръжте струята отработени газове далеч от леснозапалимите материали.

4.6 Състояние, съответстващо на изискванията за безопасност

4.6.1 Моторна косачка

- Моторната косачка се намира в състояние, съответстващо на изискванията за безопасност, когато са изпълнени следните условия:
- Моторната косачка не е повредена.
 - Няма теч на гориво от моторната косачка.
 - Капачката на резервоара за гориво е затворена.
 - Моторната косачка е чиста.
 - Елементите на управлението функционират нормално и не са променени.
 - Монтирана е една от посочените в това ръководство за употреба комбинации от режещ инструмент и предпазител.
 - Режещият инструмент и предпазителят са монтирани правилно.
 - Към моторната косачка са монтирани оригинални принадлежности на STIHL.
 - Принадлежностите са монтирани правилно.
 - Всички достъпни винтове и крепежни детайли са затегнати здраво.
 - Режещият инструмент не работи на празен ход.

▲ ПРЕДУПРЕЖДЕНИЕ

- При състояние, неотговарящо на изискванията за техническа безопасност, е възможно конструктивни части вече да не функционират нормално, предпазни

устройства да не действат и да излиза гориво. Може да се стигне до сериозни наранявания на хора или смърт.

- ▶ Да се работи с изправна моторна косачка.
- ▶ Ако от моторната косачка изтича гориво: не работете с моторната косачка и се свържете със специализиран търговски обект на STIHL.
- ▶ Затворете капачката на резервоара за гориво.
- ▶ Ако моторната косачка е замърсена: почистете я.
- ▶ Да не се правят конструктивни промени по моторната косачка. Изключение: монтаж на една от посочените в това ръководство за употреба комбинации от режещ инструмент и предпазител.
- ▶ Ако елементите за управление не функционират: не работете с моторната косачка.
- ▶ Към моторната косачка да се монтират оригинални принадлежности на STIHL.
- ▶ Режещият инструмент и предпазителят да се монтират така, както е описано в това ръководство за употреба.
- ▶ Монтирайте принадлежностите така, както е описано в това ръководство за употреба или както е описано в ръководството за употреба на принадлежностите.
- ▶ Затегнете здраво винтовете и крепежните детайли.
- ▶ Ако режещият инструмент не работи на празен ход: отстранете неизправността.
- ▶ Не вкарвайте никакви предмети в отворите на моторната косачка.
- ▶ Сменете износените или повредени указателни табелки.
- ▶ При съмнения се обърнете към специализиран търговски обект на STIHL.

4.6.2 Предпазител

Предпазителят се намира в състояние, съответстващо на изискванията за безопасност, когато са изпълнени следните условия:

- Предпазителят не е повреден.
- В случай че се използват резачът и престилката: резачът и престилката са монтирани правилно.

▲ ПРЕДУПРЕЖДЕНИЕ

- При състояние на апарата, неотговарящо на изискванията за техническа безопасност, частите му не могат да функционират нормално и предпазните устройства пре-

стават да действат. Ползвателят може да бъде сериозно ранен.

- ▶ Да се работи само с неповреден /изправен предпазител.
- ▶ В случай че се използват резачът и престилката: работете с правилно монтиран резач и правилно монтирана престилка.
- ▶ При съмнения се обърнете към специализиран търговски обект на STIHL.

4.6.3 Глава за косене

Главата за косене се намира в състояние, съответстващо на изискванията за безопасност, когато са изпълнени следните условия:

- Главата за косене не е повредена.
- Главата за косене не е блокирана.
- Главата за косене е правилно монтирана и затегната.
- Кордите за косене са правилно поставени.
- Границите на износване не са надхвърлени.

▲ ПРЕДУПРЕЖДЕНИЕ

- Ако части от главата за косене или на кордите за косене не се намират в състояние, съответстващо на изискванията за безопасност, те могат да се разхлабят и да изхвърчат. Може да се стигне до сериозни наранявания на хората.
 - ▶ Да се работи само с неповредена глава за косене.
 - ▶ Кордите за косене да не се заменят с предмети от метал.
 - ▶ Съблюдавайте и спазвайте границите на износване.
 - ▶ При съмнения се обърнете към специализиран търговски обект на STIHL.

4.6.4 Метален режещ инструмент

Металният режещ инструмент е в състояние, съответстващо на изискванията за безопасност, когато са изпълнени следните условия:

- Металният режещ инструмент и допълнително монтираните части не са повредени.
- Металният режещ инструмент не е деформиран.
- Металният режещ инструмент е правилно монтиран и затегнат.
- Металният режещ инструмент е заточен правилно.
- По режещите ръбове на металния режещ инструмент няма мустаци.
- Границите на износване не са надхвърлени.
- Ако се използва метален режещ инструмент, който не е произведен от STIHL, той

не трябва да е по-тежък, по-дебел, да е оформен по-друг начин, да е с по-лошо качество и да е с диаметър по-голям от най-големия, разрешен от STIHL за този режещ инструмент.

▲ ПРЕДУПРЕЖДЕНИЕ

- При състояние, несъответстващо на изискванията за безопасност, от металния режещ инструмент могат да се отделят части и да изхвърчат. Може да се стигне до сериозни наранявания на хората.
 - ▶ Работете с неповреден метален режещ инструмент и неповредени допълнително монтирани части.
 - ▶ Заточвайте правилно металния режещ инструмент.
 - ▶ Отстранете грапавините от режещите ръбове.
 - ▶ Металният режещ инструмент трябва да се балансира от специализиран търговски обект на STIHL.
 - ▶ Съблюдавайте и спазвайте границите на износване.
 - ▶ Използвайте метален режещ инструмент, посочен в това ръководство за употреба.
 - ▶ При съмнения се обърнете към специализиран търговски обект на STIHL.

4.7 Гориво и зареждане

▲ ПРЕДУПРЕЖДЕНИЕ

- Използваното за тази моторна косачка гориво се състои от смес от бензин и масло за двутактови двигатели. Горивото и бензинът са силно запалими. Ако горивото или бензинът влязат в контакт с открит пламък или горещи предмети, те могат да причинят пожари или експлозии. Може да се стигне до тежки наранявания и смърт на хора и до материални щети.
 - ▶ Пазете горивото и бензина от горещина и огън.
 - ▶ Не разливайте гориво и бензин.
 - ▶ Ако разлеете гориво: избършете горивото с кърпа и се опитайте да стартирате двигателя, едва когато всички части на моторната косачка изсъхнат.
 - ▶ Не пушете.
 - ▶ Не зареждайте в близост до огън.
 - ▶ Преди зареждане с гориво изключвайте двигателя и го оставайте да се охлади.
 - ▶ Стартирайте двигателя на разстояние най-малко 3 m от мястото на зареждане с гориво.

- Вдишаните изпарения от гориво и бензин могат да причинят отравяне.
 - ▶ Не вдишвайте изпаренията от гориво или бензин.
 - ▶ Зареждайте с гориво на добре проветрено място.
- По време на работа моторната косачка се нагръва. Горивото се разширява и в резервоара за гориво може да възникне повишено налягане. Ако капачката на резервоара за гориво не е затворена, горивото може да избликне. Бликащото гориво може да се запали. Ползвателят може да бъде сериозно ранен.
 - ▶ Най-напред оставете моторната косачка да се охлади и след това отворете капачката на резервоара за гориво.
- Дрехите, които са били в контакт с гориво или бензин, са леснозапалими. Може да се стигне до тежки наранявания и смърт на хора и до материални щети.
 - ▶ Ако дрехи са били в контакт с гориво или бензин: сменете дрехите.
- Горивото, бензинът и маслото за двутактови двигатели могат да застрашат околната среда.
 - ▶ Не разливайте гориво, бензин и масло за двутактови двигатели.
 - ▶ Изхвърляйте горивото, бензина и маслото за двутактови двигатели съгласно разпоредбите и по екологичен начин.
- Ако гориво, бензин или масло за двутактови двигатели влязат в контакт с кожата или очите, те могат да предизвикат дразнене на кожата или очите.
 - ▶ Избягвайте контакт с горивото, бензина или маслото за двутактови двигатели.
 - ▶ При контакт с кожата: засегнатите участъци на кожата да се измият обилно с вода и сапун.
 - ▶ При контакт с очите: очите да се изплакват обилно с вода в продължение на най-малко 15 минути и да се потърси лекар.
- Запалителната система на моторната косачка образува искри. Искрите могат да излязат навън и в леснозапалима или експлозивна среда да предизвикат пожар или експлозия. Може да се стигне до тежки наранявания и смърт на хора и до материални щети.
 - ▶ Използвайте запалителните свещи, описани в това ръководство за употреба.
 - ▶ Завийте запалителната свещ и я затегнете здраво.
 - ▶ Натиснете здраво отгоре щекера на запалителната свещ.
- Ако моторната косачка се зарежда с гориво, което е смесено от неподходящ бензин или неподходящо масло за двутактови двигатели или е с неправилно съотношение на смесване на бензин и масло за двутактови двигатели, моторната косачка може да се повреди.
 - ▶ Смесвайте горивото така, както е описано в това ръководство за употреба.
- При дълго съхранение на горивото сместа от бензин и масло за двутактови двигатели може да се раздели или да остарее. Ако моторната косачка се зареди с разслоено или остаряло гориво, моторната косачка може да се повреди.
 - ▶ Преди да заредите моторната косачка с гориво: размесете горивото.
 - ▶ Използвайте смес от бензин и масло за двутактови двигатели, която не е по-стара от 30 дни (STIHL MotoMix: 5 години).


4.8 Работа

▲ ПРЕДУПРЕЖДЕНИЕ

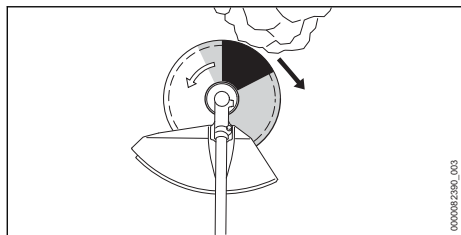
- Ако ползвателят не успее да стартира двигателя правилно, той може да загуби контрол върху моторната косачка. Ползвателят може да бъде сериозно ранен.
 - ▶ Стартирайте двигателя така, както е описано в това ръководство за употреба.
 - ▶ Ако режещият инструмент докосва земята или предмети: не стартирайте двигателя.
- При стартиране на двигателя комбинираният шибър не е в позиция **START**. В позиция **START** оборотите на двигателя са по-високи от оборотите на празен ход и режещият инструмент може да започне да се върти щом двигателят се стартира. Ползвателят може да бъде сериозно ранен.
 - ▶ Не докосвайте режещия инструмент.
 - ▶ Стартирайте двигателя така, както е описано в това ръководство за употреба.
- В някои ситуации ползвателят не може да работи концентрирано. Ползвателят може да загуби контрол върху моторната косачка, да се спъне, да падне и да получи тежко нараняване.
 - ▶ Работете спокойно и съсредоточено.
 - ▶ Ако условията на видимост или осветлението са лоши: не работете с моторната косачка.

- ▶ Работете самостоятелно с моторната косачка.
- ▶ Водете режещия инструмент близо до земята.
- ▶ Внимавайте за препятствия.
- ▶ Докато работите, стойте на земята и пазете равновесие.
- ▶ Ако се появят признаци на умора: направете почивка по време на работата.
- По време на работа на двигателя се отделят отработени газове. Вдишаните отработени газове могат да отровят хората.
 - ▶ Не вдишвайте отработените газове.
 - ▶ Работете с моторната косачка на добре проветримо място.
 - ▶ Ако се появят гадене, главоболие, зрителни увреждания, увреждания на слуха или световъртеж: спрете работа и потърсете медицинска помощ.
- Ако ползвателят носи антифони и двигателя работи, ползвателят може да възприема и оценява шумовете в ограничена степен.
 - ▶ Работете спокойно и съсредоточено.
- Ако работите с моторната косачка и комбинираният превключвател е в позиция **START**, потребителят не може да работи контролирано с моторната косачка. Ползвателят може да бъде сериозно ранен.
 - ▶ Уверете се, че по време на работа комбинираният превключвател е в позиция **I**.
 - ▶ Стартирайте двигателя така, както е описано в това ръководство за употреба.
- Въртящият се режещ инструмент може да пореже ползвателя. Ползвателят може да бъде сериозно ранен.
 - ▶ Не докосвайте въртящия се режещ инструмент.
 - ▶ Ако режещият инструмент е блокиран от предмет: изключете двигателя. Едва тогава отстранете предмета.
- Моторната косачка може да се повреди, ако се работи с твърде дълга корда за косене.
 - ▶ Използвайте подходяща защита с монтиран нож-резач за отрязване на кордата за косене.
- Ако режещият инструмент е блокиран от предмет и въпреки това подадете газ, моторната косачка може да се повреди.
 - ▶ Изключете двигателя. Едва тогава отстранете предмета.
- В случай, ако забележите промени или нещо необичайно в поведението на моторната косачка по време на работа, това

може да означава, че състоянието ѝ не съответства с изискванията за техническа безопасност. В резултат от това може да се стигне до тежки наранявания на хора и възникване на материални щети.

- ▶ Прекратете работа и се обърнете към специализиран търговски обект на STIHL.
 - По време на работа моторната косачка може да предизвика вибрации.
 - ▶ Носете ръкавици.
- 
- ▶ Правете почивки в процеса на работа.
 - ▶ При поява на признаци за нарушено кръвооросяване: потърсете лекарска помощ.
 - Ако по време на работа режещият инструмент се удари в чужд предмет, предметът или части от него могат да изхвърчат нагоре с висока скорост. Това може да причини тежки наранявания на хора и материални щети.
 - ▶ Отстранете чуждите предмети от работната зона.
 - Ако въртящият се режещ инструмент се удари в твърд предмет, могат да възникнат искри и режещият инструмент да се повреди. Искрите могат да предизвикат пожар в леснозапалима среда. Може да се стигне до тежки наранявания и смърт на хора и до материални щети.
 - ▶ Не бива да се работи в леснозапалима среда.
 - ▶ Уверете се, че режещият инструмент се намира в състояние, съответстващо на изискванията за техническа безопасност.
 - След пускане на листа за газта режещият инструмент продължава да се върти още известно време. Може да се стигне до сериозни наранявания на хората.
 - ▶ Изчакайте, докато режещият инструмент спре да се върти.
 - В опасна ситуация ползвателят може да изпадне в паника и да не сваля самара. Ползвателят може да бъде сериозно ранен.
 - ▶ Упражнявайте се да сваляте самара.

4.9 Реактивни сили



Обратен удар може да възникне по следната причина:

- В маркираната в сиво или в черно зона въртящият се метален режещ инструмент се сблъсква с твърд предмет и бързо спира.
- Въртящият се метален режещ инструмент е заклещен.

Най-голямата опасност от възникване на обратен удар е налице в маркираната в черно зона.

▲ ПРЕДУПРЕЖДЕНИЕ

- По тези причини ротационното движение на режещия инструмент може силно да се забави или да спре и режещият инструмент може да бъде изтласкан надясно или по посока към ползвателя (черна стрелка). Ползвателят може да загуби контрол над моторната косачка. Може да се стигне до сериозни наранявания на хора или смърт.
 - ▶ Дръжте моторната косачка здраво с две ръце.
 - ▶ Работете така, както е описано в това ръководство за употреба.
 - ▶ Не работете в маркираната в черно зона.
 - ▶ Използвайте посочената в това ръководство за употреба комбинация от режещ инструмент, предпазител и самар.
 - ▶ Заточвайте правилно металния режещ инструмент.
 - ▶ Работете на пълна газ.

4.10 Транспортиране

▲ ПРЕДУПРЕЖДЕНИЕ

- По време на работа корпусът на предавателния механизъм може да се нагрее. Ползвателят може да се изгори.
 - ▶ Не докосвайте горещия корпус на предавателния механизъм.
- При транспортиране моторната косачка може да се преобърне или да се измести. Хората могат да бъдат наранени или да възникнат материални щети.

- ▶ Изключете двигателя.
- ▶ Ако е монтиран метален режещ инструмент: монтирайте транспортен предпазител.
- ▶ С обтяжни колани, ремъци или мрежа обезопасете моторната косачка така, че да не може да се обърне или измести.
- След стартиране на двигателя шумозаглушителът и двигателят могат да се нагорещат. Ползвателят може да се изгори.
 - ▶ Носете моторната косачка за стебловидното тяло така, че режещият инструмент да е насочен напред и моторната косачка е балансирана.

4.11 Съхранение

▲ ПРЕДУПРЕЖДЕНИЕ

- Децата не могат да разпознаят и оценят опасностите, свързани с моторната косачка. Децата могат да бъдат сериозно наранени.
 - ▶ Изключете двигателя.
 - ▶ Ако е монтиран метален режещ инструмент: монтирайте транспортен предпазител.
 - ▶ Моторната косачка да се съхранява извън обсега на деца.
 - ▶ Съхранявайте моторната косачка в стабилно положение и я осигурете срещу падане.
- Електрическите контакти на моторната косачка и металните ѝ конструктивни части могат да кородират от влагата. Моторната косачка може да се повреди.
 - ▶ Моторната косачка да се съхранява в чисто и сухо състояние.

4.12 Почистване, поддръжка и ремонт

▲ ПРЕДУПРЕЖДЕНИЕ

- Ако по време на почистване, поддръжка или ремонт двигателят работи, режещият инструмент може да се задейства случайно. В резултат от това може да се стигне до тежки наранявания на хора и възникване на материални щети.
 - ▶ Изключете двигателя.
- След стартиране на двигателя шумозаглушителът и двигателят могат да се нагорещат. Хората могат да се изгорят.
 - ▶ Изчакайте, шумозаглушителът и двигателят да се охладят.

- По време на работа корпусът на предавателния механизъм може да се нагрее. Ползвателят може да се изгори.



- ▶ Не докосвайте горещия корпус на предавателния механизъм.

- Агресивните почистващи препарати, почистването с водна струя или остри предмети могат да повредят моторната косачка, предпазителя или режещия инструмент. Ако моторната косачка, предпазителят или режещият инструмент не са почистени правилно, частите им няма да функционират нормално, а предпазните им устройства ще престанат да действат. Може да се стигне до сериозни наранявания на хората.

- ▶ Моторната косачка, предпазителят и режещият инструмент да се почистват така, както е описано в настоящото ръководство за употреба.

- Ако моторната косачка, предпазителят и режещият инструмент не се поддържа или ремонтира или ремонтира така, както е описано в това ръководство за употреба, възможно е конструктивни части вече да не функционират нормално, предпазни устройства да не действат. Може да се стигне до сериозни наранявания на хора или смърт.

- ▶ Обслужвайте и ремонтирайте моторната косачка и предпазителя така, както е описано в това ръководство за употреба.

- ▶ Поддържайте режещия инструмент така, както е описано в ръководството за употреба на използвания режещ инструмент или върху опаковката на използвания режещ инструмент.

- По време на почистване или поддръжка на режещите инструменти ползвателят може да се пореже на остриите режещи ръбове. Ползвателят може да бъде наранен.



- ▶ Носете работни ръкавици от устойчив материал.

5 Подготовка на моторната косачка за работа

5.1 Подготовка на моторната косачка за работа

Преди започване на работа е необходимо да се извършат следните стъпки:

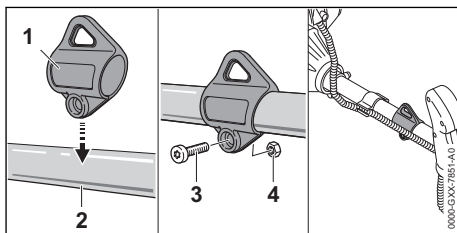
5 Подготовка на моторната косачка за работа

- ▶ Уверете се, че следните части се намират в състояние, отговарящо на изискванията за техническата безопасност:
 - моторна косачка, 4.6.1.
 - предпазител, 4.6.2.
 - Глава за косене или метален режещ инструмент, 4.6.3 или 4.6.4.
- ▶ Почистете моторната косачка, 15.1.
- ▶ Монтирайте носещата халка, 6.1.
- ▶ Монтирайте дръжката за управление с две ръце, 6.2.
- ▶ Изберете комбинацията от режещ инструмент, предпазител и самар, 20.
- ▶ Монтирайте предпазителя, 6.3.1.
- ▶ Ако заедно с главата за косене се използва универсален предпазител: монтирайте престоилката и резача, 6.4.1.
- ▶ Монтирайте главата за косене или металния режещ инструмент, 6.5.1 или 6.6.1.
- ▶ Заредете моторната косачка, 8.2.
- ▶ Поставете и настройте самара, 7.1.
- ▶ Настройте дръжката за управление с две ръце, 7.2.
- ▶ Балансирайте моторната косачка, 7.3.
- ▶ Проверете елементите на управлението, 10.1.
- ▶ Ако посочените стъпки не могат да се извършат: не използвайте моторната косачка и се обърнете към специализиран търговски обект на фирма STIHL.

6 Сглобяване на моторната косачка

6.1 Монтаж на носещата скоба ((халка) за носене на апарата)

- ▶ Изключете двигателя.

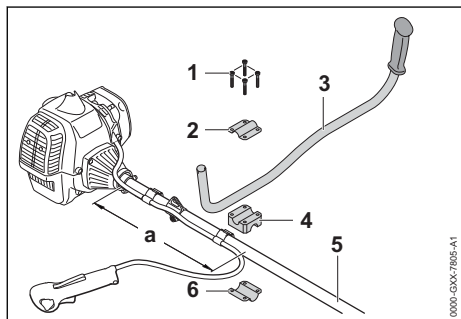


- ▶ Поставете халката за носене (1) до стъбловидното тяло (2) и я натиснете върху стъбловидното тяло (2).
- ▶ Поставете гайката (4).
- ▶ Навийте винта (3) и го затегнете здраво.

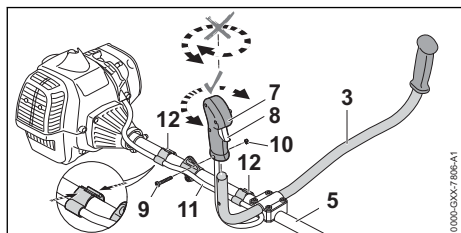
Не е необходим повторен демонтаж на халката за носене.

6.2 Монтаж на дръжката за управление с две ръце

- ▶ Изключете двигателя.



- ▶ Развийте винтовете (1).
- ▶ Поставете клемното тяло (4) заедно с долната затягаща скоба (6) на разстояние а = 35 см върху стебловидното тяло (5).
- ▶ Поставете тръбната дръжка (3) в клемното тяло (4).
Не стягайте тръбната дръжка (3) е извитата част.
- ▶ Поставете горната затягаща скоба (2) и я подравнете така, че отворите да застанат на една линия.
- ▶ Завийте винтовете (1).
- ▶ Завъртете тръбната дръжка (3) нагоре и я подравнете спрямо режещия инструмент.
- ▶ Затегнете винтовете (1).



- ▶ Прокарайте ръкохватката за управление (7) и жилото за ръчна газ (11) през стебловидното тяло (5), като не усуквате ръкохватката за управление (7).
- ▶ Развийте винта (9).
- ▶ Поставете ръкохватката за управление (7) върху тръбната дръжка (3) така, че отворът на ръкохватката за управление (7) да съвпадне с отвора на тръбната дръжка (3) и лостът за газта (8) да сочи в посока към корпуса на предавателния механизъм.

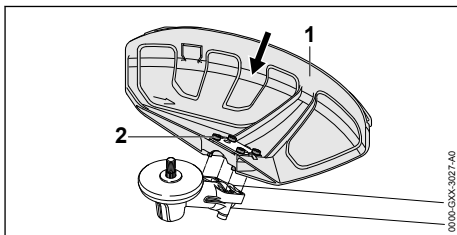
- ▶ Поставете гайката (10).
- ▶ Завинтете и затегнете винта (9).
- ▶ Позиционирайте дръжката на жилото за ръчна газ (12) и жилото за ръчна газ (11) на стебловидното тяло.
Жилото за ръчна газ (11) не трябва да се прегъва или прокарва в тесни радиуси и лостът за газта трябва да се движи лесно.
- ▶ Стиснете държачът на жилото за ръчна газ (12).
- ▶ Държачът на жилото за ръчна газ (12) се фиксира с прищракване.

Не е необходим повторен демонтаж на дръжката за управление с две ръце.

6.3 Монтаж и демонтаж на предавателя

6.3.1 Монтаж на предавателя

- ▶ Изключете двигателя.



- ▶ Вкарайте предавателя (1) до упор във водачите на корпуса на предавателния механизъм.
- ▶ Завийте и затегнете винтовете (2).

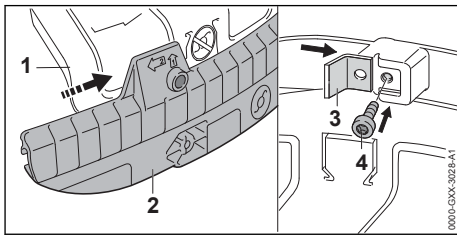
6.3.2 Демонтаж на предавателя

- ▶ Изключете двигателя.
- ▶ Развийте винтовете.
- ▶ Свалете предавателя.

6.4 Монтаж и демонтаж на престилката

6.4.1 Монтиране на защитната ламарина (престилката)

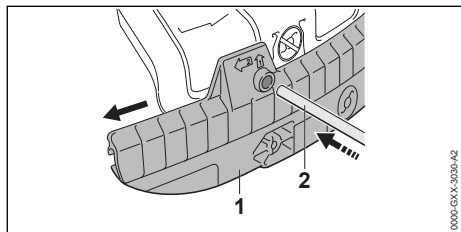
- ▶ Изключете двигателя.



- ▶ Избутайте направляващия канал на престилката (2) върху лайстната на универсалния предпазител (1), докато се фиксира с щракване.
- ▶ Вкарайте резача (3) в направляващия канал на престилката (2).
- ▶ Навийте винта (4) и го затегнете здраво.

6.4.2 Демонтиране на предпазната ламарина (престилката)

- ▶ Изключете двигателя.



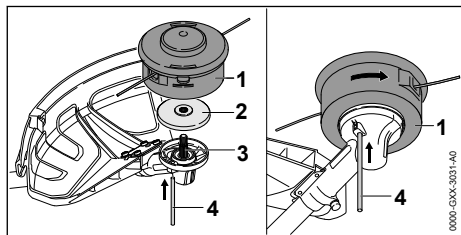
- ▶ Вкарайте дорника (2) в отвора на престилката (1).
- ▶ Свалете престилката (1) с дорника (2).

Не е необходим повторен демонтаж на резача от престилката (1).

6.5 Монтаж и демонтаж на главата за косене

6.5.1 Монтиране на главата за косене

- ▶ Изключете двигателя.



- ▶ Поставете притискателния диск (2) върху вала (3) така, че по-малкият диаметър да сочи нагоре.
- ▶ Поставете главата за косене (1) върху вала (3) и я завъртете на ръка обратно на часовниковата стрелка.
- ▶ Натиснете дорника (4) до упор в отвора и го задръжте натиснат.
- ▶ Въртете главата за косене (1) обратно на часовниковата стрелка дотогава, докато дорникът (4) се фиксира. Валът (3) е блокиран.
- ▶ Затегнете здраво на ръка главата за косене (1).

- ▶ Свалете дорника (4).

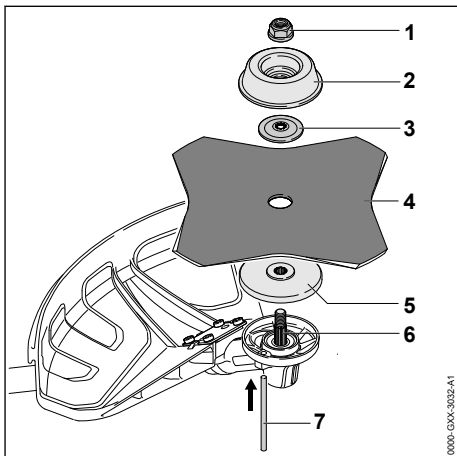
6.5.2 Демонтиране на главата за косене

- ▶ Изключете двигателя.
- ▶ Натиснете дорника до упор в отвора и го задръжте натиснат.
- ▶ Въртете главата за косене дотогава, докато дорникът се фиксира. Валът е блокиран.
- ▶ Отвийте главата за косене по посока на часовниковата стрелка.
- ▶ Свалете притискателния диск.
- ▶ Свалете дорника.

6.6 Монтаж и демонтаж на металния режещ инструмент

6.6.1 Монтаж на метални режещи инструменти

- ▶ Изключете двигателя.



- ▶ Поставете притискателния диск (5) върху вала (6) така, че по-малкият диаметър да сочи нагоре.
- ▶ Поставете металния режещ инструмент (4) върху притискателния диск (5). Ако се използва дисков режещ лист или режещ лист за трева с повече от 4 остриета: подравнете режещите ръбове така, че те да сочат в същата посока, както стрелката за посоката на въртене върху предпазителя.
- ▶ Поставете притискателната шайба (3) върху металния режещ инструмент (4) така, че изпъкналостта да сочи нагоре.
- ▶ Поставете подвижния диск (2) върху притискателната шайба (3) така, че затворената страна да сочи нагоре.
- ▶ Натиснете дорника (7) до упор в отвора и го задръжте натиснат.

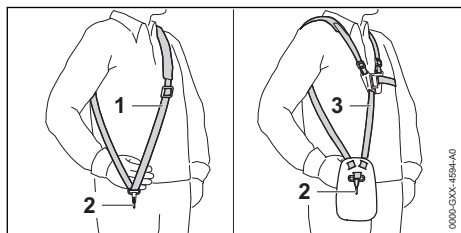
- ▶ Въртете металния режещ инструмент (4) обратно на часовниковата стрелка дотогава, докато дорникът (7) се фиксира. Валът (6) е блокиран.
- ▶ Завийте гайката (1) обратно на часовниковата стрелка и я затегнете здраво.
- ▶ Свалете дорника (7).

6.6.2 Демонтаж на металния режещ инструмент

- ▶ Изключете двигателя.
- ▶ Натиснете дорника до упор в отвора и го задръжте натиснат.
- ▶ Въртете металния режещ инструмент по посока на часовниковата стрелка дотогава, докато дорникът се фиксира. Валът е блокиран.
- ▶ Отвийте гайката по посока на часовниковата стрелка.
- ▶ Свалете крепежните детайли, металния режещ инструмент и притискателния диск.
- ▶ Изтеглете дорника.

7 Настройване на моторната косачка за ползвателя

7.1 Поставяне и настройване на самара

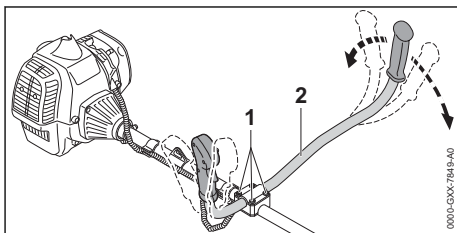


- ▶ Поставете колана за носене на апарата на едно рамо (1) или колана за носене на две рамена (3).
- ▶ Нагласете колана за носене на апарата на едно рамо (1) или колана за носене на две рамена (3) така, че карбинерът (2) да се намира на около една педя разстояние от дясното Ви бедро.

7.2 Настройване на дръжката за управление с две ръце

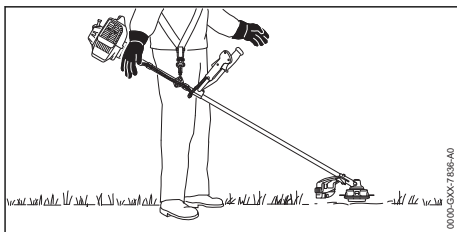
- Дръжката за управление с две ръце може да бъде настроена в различни позиции в зависимост от ръста на ползвателя.
- ▶ Изключете двигателя.

- ▶ Закачете моторната косачка на носещата халка в карбинера на самара.



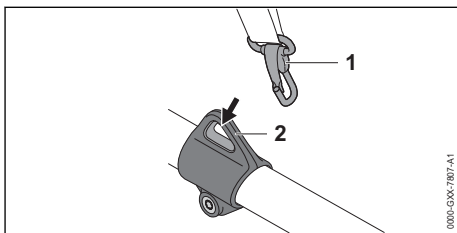
- ▶ Развийте винтовете (1).
- ▶ Наклонете дръжката за управление с две ръце (2) в желаната позиция.
- ▶ Затегнете винтовете (1).

7.3 Балансиране на моторната косачка



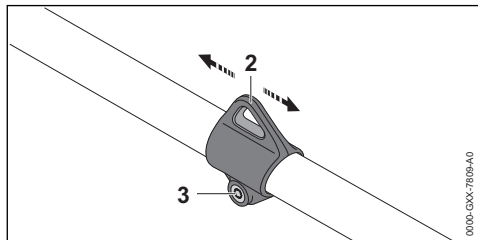
Режещият инструмент трябва да се опира леко до земята.

- ▶ Изключете двигателя.



- ▶ Закачете носещата халка (2) на карбинерата (1).
- ▶ Изчакайте моторната косачка да спре да се люлее.

- ▶ Ако в състоянието без люлеене положението на режещия инструмент трябва да се съгласува:



- ▶ Развийте винта (3).
- ▶ Преместете халката за носене (2) върху стелбовидното тяло така, че в състоянието без люлеене да се постигне правилното положение.
- ▶ Затегнете здраво винта (3).

8 Смесване на горивото и зареждане на моторната косачка

8.1 Смесване на гориво



Към тази глава е наличен видеоклип.



www.stihl.com/sxpweh

Необходимото за тази моторна косачка гориво се състои от смес от бензин и масло за двутактови двигатели в съотношение на смесване 1:50.

STIHL препоръчва готовата горивна смес STIHL MotoMix.

Ако сами смесвате горивото, трябва да използвате само масло за двутактови двигатели на STIHL или друго висококачествено двигателно масло от класовете JASO FB, JASO FC, JASO FD, ISO-L-EGB, ISO-L-EGC или ISO-L-EGD.

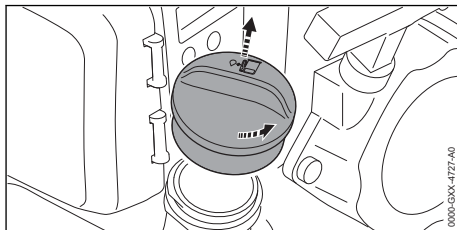
STIHL препоръчва масло за двутактови двигатели STIHL HP Ultra или еквивалентно висококачествено двигателно масло, за да се гарантира ограничаване на емисиите за целия срок на експлоатация на двигателя.

- ▶ Уверете се, че октановото число на бензина е минимум 90 ROZ и алкохолното съдържание на бензина не е по-високо от 10 % (за Бразилия: 27 %).

- ▶ Уверете се, че използваното масло за двутактови двигатели отговаря на изискванията.
- ▶ В зависимост от желаното количество гориво, смесете правилното количество масло за двутактови двигатели и бензин в съотношение 1:50. Примери за горивни смеси:
 - 20 ml масло за двутактови двигатели, 1 l бензин
 - 60 ml масло за двутактови двигатели, 3 l бензин
 - 100 ml масло за двутактови двигатели, 5 l бензин
- ▶ Първо налейте масло за двутактови двигатели, а след това и бензин в чиста туба, подходяща за горивото.
- ▶ Размесете добре горивото.

8.2 Зареждане на моторната косачка

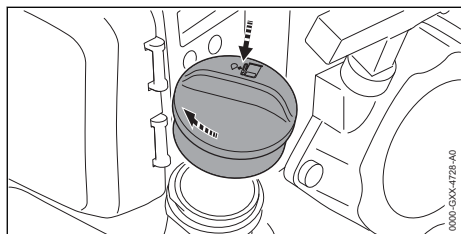
- ▶ Изключете двигателя.
- ▶ Поставете моторната косачка върху равна повърхност така, че капачката на резервоара за гориво да сочи нагоре.
- ▶ Почистете участъка около капачката на резервоара за гориво с влажен парцал.



- ▶ Въртете капачката на резервоара за гориво обратно на часовниковата стрелка до такава, докато капачката на резервоара за гориво може да се свали.
- ▶ Свалете капачката на резервоара за гориво.

УКАЗАНИЕ

- Горивото може да се разслои или да остарее по-бързо под въздействието на светлина, слънчеви лъчи и екстремни температури. Ако се зарежда разслоено или остаряло гориво, моторната косачка може да се повреди.
 - ▶ Размесете добре горивото.
 - ▶ Не зареждайте гориво, съхранявано повече от 30 дни (STIHL MotoMix: 5 години).
- ▶ Зареждайте гориво внимателно, за да не се разлее и оставете поне 15 mm до ръба на резервоара за гориво.





- ▶ Поставете капачката на резервоара за гориво върху резервоара за гориво.
- ▶ Завъртете капачката на резервоара за гориво по посока на часовниковата стрелка и затегнете здраво на ръка. Резервоарът за гориво е затворен.

9 Пускане в действие и изключване на двигателя

9.1 Избор на правилния процес на стартиране


Кога трябва да се подготви двигателят за стартиране?

Двигателят трябва да се подготви за стартиране, ако е изпълнено едно от следните условия:

- Двигателят е с температура на околната среда.
- Двигателят изгасва при първото ускоряване след стартиране.
- Двигателят изгасна, защото резервоарът за гориво е празен.
- ▶ Подгответе двигателя за стартиране  9.2 и го стартирайте,  9.3.

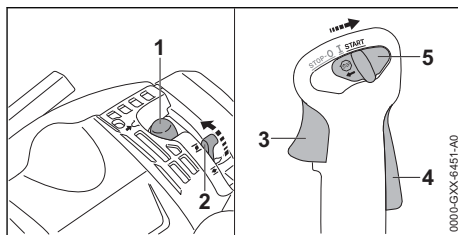
Кога може двигателят да бъде стартиран директно?

Двигателят може да бъде стартиран директно, ако е работил поне 1 минута и е бил изключен за кратко по време на прекъсване на работата.

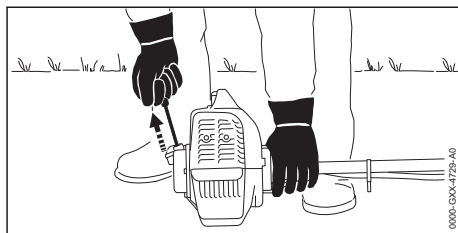
- ▶ Стартирайте двигателя,  9.3.

9.2 Подготовка на двигателя за стартиране

- ▶ Изберете правилния процес на стартиране.
- ▶ Поставете моторната косачка върху равна основа, така че режещият инструмент да не докосва земята и каквито и да било предмети.
- ▶ Демонтирайте предпазителя за транспортиране.



- ▶ Натиснете ръчната помпа за гориво (1) най-малко 5 пъти.
- ▶ Поставете лоста на стартовата клапа (2) в позицията **START**.
- ▶ Натиснете блокировката на лоста за газта (4) и я задръжте натисната.
- ▶ Натиснете лоста за газта (3) и го задръжте натиснат.
- ▶ Поставете комбинирания превключвателен плъзгач (5) в позицията **START** и го задръжте.
- ▶ Пуснете лоста за газта (3) и блокировката на лоста за газта (4). Комбинираният превключвателен плъзгач (5) се фиксира в позицията **START**.

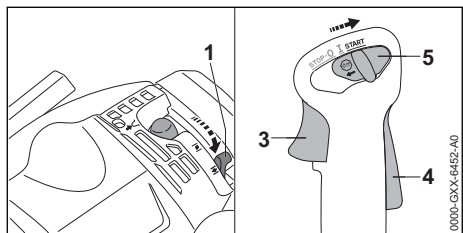


- ▶ Натиснете двигателя на моторната косачка с лявата ръка към земята.

- ▶ С дясната ръка изтеглете бавно дръжката за стартиране, докато усетите съпротивление.
- ▶ Издърпайте бързо и пуснете дръжката за стартовото въже, докато моторът се запали веднъж и изгасне.
- ▶ Ако двигателят не изгасне: поставете лоста на стартовата клапа в позицията **III**, така че двигателят да не се задави. Двигателят изгасва.

9.3 Стартиране на двигателя

- ▶ Изберете правилния процес на стартиране.
- ▶ Поставете моторната косачка върху равна повърхност така, че режещият инструмент да не докосва земята и предмети.
- ▶ Демонтирайте транспортния предпазител.



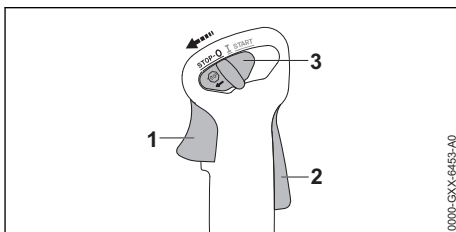
- ▶ Поставете лоста на стартовата клапа (1) в позиция **III**.
- ▶ Натиснете блокировката на лоста за газта (4) и я задръжте натисната.
- ▶ Натиснете лоста за газта (3) и го задръжте натиснат.
- ▶ Поставете комбинирания лост (5) в позиция **START** и го задръжте.
- ▶ Пуснете лоста за газта (3) и блокировката на лоста за газта (4). Комбинираният шибър (5) се фиксира в позиция **START**.



УКАЗАНИЕ

- Моторната косачка може да се повреди, ако се натиска с крак или коляно към земята.
 - ▶ С лявата си ръка натиснете моторната косачка към земята. Не стойте върху или не коленичете върху стебловидното тяло.
- ▶ С лявата си ръка натиснете моторната косачка към земята.
- ▶ С дясната ръка изтеглете бавно дръжката за стартиране, докато усетите съпротивление.
- ▶ Издърпвайте бързо и връщайте дръжката за стартиране дотогава, докато двигателят заработи.
- ▶ Натиснете лоста за газта (3) за кратко. Комбинираният шибър (5) отскача в позиция **I**. Двигателят работи на празен ход.
- ▶ Ако режещият инструмент се движи на празен ход: отстранете неизправността. Празният ход не е настроен правилно.
- ▶ Ако двигателят не стартира: подгответе двигателя за стартиране и опитайте да го стартирате отново.

9.4 Изключване на двигателя



- ▶ Пуснете лоста за газта (1) и блокировката на лоста за газта (2). Режещият инструмент не се движи повече.
- ▶ Поставете комбинирания превключвател (3) в позиция **STOP-0**. Двигателят изгасва.
- ▶ Ако двигателят не изгасне:
 - ▶ Поставете лоста на стартовата клапа в позиция **I** и натиснете лоста за газта (1). Двигателят изгасва.
 - ▶ Не използвайте моторната косачка и се обърнете към специализиран търговски обект на STIHL. Комбинираният шибър е дефектен.

10 Проверка на моторната косачка

10.1 Проверка на елементите на управлението

Блокировка на лоста за газта и лост за газта

- ▶ Изключете двигателя.
- ▶ Опитайте се да натиснете лоста за газта, без да натискате блокировката на лоста за газта.
- ▶ Ако лостът за газта позволява да бъде натиснат: не използвайте моторната косачка и се обърнете към специализиран търговски обект на STIHL. Блокировката на лоста за газта е дефектна.
- ▶ Натиснете блокировката на лоста за газта и я задръжте натисната.
- ▶ Натиснете лоста за газта.
- ▶ Отпуснете лоста за газта и блокировката на лоста за газта.
- ▶ Ако лостът за газта или блокировката на лоста за газта са трудноподвижни и не се връщат в изходната си позиция: не използвайте моторната косачка и се обърнете към специализиран търговски обект на STIHL. Лостът за газта или блокировката на лоста за газта са дефектни.

Настройка на жилото за газта

- ▶ Стартирайте двигателя.
- ▶ Натиснете лоста за газта, без да натискате блокировката на лоста за газта.
- ▶ Ако двигателят се ускорява: настройте теленото въже за ръчна газ. Жилото за ръчна газ не е настроено правилно.

Изключване на двигателя

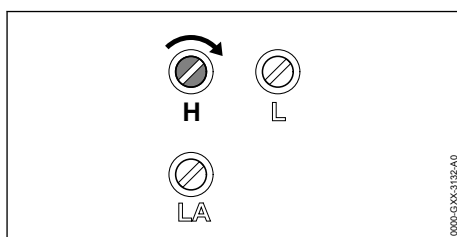
- ▶ Стартирайте двигателя.
- ▶ Поставете комбинирания превключвател в позиция **STOP-0**. Двигателят изгасва.
- ▶ Ако двигателят не изгасне:
 - ▶ Поставете лоста на стартовата клапа в позиция **N** и натиснете лоста за газта. Двигателят изгасва.
 - ▶ Не използвайте моторната косачка и се обърнете към специализиран търговски обект на STIHL. Комбинираният шибър е дефектен.

11 Работа с моторната косачка

11.1 Коригиране на настройката на карбуратора при работа на голяма височина

Ако с моторната косачка ще се работи на голяма височина, моторната косачка вече няма да е с оптимална мощност. Настройката на карбуратора може да се коригира така, че моторната косачка отново да е с оптимална мощност.

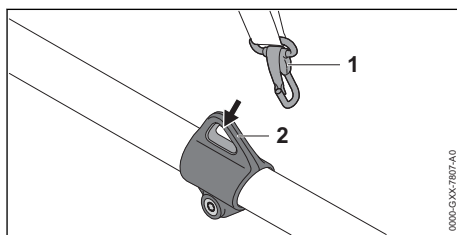
- ▶ Стартирайте двигателя.
- ▶ Загрейте двигателя за ок. 1 минута с подаване на повече газ.



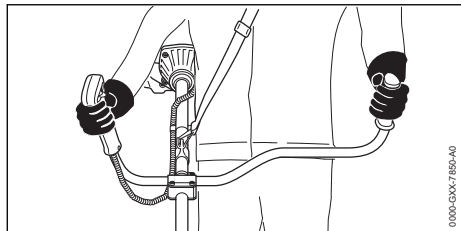
УКАЗАНИЕ

- Ако с моторната косачка отново ще се работи на по-малка височина, двигателят може да прегрее.
 - ▶ Направете стандартна настройка.
- ▶ Въртете главния регулиращ винт H по посока на часовниковата стрелка дотовага, докато моторната косачка отново достигне оптимална мощност при работа.

11.2 Държане и управление на моторната косачка



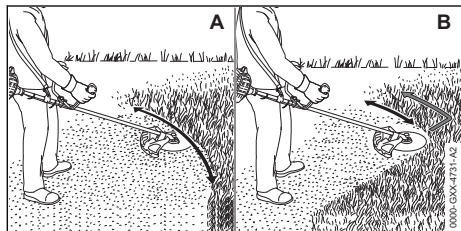
- ▶ Закачете носещата халка (2) на карабинката (1).



- ▶ Дръжте моторната косачка с дясната ръка за ръкохватката за управление така, че палецът да обхваща ръкохватката за управление.
- ▶ С лявата ръка дръжте моторната косачка за ръкохватката така, че палецът да обхваща ръкохватката.

11.3 Косене

Разстоянието между режещия инструмент и земята определя височината на рязане.



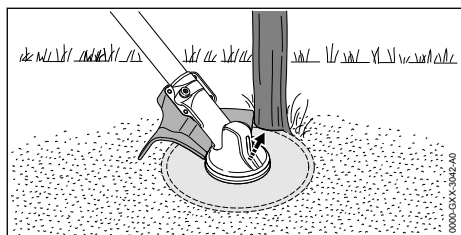
Косене с една глава за косене (А)

- ▶ Движете моторната косачка равномерно наляво и надясно.
- ▶ Бавно и контролирано се придвижвайте напред.

Косене с режещ лист за трева или нож за гьсталак (В)

- ▶ Косете с лявата зона на металния режещ инструмент.
- ▶ Бавно и контролирано се придвижвайте напред.

11.4 Косене с дисков режещ лист

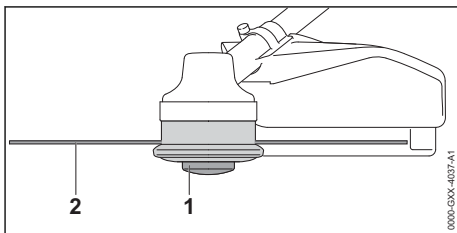


- ▶ Подпрете на дънера лявата страна на предпазителя.
- ▶ Отрежете дънера на пълна газ с едно рязане.
- ▶ Спазвайте безопасно разстояние от най-малко 2 дължини на дървото до следващата работна зона.

11.5 Регулиране на нишките за косене

11.5.1 Регулиране на нишките за косене на главите за косене AutoCut

- ▶ Леко допрете главата за косене до земята. Направете настройка на нишките за косене с около 30 mm напред. Резачът в предпазителя автоматично отрязва нишките за косене до зададената дължина.



Ако нишките за косене са по-къси от 25 mm, те не могат да бъдат регулирани автоматично.

- ▶ Изключете двигателя.
- ▶ Натиснете шпулата (1) на главата за косене и я дръжте натисната.
- ▶ Изтеглете на ръка нишките за косене (2).
- ▶ Ако нишките за косене (2) вече не могат да се изтеглят: сменете шпулата (1) или нишките за косене (2). Шпулата е празна.

11.5.2 Регулиране на нишките за косене на главите за косене SuperCut

Нишките за косене се регулират автоматично. Резачът в предпазителя автоматично отрязва нишките за косене до зададената дължина.

Ако нишките за косене са по-къси от 40 mm, те не могат да бъдат регулирани автоматично.

- ▶ Изключете двигателя.
- ▶ Изтеглете на ръка нишките за косене.
- ▶ Ако нишките за косене не могат повече да се изтеглят: сменете нишките за косене. Шпулата е празна.

12 След работа

12.1 След работа

- ▶ Изключете двигателя.
- ▶ Оставете моторната косачка да се охлади.
- ▶ Ако моторната косачка е влажна: оставете косачката да изсъхне.
- ▶ Почистете моторната косачка.
- ▶ Почистете предпазителя.
- ▶ Почистете режещия инструмент.
- ▶ Ако е монтиран метален режещ инструмент: монтирайте подходящ предпазител за транспортиране.

13 Транспортиране

13.1 Пренасяне на моторната косачка

- ▶ Изключете двигателя.
- ▶ Ако е монтиран метален режещ инструмент: монтирайте подходящ предпазител за транспортиране.

Носене на моторната косачка

- ▶ Носете моторната косачка за стебловидното тяло така, че режещият инструмент да сочи назад, а моторната косачка да е балансирана.

Транспортиране на моторната косачка в превозно средство

- ▶ Обезопасете моторната косачка по такъв начин, че моторната косачка да не може да се преобърне или да се измести.

14 Съхранение

14.1 Съхраняване на моторната косачка

- ▶ Изключете двигателя.
- ▶ Ако е монтиран метален режещ инструмент: монтирайте подходящ транспортен предпазител.
- ▶ Моторната косачка да се съхранява така, че да бъдат изпълнени следните условия:
 - Моторната косачка не може да се преобърне или да се измести.
 - Моторната косачка се съхранява извън обсега на деца.
 - Моторната косачка е чиста и суха.
 - Съхранявайте моторната косачка в в стабилно положение и я осигурете срещу падане.
- ▶ Ако моторната косачка ще се съхранява за повече от 30 дни:
 - ▶ Демонтирайте режещия инструмент.

- ▶ Отворете капачката на резервоара за гориво.
- ▶ Изпразнете резервоара за гориво.
- ▶ Затворете резервоара за гориво.
- ▶ Ако има ръчна горивна помпа: натиснете ръчната горивна помпа поне 5 пъти.
- ▶ Стартирайте двигателя и оставете двигателя да работи на празен ход дотогава, докато двигателят изгасне.

15 Почистване

15.1 Почистване на моторната косачка

- ▶ Изключете двигателя.
- ▶ Оставете моторната косачка да се охлади.
- ▶ Почистете моторната косачка с влажна кърпа или с разтворителя за смола на STIHL.
- ▶ Почистете вентилационните отвори с четка.

15.2 Почистване на предпазителя и на режещия инструмент

- ▶ Изключете двигателя.
- ▶ Почистете предпазителя и режещия инструмент с влажна кърпа или с мека четка.

16 Поддръжка /обслужване

16.1 Интервали за техническо обслужване и поддръжка

Интервалите за провеждане на техническо обслужване и поддръжка зависят от условията на околната среда и работните условия. Фирмата STIHL препоръчва да се спазват следните интервали за техническо обслужване и поддръжка:

На всеки 25 работни часа

- ▶ Смажете предавателния механизъм.

На всеки 100 работни часа

- ▶ Сменете запалната свещ.

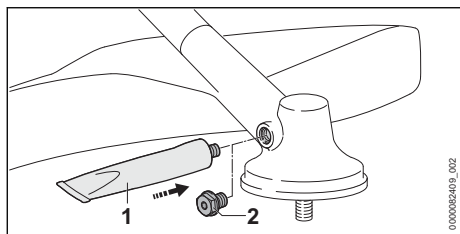
Месечно

- ▶ Предайте резервоара за гориво за почистване в специализиран търговски обект на STIHL.
- ▶ Предайте смукателната глава в резервоара за гориво за почистване в специализиран търговски обект на STIHL.

Годишно

- ▶ Предайте смукателната глава в резервоара за гориво за смяна в специализиран търговски обект на STIHL.

16.2 Смазване на предавателния механизъм



- ▶ Отвийте винтовата пробка (2).
- ▶ Ако по винтовата пробка (2) не се вижда смазка:
 - ▶ Завийте тубата "Трансмисионна смазка STIHL" (1).
 - ▶ Вкарайте 5 g трансмисионна смазка STIHL в корпуса на предавателния механизъм.
 - ▶ Развийте тубата "Трансмисионна смазка STIHL" (1).
 - ▶ Завийте винтовата пробка (2) и затегнете здраво.
 - ▶ Работете с моторната косачка 1 минута без натоварване.

Трансмисионната смазка STIHL се разпределя равномерно.

16.3 Заточване и балансиране на металния режещ инструмент

За правилното заточване и балансиране на метални режещи инструменти се изисква голям практически опит.

STIHL препоръчва металните режещи инструменти да се заточват и балансират в специализиран търговски обект на STIHL.

- ▶ Заточвайте металния режещ инструмент така, както е описано в ръководството за употреба и върху опаковката на използвания режещ инструмент.

17 Ремонт

17.1 Ремонт на моторната косачка и режещия инструмент

Ползвателят не може самостоятелно да ремонтира моторната косачка и режещия инструмент.

- ▶ Ако моторната косачка или режещият инструмент са повредени: не използвайте моторната косачка или режещия инструмент и потърсете специализиран търговски обект на STIHL.

18 Отстраняване на неизправности

18.1 Отстраняване на неизправности по моторната косачка

Повечето неизправности имат една и съща причина.


- ▶ Предприемете следните мерки:
 - ▶ Сменете въздушния филтър.
 - ▶ Почистете или сменете запалителната свещ.
 - ▶ Направете стандартна настройка.
 - ▶ Настройте празния ход.
 - ▶ Коририрайте настройката на карбуратора при работа на голяма височина.
- ▶ Ако неизправността продължи да съществува: извършете мерките от следната таблица.

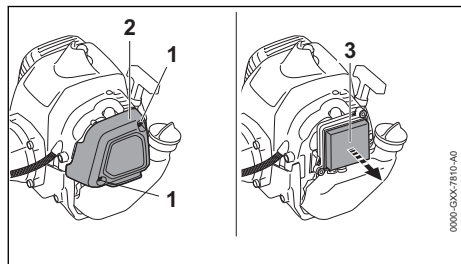
Неизправност	Причина	Начин на отстраняване
Двигателят не може да се стартира.	В резервоара за гориво няма достатъчно гориво.	▶ Смесете гориво и заредете моторната косачка.
	Двигателят е задавен.	▶ Обезвъздушете горивната камера.
	Карбураторът е твърде горещ.	▶ Оставете моторната косачка да се охлади. ▶ Преди да стартирате двигателя, натиснете ръчната помпа за гориво най-малко 10 пъти.
	Карбураторът е замръзнал.	▶ Оставете моторната косачка да се загрее до +10 °C.
Двигателят работи неравномерно на празен ход.	Карбураторът е замръзнал.	▶ Оставете моторната косачка да се загрее до +10 °C.

Неизправност	Причина	Начин на отстраняване
Двигателят изгасва на празен ход.	Карбураторът е замръзнал.	▶ Оставете моторната косачка да се загрее до +10 °С.

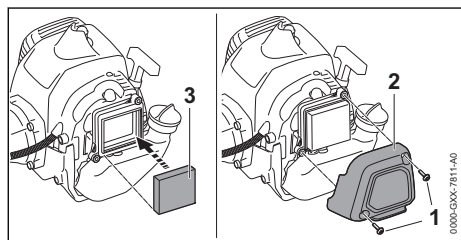
18.2 Смяна на въздушния филтър

Въздушният филтър не може да се почиства. Ако мощността на двигателя намалее или въздушният филтър е повреден, въздушният филтър трябва да се смени.

- ▶ Изключете двигателя.
- ▶ Поставете лоста на стартовата клапа в позицията 



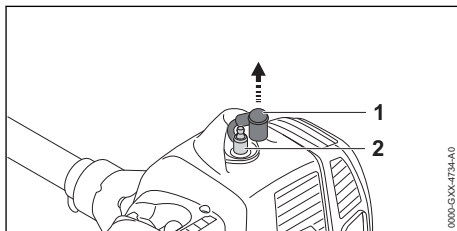
- ▶ Отвийте винтовете (1) и свалете капака на филтъра (2).
- ▶ Почистете участъка около въздушния филтър (3) с влажна кърпа или четка.
- ▶ Извадете въздушния филтър (3).



- ▶ Поставете нов въздушен филтър (3).
- ▶ Поставете капака на филтъра (2).
- ▶ Завийте и затегнете винтовете (1).

18.3 Почистване на запалителната свещ

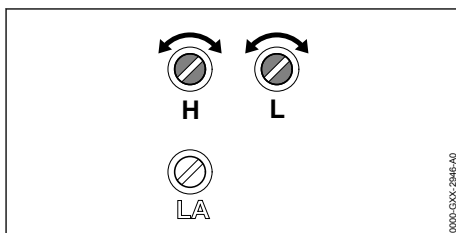
- ▶ Изключете двигателя.
- ▶ Оставете моторната косачка да се охлади.



- ▶ Извадете щекера на запалителната свещ (1).
- ▶ Ако участъкът около запалителната свещ (2) е замърсен: почистете участъка около запалителната свещ (2) с влажна кърпа.
- ▶ Развийте запалителната свещ (2).
- ▶ Почистете запалителната свещ (2) с кърпа.
- ▶ Ако запалителната свещ (2) е кородирала: сменете запалителната свещ (2).
- ▶ Завийте запалителната свещ (2) и я затегнете здраво.
- ▶ Притиснете силно щекера на запалителната свещ (1).

18.4 Извършване на стандартна настройка

- ▶ Изключете двигателя.

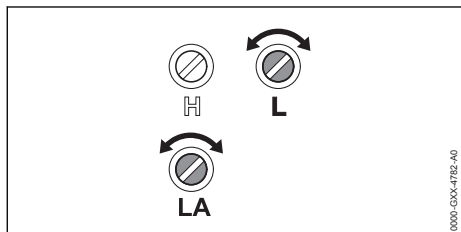


- ▶ Завъртете главния винт за регулиране Н в посока обратна на часовниковата стрелка до упор.
- ▶ Завъртете винта за регулиране на оборотите на празен ход L по посока на часовниковата стрелка до упор.
- ▶ Завъртете винта за регулиране на празния ход L на 3/4 оборота в посока обратна на часовниковата стрелка.

18.5 Настройка на празния ход

- ▶ Направете стандартна настройка.
- ▶ Стартирайте двигателя.

- ▶ Загрейте двигателя за ок. 1 минута с подаване на повече газ.



Двигателят изгасва на празен ход

- ▶ Завъртете винта за ограничаване на оборотите на празен ход LA по посока на часовниковата стрелка, докато режещият инструмент започне да се върти.
- ▶ Завъртете винта за ограничаване на оборотите на празен ход LA с 1 оборот в посока обратна на часовниковата стрелка.

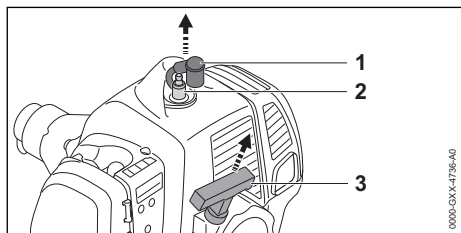
Двигателят работи неспокойно на празен ход или ускорява лошо

- ▶ Завъртете винта за регулиране на оборотите на празен ход L по или обратно на часовниковата стрелка, докато двигателят заработи равномерно и започне да ускорява добре.

Режещият инструмент се върти постоянно на празен ход

- ▶ Завъртете винта за ограничаване на оборотите на празен ход LA обратно на часовниковата стрелка, докато режещият инструмент спре.
- ▶ Завъртете винта за ограничаване на оборотите на празен ход LA с 1 оборот в посока обратна на часовниковата стрелка.

18.6 Обезвъздушаване на горивната камера



- ▶ Извадете щекера на запалителната свещ (1).
- ▶ Развийте запалителната свещ (2).
- ▶ Подсушете запалителната свещ (2).

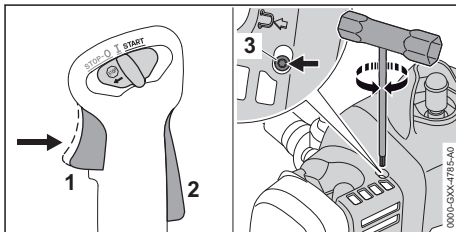
! ПРЕДУПРЕЖДЕНИЕ

- ▶ Могат да излязат искри, ако дръжката за стартиране се издърпа при извадена запалителна свещ. В леснозапалима или експлозивна среда искрите могат да предизвикат пожар или експлозия. Може да се стигне до тежки наранявания и смърт на хора и до материални щети.
 - ▶ Поставете комбинирания превключвателен плъзгач в позиция **STOP-0**, преди да издърпате дръжката за стартиране.

- ▶ Поставете комбинирания превключвателен плъзгач в позиция **STOP-0**.
- ▶ Издърпвайте и връщайте дръжката за стартиране (3) няколко пъти. Горивната камера е обезвъздушена.
- ▶ Завийте запалителната свещ (2) и я затегнете здраво.
- ▶ Натиснете здраво отгоре щекера на запалителната свещ (1).

18.7 Настройка на жилото за ръчна газ

- ▶ Стартирайте двигателя.



- ▶ Натиснете лоста за газта (1), без да натискате блокировката на лоста за газта (2).
- ▶ Ако двигателят ускори: задръжте натиснат лоста за газта (1) и въртете винта (3) обратно на часовниковата стрелка дотогава, докато броят обороти на двигателя вече не пада осезаемо. Теленото въже за ръчна газ е било обтегнато твърде силно.
- ▶ Натиснете лоста за газта (1) и го задръжте натиснат, без да натискате блокировката на лоста за газта (2).
- ▶ Въртете винта (3) по часовниковата стрелка дотогава, докато двигателят ускори.

- ▶ Завъртете винта (3) на 1,5 оборота обратно на часовниковата стрелка.
Двигателят работи на празен ход и теленото въже за ръчна газ е настроено правилно.
- ▶ Изключете двигателя.

19 Технически данни

19.1 Моторна косачка STIHL FS 235

- Работен ходов обем: 36,3 cm³
- Мощност съгласно ISO 8893: 1,55 kW (2,1 PS) при 9000 1/min
- Брой на оборотите на празен ход: 2800 об./мин.
- Максимален брой обороти на вторичния вал: 7900 1/min
- Одобрени запалителни свещи: Bosch WSR 6 F от STIHL
- Разстоянието между електродите на запалителната свещ: 0,5 mm
- Тегло при празен резервоар за гориво, без режещ инструмент и предпазител: 6,8 kg
- Дължина без режещ инструмент: 1807 mm
- Максимална вместимост на резервоара за гориво: 810 cm³ (0,81 l)

19.2 Акустични и вибрационни стойности

Коефициентът К за нивото на звуковото налягане възлиза на 2 dB(A). Коефициентът К за нивото на звукова мощност възлиза на 2 dB(A). Коефициентът К за вибрационните стойности е равен на 2 m/s².

Използване с глава за косене

- Ниво на акустично налягане L_{peq}, измерено съгласно ISO 22868: 99 dB(A).
- Ниво на звукова мощност L_w, измерено съгласно ISO 22868: 108 dB(A).
- Вибрационна стойност a_{hv, eq}, измерена съгласно ISO 22867:
 - Дръжка за управление: 4,1 m/s².

- Лява ръкохватка: 5,1 m/s².

Използване с метален режещ инструмент

- Ниво на акустично налягане L_{peq}, измерено съгласно ISO 22868: 99 dB(A).
- Ниво на звукова мощност L_w, измерено съгласно ISO 22868: 108 dB(A).
- Вибрационна стойност a_{hv, eq}, измерена съгласно ISO 22867:
 - Дръжка за управление: 2,9 m/s².
 - Лява ръкохватка: 4,3 m/s².

Информация относно изпълнението на директивата за работодатели относно вибрациите 2002/44/ЕО можете да намерите на www.stihl.com/vib.

19.3 REACH

Съкращението "REACH" обозначава регламента на ЕГ (Европ. общност) за регистриране, анализ и допустимост на химическите препарати.

Информацията за изпълнение на регламента REACH е посочена по-долу www.stihl.com/reach.

19.4 Емисии отработени газове

Стойността на CO₂, измерена съгласно процедурата на одобрение на типа на ЕС, е посочена в www.stihl.com/co2 в специфичните за продукта технически данни.

Измерената стойност на CO₂ е изчислена на представителен двигател при стандартизирана процедура на изпитване в лабораторни условия и не представлява изрична или имплицитна гаранция за мощността на определен двигател.

Приложимите изисквания за емисии на отработени газове са изпълнени чрез предвидената употреба и поддръжка, описани в това ръководство за употреба. Разрешението за експлоатация отпада при промени по двигателя.

20 Комбинация от режещи инструменти, предпазители и самари


20.1 Комбинация от режещи инструменти, предпазители и самари

Режещ инструмент	Предпазител	Самар
<ul style="list-style-type: none"> – Глава за косене AutoCut C 26-2 – Глава за косене AutoCut 27-2 – Глава за косене AutoCut 36-2 	<ul style="list-style-type: none"> – Универсален предпазител заедно с престилката и резача 	<ul style="list-style-type: none"> – Колан за носене на уреда на едно рамо – Колан за носене на две рамена с устройство за бързо освобождаване

Режещ инструмент	Предпазител	Самар
<ul style="list-style-type: none"> – Глава за косене DuroCut 20-2 – Глава за косене PolyCut 18-2 – Глава за косене PolyCut 28-2 – Глава за косене SuperCut 20-2 – Глава за косене TrimCut 32-2 		
<ul style="list-style-type: none"> – Режещ лист за трева 230-2 (Ø 230 mm) – Режещ лист за трева 230-4 (Ø 230 mm) – Режещ лист за трева 230-8 (Ø 230 mm) – Режещ лист за трева 260-2 (Ø 260 mm) 	– Универсален предпазител без престилка	<ul style="list-style-type: none"> – Колан за носене на уреда на едно рамо – Колан за носене на две рамена с устройство за бързо освобождаване
– Нож за гъсталак 250-3 (Ø 250 mm)	– Универсален предпазител без престилка	<ul style="list-style-type: none"> – Колан за носене на уреда на едно рамо – Колан за носене на две рамена с устройство за бързо освобождаване
<ul style="list-style-type: none"> – Дисков режещ лист 200-22 длетовиден зъб (Ø 200 mm) – Дисков режещ лист 200-22 HP длетовиден зъб (Ø 200 mm) 	– Ограничител	– Колан за носене на две рамена с устройство за бързо освобождаване

21 Резервни части и принадлежности

21.1 Резервни части и принадлежности

STIHL  С тези символи се обозначават оригинални резервни части на STIHL и оригинални принадлежности на STIHL.

Фирма STIHL препоръчва да се използват оригинални резервни части и оригинални принадлежности на STIHL.

Резервните части и принадлежностите на други производители не могат да бъдат оценени от STIHL по отношение на надеждността, безопасността и пригодността им, въпреки продължаващото наблюдение на пазара и STIHL не може да гарантира използването им.

Оригинални резервни части и оригинални принадлежности на STIHL се предлагат от специализиран търговски обект на STIHL.

22 Отстраняване /изхвърляне

22.1 Изхвърляне на моторната косачка

Информацията относно изхвърлянето можете да получите от местната администрация или от специализиран търговски обект на STIHL.

Неправилното изхвърляне може да увреди здравето и да замърси околната среда.

- ▶ Занесете продуктите на STIHL, включително опаковките, до подходящ събирателен пункт за рециклиране в съответствие с местните разпоредби.
- ▶ Не я изхвърляйте заедно с битовите отпадъци.

23 Декларация на ЕС (EU) за съответствие

23.1 Моторна косачка FS 235

ANDREAS STIHL AG & Co. KG
Badstraße 115
D-71336 Waiblingen

Германия

декларира на своя собствена отговорност, че

- вид: моторна косачка
- фабрична марка: STIHL
- тип: FS 235

– серийна идентификация: 4151

отговаря на приложимите разпоредби на директивите 2011/65/ЕС, 2006/42/ЕО, 2014/30/ЕС и 2000/14/ЕО и е разработена и произведена съгласно валидните към датата на производство версии на следните стандарти: EN ISO 11806-1, EN 55012, EN 61000-6-1.

За определяне на измереното и на гарантираното максимално ниво на звуковата мощност се процедурира съгласно директивата 2000/14/ЕО, приложение VIII.

– Измерено ниво на звукова мощност:

111 dB(A)

– Гарантирано ниво на звуковата мощност:

113 децибела/dB(A)

Техническата документация се съхранява в отдел Одобрение на продукти на ANDREAS STIHL AG & Co. KG.

Годината на производство, страната на производство и машинният номер са посочени върху моторната косачка.

Вайблинген, 01.08.2022

ANDREAS STIHL AG & Co. KG

в качеството на заместник



Robert Olma, Vice President, Regulatory Affairs
& Global Governmental Relations

24 Адреси

www.stihl.com

www.stihl.com



0458-507-5421-B



0458-507-5421-B