

FR 410 C, 480 C

**STIHL**



2 - 27      Ръководство за употреба



## Съдържание

1	Предговор.....	2
2	Информация относно настоящото Ръководството за употреба.....	2
3	Преглед на съдържанието.....	3
4	Указания за безопасност.....	5
5	Подготовка на моторната косачка за работа.....	12
6	Сглобяване на моторната косачка.....	13
7	Настройване на моторната косачка за ползвателя.....	16
8	Смесване на горивото и зареждане на моторната косачка.....	16
9	Пускане в действие и изключване на двигателя.....	17
10	Проверка на моторната косачка.....	18
11	Работа с моторната косачка.....	19
12	След работа.....	20
13	Транспортиране.....	20
14	Съхранение.....	21
15	Почистване.....	21
16	Поддръжка /обслужване.....	21
17	Ремонт.....	22
18	Отстраняване на неизправности.....	22
19	Технически данни.....	24
20	Комбинация от режещи инструменти и предпазители.....	25
21	Допустими инструменти за пристрояване.....	26
22	Резервни части и принадлежности.....	26
23	Отстраняване /изхвърляне.....	26
24	Декларация на ЕС (EU) за съответствие.....	26
25	Декларация за съответствие UKCA.....	27

## 1 Предговор

Уважаеми клиенти,

Радваме се, че сте избрали изделие на фирма STIHL. Ние разработваме и произвеждаме продукти с най-високо качество в съответствие с изискванията на нашите клиенти. Така се създават продукти, които се отличават с висока надеждност дори при изключително високо натоварване.

STIHL също така държи на най-високото ниво в обслужването. Сътрудниците в специализираните ни търговски обекти са готови да ви дадат компетентна консултация и съвети, както и да поемат комплексно техническо обслужване на закупените от Вас апарати.

STIHL е категоричен привърженик на устойчивото и отговорно отношение към природата. Настоящото ръководство за употреба следва

да Ви подпомогне в продължителното, сигурно и екологично използване на Вашия продукт на STIHL.

Благодарим Ви за доверието и Ви пожелаваме удоволствие от употребата на изделието от фирма STIHL.



Dr. Nikolas Stihl

**ВАЖНО! ПРОЧЕТЕТЕ ПРЕДИ УПОТРЕБА – И СЪХРАНЯВАЙТЕ.**

## 2 Информация относно настоящото Ръководството за употреба

### 2.1 Действащи документи

Валидни са местните предписания за безопасност.

- ▶ Допълнително към настоящото ръководство за употреба да се прочетат, разберат и съхраняват следните документи:
  - Ръководство за употреба и опаковка на използвания режещ инструмент

### 2.2 Обозначение на предупредителни указания, които се срещат в текста



#### ПРЕДУПРЕЖДЕНИЕ

- Това указание предупреждава за опасностите, които могат да доведат до тежки наранявания или до смърт.
  - ▶ Посочените мерки ще помогнат за предотвратяването на тежки наранявания или смърт.

#### УКАЗАНИЕ

- Това указание предупреждава за опасности, които могат да доведат до материални щети.
  - ▶ Посочените мерки ще помогнат за предотвратяването на материални щети.

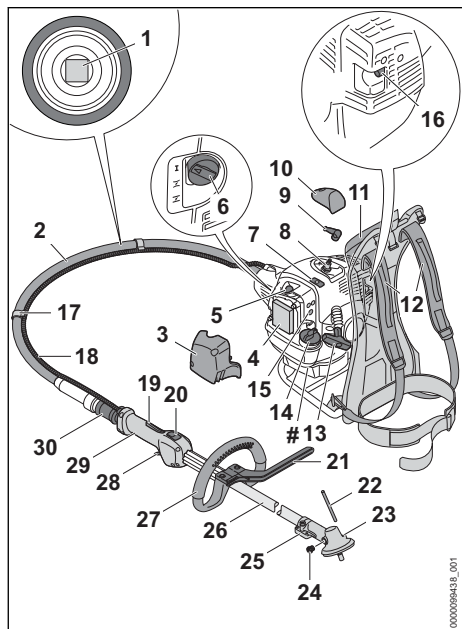
### 2.3 Символи в текста



Този символ насочва към глава от настоящото ръководство за употреба.

## 3 Преглед на съдържанието

### 3.1 Моторна косачка



#### 1 Гъвкав вал

Гъвкавият вал предава движението на двигателя към режещия инструмент.

#### 2 Гъвкаво стъбловидно тяло

Гъвкавото стъбловидното тяло свързва съединителната муфта с двигателя и защитава гъвкавия вал.

#### 3 Капак на филтъра

Капакът на филтъра покрива въздушния филтър.

#### 4 Въздушен филтър

Въздушният филтър филтрира засмуквания от двигателя въздух.

#### 5 Ръчна помпа за гориво

Ръчната помпа за гориво улеснява стартирането на двигателя.

#### 6 Лост на стартовата клапа

Лостът на стартовата клапа служи за стартиране на двигателя.

#### 7 Шибър

Шибърът служи за настройване на летния режим на работа или на зимния режим на работа.

#### 8 Запалителна свещ

Запалителната свещ възпламенява гориво-въздушната смес в двигателя.

#### 9 Щекер на запалителната свещ

Щекерът на запалителната свещ свързва запалителния кабел със запалителната свещ.

#### 10 Покривен капак

Капакът покрива щекера на запалителната свещ.

#### 11 Чанта за инструменти (само FR 410)

Инструментът може да се съхранява в чантата за инструменти.

#### 12 Колан за носене

Коланът за носене разпределя теглото на моторната косачка върху тялото.

#### 13 Дръжка за стартиране

Дръжката за стартиране служи за стартиране на двигателя.

#### 14 Капачка на резервоара за гориво

Капачката на резервоара за гориво затваря резервоара за гориво.

#### 15 Винтове за регулиране на карбуратора

Винтовете за регулиране на карбуратора служат за настройване на карбуратора.

#### 16 Шумозаглушител

Шумозаглушителят намалява шумовите емисии от моторната косачка.

#### 17 Държач на жилото за ръчна газ

Държачът на жилото за ръчна газ служи за закрепване на теленото въже за ръчна газ.

#### 18 Жило за ръчна газ

Жилото за ръчна газ свързва лоста за газта с двигателя.

#### 19 Блокировка на лоста за газта

Блокировката на лоста за газта служи за деблокиране на лоста за газта.

#### 20 Спирачен бутон

Спирачният бутон служи за изключване на двигателя.

#### 21 Ограничител на стъпката

Ограничителят на стъпката ограничава разстоянието между крака на ползвателя и металния режещ инструмент.

#### 22 Дорник

При монтажа на режещ инструмент дорникът блокира вала.

#### 23 Отвор за дорника

Отворът за дорника поема дорника.

**24 Винтова пробка**

Винтовата пробка затваря отвора за трансмисионна смазка STIHL.

**25 Корпус на предавателния механизъм**

Корпусът на предавателния механизъм покрива предавателния механизъм.

**26 Стебловидно тяло**

Стебловидното тяло свързва всички конструктивни елементи помежду им.

**27 Кръгова обхващаща ръкохватка**

Кръговата обхващаща ръкохватка служи за носене и водене на моторната косачка.

**28 Лост за газта**

Лостът за газта служи за ускоряване на двигателя.


**29 Дръжка за управление**

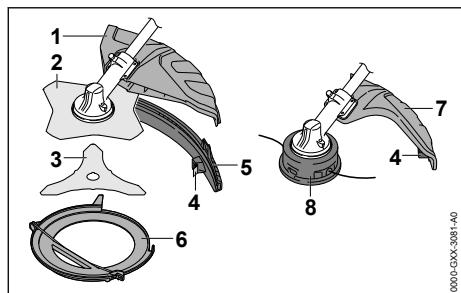
Дръжката за управление служи за управление, носене и водене на моторната косачка.

**30 Съединителна муфа**

Съединителната муфа свързва гъвкавото стебловидно тяло със стебловидното тяло.

**# Табелка с техническите данни с машинния номер****3.2 Предпазители и режещи инструменти**

Показано е примерно изображение на предпазители и режещите инструменти. Комбинациите, които могат да се използват, са посочени в това ръководство за употреба,  20.1.

**1 Универсален предпазител**

Универсалният предпазител защитава ползвателя от изхвърчащи нагоре предмети и го предпазва от контакт с режещия инструмент.

**2 Режещ лист за трева**

Режещият лист за трева реже трева и бурени.

**3 Нож за гъсталак**

Ножът за гъсталак реже гъсталак.

**4 Нож за отрязване на нишката за косене**

По време на работа резачът скъсява нишката за косене до необходимата дължина.

**5 Престилка**

Престилката разширява универсалния предпазител за използване с глава за косене.

**6 Предпазител за транспортиране**

Предпазителят за транспортиране предпазва от контакт с металните режещи инструменти.

**7 Предпазител за глави за косене**

Предпазителят за глави за косене защитава ползвателя от изхвърчащи нагоре предмети и го предпазва от контакт с главата за косене.

**8 Глава за косене**

Главата за косене служи за закрепване на нишки за косене.

**3.3 Символи**

Символите могат да се намират върху моторната косачка и предпазителя и означават следното:



Този символ обозначава резервоара за гориво.



Този символ обозначава ръчната помпа за гориво.



В тази позиция плъзгачът е в зимен режим на работа.



В тази позиция плъзгачът е в летен режим на работа.



Двигателят работи в тази позиция на лоста на стартовата клапа.



Топлият двигател се стартира в тази позиция на лоста на стартовата клапа.



Студеният двигател се стартира в тази позиция на лоста на стартовата клапа.



Този символ обозначава спирачния бутон.



Този символ показва посоката на въртене на режещия инструмент.

max Ø xxx Този символ показва максималния диаметър на режещия инструмент в милиметри.



Този символ показва номиналните обороти на въртене на режещия инструмент.



Гарантирано максимално ниво на звуковата мощност в съответствие с Директива 2000/14/ЕО в децибели / dB(A), за да се направят сравними звуковите емисии на изделията.

## 4 Указания за безопасност

### 4.1 Предупредителни символи

#### 4.1.1 Предупредителни символи

Предупредителните символи върху моторната косачка означават следното:



Да се спазват указанията за безопасност и мерките, свързани с тях.



Ръководството за употреба да се прочете, разбере и съхранява.



Да се носят предпазни очила, антифони (защита на слуха) и предпазна каска.



Да се носят защитни обувки.



Да се носят работни ръкавици.



Да се спазват указанията за безопасност относно обратния удар и съответните мерки.



Да се обърне внимание върху указанията за безопасност, отнасящи се до изхвърчащите нагоре предмети и мерките срещу тях.



Да се спазва безопасно разстояние.



Да не се докосват горещи повърхности.

#### 4.1.2 Предпазител за глави за косене

Предупредителните символи върху предпазителя за глави за косене означават следното:



Използвайте този предпазител за глави за косене.



Не използвайте този предпазител за режещи листове за трева.



Не използвайте този предпазител за ножове за гъсталак.



Не използвайте този предпазител за ножове за накълцване.



Не използвайте този предпазител за дискови режещи листове.

#### 4.1.3 Универсален предпазител и престилка

##### Универсален предпазител

Предупредителните символи върху универсалния предпазител означават следното:



Този предпазител без престилка да не се използва за глави за косене.



Използвайте този предпазител за режещи листове за трева.



Използвайте този предпазител за ножове за гъсталак.



Не използвайте този предпазител за ножове за накълцване.



Не използвайте този предпазител за дискови режещи листове.

##### Престилка

Предупредителните символи върху престилката означават следното:



Използвайте универсалния предпазител заедно с престилката и резача за главите за косене.

### 4.2 Употреба по предназначение

Преносимата на гръб моторна косачка STIHL FR 410 C или FR 480 C служи за следните приложения:

- с една глава за косене: косене на трева
- с един режещ лист за трева: косене на трева и бурени
- с нож за гъсталак: косене на гъсталак с диаметър до 20 mm

## ▲ ПРЕДУПРЕЖДЕНИЕ

- Ако моторната косачка не се използват по предназначение, може да се стигне до тежки нараняване или дори до смърт на хора, както и до възникване на материални щети.
  - ▶ Използвайте моторната косачка така, както е описано в това ръководство за употреба.

### 4.3 Изисквания към ползвателя

## ▲ ПРЕДУПРЕЖДЕНИЕ

- Ползвателите, които не са инструктирани предварително, не са в състояние да разпознаят или оценят опасностите, свързани с работата на моторната косачка. Ползвателите или други хора могат да получат тежки или смъртоносни наранявания.



- ▶ Ръководството за употреба да се прочете, разбере и съхранява.

- ▶ Ако моторната косачка се предава на друг ползвател: да му се предаде също и ръководството за употреба.
- ▶ Убедете се, че ползвателят удовлетворява следните изисквания:
  - Ползвателят е отпочинал.
  - Ползвателят физически, емоционално и умствено е способен да обслужва моторната косачка и да работи с нея. В случай че ползвателят физически, емоционално или умствено е ограничен да го направи, той може да работи с нея само под надзора или ръководството на отговорно лице.
  - Ползвателят е в състояние да разпознае и прецени опасностите, свързани с работата на моторната косачка.
  - Ползвателят е пълнолетно лице или се обучава професионално в съответствие с националните разпоредби под надзора на друго лице.
  - Ползвателят трябва да е получил инструкции от сътрудник в специализиран търговски обект на фирма STIHL или от друго компетентно лице, преди да пристъпи към работа с моторната косачка за първи път.
  - Ползвателят не се намира под въздействие на алкохол, медикаменти или наркотици.

- ▶ При съмнения се обърнете към специализиран търговски обект на STIHL.
- Запалителната система на моторната косачка създава електромагнитно поле. Електромагнитното поле може да повлияе на сърдечните пейсмейкъри. Ползвателят може да получи тежки, дори смъртоносни наранявания.
  - ▶ Ако ползвателят носи сърдечен пейсмейкър: уверете се, че сърдечният пейсмейкър няма да бъде повлиян.

### 4.4 Облекло и екипировка

## ▲ ПРЕДУПРЕЖДЕНИЕ

- По време на работа дългите коси могат да бъдат увлечени в моторната косачка. Ползвателят може да бъде сериозно ранен.
  - ▶ Приберете и осигурете дългата коса по такъв начин, че тя да се намира над раменете и да не може да се втегли в машината.
- По време на предмети могат да бъдат изхвърлени с висока скорост. Ползвателят може да бъде наранен.



- ▶ Носете плътно прилягащи предпазни очила. Подходящи предпазни очила са тези, които са минали проверка по стандарт EN 166 или по националните нормативи и със съответна маркировка се предлагат в търговската мрежа.

- ▶ Носете предпазна маска за лице.
- ▶ Носете дълъг панталон от устойчив материал.

- По време на работа възниква шум. Шумът може да увреди слуха.



- ▶ Необходимо е да се носят антифони.

- Падащи предмети могат да причинят наранявания на главата.



- ▶ Ако по време на работа надолу падат предмети: носете предпазна каска.

- По време на работа може да се вдигне прах. Вдишаният прах може да увреди здравето и да предизвика алергични реакции.
  - ▶ Ако се вдига прах: носете противопрахова маска.
- Неподходящото облекло може да се оплете в дървения материал, храсти и в моторната

косачка. Ползватели без подходящо облекло могат да получат тежки наранявания.

- ▶ Носете плътно прилягащо облекло.
- ▶ Не носете шалове и бижута.
- По време на работа ползвателят може да докосне въртящия се режещ инструмент. Ползвателят може да бъде сериозно ранен.
- ▶ Носете работни обувки от устойчив материал.



- ▶ Ако се използва метален режещ инструмент: носете защитни ботуши със стоманени бомбета.

- ▶ Носете дълъг панталон от устойчив материал.

- По време на почистването или техническото обслужване ползвателят може да влезе в контакт с режещия инструмент или резача. Ползвателят може да бъде ранен.



- ▶ Носете работни ръкавици от устойчив материал.

- Ако ползвателят носи неподходящи обувки, той може да се подхлъзне. Ползвателят може да бъде ранен.
- ▶ Носете здрави затворени обувки с подметки с грайфери.

## 4.5 Работен участък и неговата околност

### ▲ ПРЕДУПРЕЖДЕНИЕ

- Външни лица, деца и животни не могат да разпознават и оценяват опасностите, свързани с работата на моторната косачка и опасностите от евентуално изхвърчащи предмети. Външни лица, деца и животни могат да получат тежки наранявания и да бъдат причинени материални щети.



- ▶ Външни хора, деца и животни да се държат на разстояние 15 м по периметъра на работния участък.

- ▶ Да се спазва разстояние от 15 m спрямо всякакви предмети.
- ▶ Не оставяйте моторната косачка без надзор.
- ▶ Уверете се, че децата не могат да си играят с моторната косачка.

- Когато двигателят работи, от шумозаглушителя излизат горещи отработени газове. Горещите отработени газове могат да

запалят леснозапалимите материали и да предизвикат пожари.

- ▶ Дръжте струята отработени газове далеч от леснозапалимите материали.

## 4.6 Състояние, съответстващо на изискванията за безопасност

### 4.6.1 Моторна косачка

Моторната косачка се намира в състояние, съответстващо на изискванията за безопасност, когато са изпълнени следните условия:

- Моторната косачка не е повредена.
- Няма теч на гориво от моторната косачка.
- Капачката на резервоара за гориво е затворена.
- Моторната косачка е чиста.
- Елементите на управлението функционират нормално и не са променени.
- Монтирана е една от посочените в това ръководство за употреба комбинации от режещ инструмент и предпазител.
- Режещият инструмент и предпазителят са монтирани правилно.
- Към моторната косачка са монтирани оригинални принадлежности на STIHL.
- Аксесоарите са монтирани правилно.
- Всички достъпни винтове и крепежни детайли са затегнати здраво.

### ▲ ПРЕДУПРЕЖДЕНИЕ

- При състояние, неотговарящо на изискванията за техническа безопасност, е възможно конструктивни части вече да не функционират нормално, предпазни устройства да не действат и да излизат гориво. Може да се стигне до сериозни наранявания на хора или смърт.
- ▶ Да се работи с изправна моторна косачка.
- ▶ Ако от моторната косачка изтича гориво: не работете с моторната косачка и се свържете със специализиран търговски обект на STIHL.
- ▶ Затворете капачката на резервоара за гориво.
- ▶ Ако моторната косачка е замърсена: почистете я.
- ▶ Да не се правят конструктивни промени по моторната косачка. Изключение: монтаж на една от посочените в това ръководство за употреба комбинации от режещ инструмент и предпазител.


- ▶ Ако елементите за управление не функционират: не работете с моторната косачка.
- ▶ Към моторната косачка да се монтира оригинални принадлежности на STIHL.
- ▶ Режещият инструмент и предпазителят да се монтират така, както е описано в това ръководство за употреба.
- ▶ Монтирайте принадлежностите така, както е описано в това ръководство за употреба или както е описано в ръководството за употреба на принадлежностите.
- ▶ Затегнете здраво винтовете и крепежните детайли.
- ▶ Да не се вкарват никакви предмети в отворите на моторната косачка.
- ▶ Сменете износените или повредени указателни табелки.
- ▶ При съмнения се обърнете към специализиран търговски обект на STIHL.

#### 4.6.2 Предпазител

Предпазителят се намира в състояние, съответстващо на изискванията за безопасност, когато са изпълнени следните условия:

- Предпазителят не е повреден.
- Винтовете на предпазителя са затегнати с правилния въртящ момент на затягане.
- Ако се използва предпазител за главите за косене: ножчето за корда е монтирано правилно.

### ▲ ПРЕДУПРЕЖДЕНИЕ

- При състояние, неотговарящо на изискванията за техническа безопасност, е възможно конструктивни части вече да не функционират правилно, а предпазните устройства - да не действат. Ползвателят може да бъде сериозно ранен.
  - ▶ Работете с неповреден предпазител.
  - ▶ Винтовете на предпазителя са затегнати с правилния въртящ момент на затягане,  6.5.1.
  - ▶ Ако се използва предпазител за главите за косене: работете с правилно монтирано ножче за косене.
  - ▶ При съмнения се обърнете към специализиран търговски обект на STIHL.

#### 4.6.3 Глава за косене

Главата за косене се намира в състояние, съответстващо на изискванията за безопасност, когато са изпълнени следните условия:

- Главата за косене не е повредена.
- Главата за косене не е блокирана.

- Кордите за косене са правилно поставени.
- Границите на износване не са надхвърлени.

### ▲ ПРЕДУПРЕЖДЕНИЕ

- Ако части от главата за косене или на кордите за косене не се намират в състояние, съответстващо на изискванията за безопасност, те могат да се разхлабят и да изхвърчат. Може да се стигне до сериозни наранявания на хората.
  - ▶ Да се работи само с неповредена глава за косене.
  - ▶ Кордите за косене да не се заменят с предмети от метал.
  - ▶ Съблюдавайте и спазвайте границите на износване.
  - ▶ При съмнения се обърнете към специализиран търговски обект на STIHL.

#### 4.6.4 Метален режещ инструмент

Металният режещ инструмент е в състояние, съответстващо на изискванията за безопасност, когато са изпълнени следните условия:

- Металният режещ инструмент и допълнително монтираните части не са повредени.
- Металният режещ инструмент не е деформиран.
- Металният режещ инструмент е монтиран правилно.
- Металният режещ инструмент е заточен правилно.
- По режещите ръбове на металния режещ инструмент няма мустаци.
- Границите на износване не са надхвърлени.
- Ако се използва метален режещ инструмент, който не е произведен от STIHL, той не трябва да е по-тежък, по-дебел, да е оформен по-друг начин, да е с по-лошо качество и да е с диаметър по-голям от най-големия, разрешен от STIHL за този режещ инструмент.

### ▲ ПРЕДУПРЕЖДЕНИЕ

- При състояние, несъответстващо на изискванията за безопасност, от металния режещ инструмент могат да се отделят части и да изхвърчат. Може да се стигне до сериозни наранявания на хората.
  - ▶ Работете с неповреден метален режещ инструмент и неповредени допълнително монтирани части.
  - ▶ Заточвайте правилно металния режещ инструмент.



- ▶ С пила отстранявайте мустаците по режещите ръбове.
- ▶ Металният режещ инструмент трябва да се балансира от специализиран търговски обект на STIHL.
- ▶ Съблюдавайте и спазвайте границите на износване.
- ▶ Използвайте метален режещ инструмент, посочен в това ръководство за употреба.
- ▶ При съмнения се обърнете към специализиран търговски обект на STIHL.

## 4.7 Гориво и зареждане

### ▲ ПРЕДУПРЕЖДЕНИЕ

- Използваното за тази моторна косачка гориво се състои от смес от бензин и масло за двутактови двигатели. Горивото и бензинът са силно запалими. Ако горивото или бензинът влязат в контакт с открит пламък или горещи предмети, те могат да причинят пожари или експлозии. Може да се стигне до тежки наранявания и смърт на хора и до материални щети.
  - ▶ Пазете горивото и бензина от горещина и огън.
  - ▶ Не разливайте гориво и бензин.
  - ▶ Ако разлеее гориво: избършете горивото с кърпа и се опитайте да стартирате двигателя, едва когато всички части на моторната косачка изсъхнат.
  - ▶ Не пушете.
  - ▶ Не зареждайте в близост до огън.
  - ▶ Преди зареждане с гориво изключвайте двигателя и го оставайте да се охлади.
  - ▶ Стартирайте двигателя на разстояние най-малко 3 m от мястото на зареждане с гориво.
- Вдишаните изпарения от гориво и бензин могат да причинят отравяне.
  - ▶ Не вдишвайте изпаренията от гориво или бензин.
  - ▶ Зареждайте с гориво на добре проверено място.
- По време на работа моторната косачка се нагрива. Горивото се разширява и в резервоара за гориво може да възникне повишено налягане. Ако капачката на резервоара за гориво се отвори, горивото може да избликне. Бликащото гориво може да се запали. Ползвателят може да бъде сериозно ранен.
  - ▶ Най-напред оставете моторната косачка да се охлади и след това отворете капачката на резервоара за гориво.
- Дрежите, които са били в контакт с гориво или бензин, са леснозапалими. Може да се стигне до тежки наранявания и смърт на хора и до материални щети.
  - ▶ Ако дрехи са били в контакт с гориво или бензин: сменете дрехите.
- Горивото, бензинът и маслото за двутактови двигатели могат да застрашат околната среда.
  - ▶ Не разливайте гориво, бензин и масло за двутактови двигатели.
  - ▶ Изхвърляйте горивото, бензина и маслото за двутактови двигатели съгласно разпоредбите и по екологичен начин.
- Ако гориво, бензин или масло за двутактови двигатели влязат в контакт с кожата или очите, те могат да предизвикат дразнене на кожата или очите.
  - ▶ Избягвайте контакт с горивото, бензина или маслото за двутактови двигатели.
  - ▶ При контакт с кожата: засегнатите участъци на кожата да се измият обилно с вода и сапун.
  - ▶ При контакт с очите: очите да се изплакват обилно с вода в продължение на най-малко 15 минути и да се потърси лекар.
- Запалителната система на моторната косачка образува искри. Искрите могат да излязат навън и в леснозапалима или експлозивна среда да предизвикат пожар или експлозия. Може да се стигне до тежки наранявания и смърт на хора и до материални щети.
  - ▶ Използвайте запалителните свещи, описани в това ръководство за употреба.
  - ▶ Завийте запалителната свещ и я затегнете здраво.
  - ▶ Натиснете здраво отгоре щекера на запалителната свещ.
- Ако моторната косачка се зарежда с гориво, което е смесено от неподходящ бензин или неподходящо масло за двутактови двигатели или е с неправилно съотношение на смесване на бензин и масло за двутактови двигатели, моторната косачка може да се повреди.
  - ▶ Смесвайте горивото така, както е описано в това ръководство за употреба.
- При дълго съхранение на горивото сместа от бензин и масло за двутактови двигатели може да се раздели или да остарее. Ако моторната косачка се зареди с разслоено или остаряло гориво, моторната косачка може да се повреди.

- ▶ Преди да заредите моторната косачка с гориво: размесете горивото.
- ▶ Използвайте смес от бензин и масло за двутактови двигатели, която не е по-стара от 30 дни (STIHL MotoMix: 5 години).

## 4.8 Работа

### ▲ ПРЕДУПРЕЖДЕНИЕ

- Ако ползвателят не успее да стартира двигателя правилно, той може да загуби контрол върху моторната косачка. Ползвателят може да бъде сериозно ранен.
  - ▶ Стартирайте двигателя така, както е описано в това ръководство за употреба.
  - ▶ Ако режещият инструмент докосва земята или предмети: не стартирайте двигателя.
- В някои ситуации ползвателят не може да работи концентрирано. Ползвателят може да загуби контрол върху моторната косачка, д се спъне, д падне и да получи тежко нараняване.
  - ▶ Работете спокойно и съсредоточено.
  - ▶ Ако условията на видимост или осветлението са лоши: не работете с моторната косачка.
  - ▶ Работете самостоятелно с моторната косачка.
  - ▶ Водете режещия инструмент близо до земята.
  - ▶ Внимавайте за препятствия.
  - ▶ Докато работите, стойте на земята и пазете равновесие.
  - ▶ Ако се появят признаци на умора: направете почивка по време на работата.
- По време на работа на двигателя се отделят отработени газове. Вдишаните отработени газове могат да отровят хората.
  - ▶ Не вдишвайте отработените газове.
  - ▶ Работете с моторната косачка на добре проветримо място.
  - ▶ Ако се появят гадене, главоболие, зрителни увреждания, увреждания на слуха или световъртеж: спрете работа и потърсете медицинска помощ.
- Ако ползвателят носи антифони и двигателя работи, ползвателят може да възприема и оценява шумовете в ограничена степен.
  - ▶ Работете спокойно и съсредоточено.
- Ако се работи с моторната косачка и лостът на стартовата клапа се намира в позиция **I** или **II**, ползвателят не може да

работи контролирано с моторната косачка. Ползвателят може да бъде сериозно ранен.

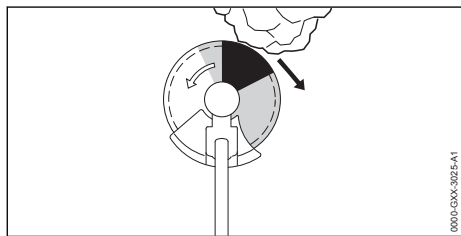
- ▶ Уверете се, че по време на работа лостът на стартовата клапа се намира в позиция **I**.
  - ▶ Стартирайте двигателя така, както е описано в това ръководство за употреба.
- Въртящият се режещ инструмент може да пореже ползвателя. Ползвателят може да бъде сериозно ранен.
  - ▶ Не докосвайте въртящия се режещ инструмент.
  - ▶ Ако режещият инструмент е блокиран от предмет: изключете двигателя. Едва тогава отстранете предмета.
- Моторната косачка може да се повреди, ако се работи с твърде дълга корда за косене.
  - ▶ Използвайте подходяща защита с монтиран нож-резач за отрязване на кордата за косене.
- Ако режещият инструмент е блокиран от предмет и въпреки това подадете газ, моторната косачка може да се повреди.
  - ▶ Изключете двигателя. Едва тогава отстранете предмета.
- В случай, ако забележите промени или нещо необичайно в поведението на моторната косачка по време на работа, това може да означава, че състоянието ѝ не съответства с изискванията за техническа безопасност. В резултат от това може да се стигне до тежки наранявания на хора и възникване на материални щети.
  - ▶ Прекратете работа и се обърнете към специализиран търговски обект на STIHL.
- По време на работа моторната косачка може да предизвика вибрации.
  - ▶ Носете ръкавици.
- ▶ Правете почивки в процеса на работа.
- ▶ При поява на признаци за нарушено кръвооросяване: потърсете лекарска помощ.
- Ако по време на работа режещият инструмент се удари в чужд предмет, предметът или части от него могат да изхвърчат нагоре с висока скорост. Това може да причини тежки наранявания на хора и материални щети.
  - ▶ Отстранете чуждите предмети от работната зона.
- Ако въртящият се режещ инструмент се удари в твърд предмет, могат да възникнат



искри и режещият инструмент да се повреди. Искрите могат да предизвикат пожар в леснозапалима среда. Може да се стигне до тежки наранявания и смърт на хора и до материални щети.

- ▶ Не бива да се работи в леснозапалима среда.
- ▶ Уверете се, че режещият инструмент се намира в състояние, съответстващо на изискванията за техническа безопасност.
- След пускане на листа за газта режещият инструмент продължава да се върти още известно време. Може да се стигне до сериозни наранявания на хората.
  - ▶ Изчакайте, докато режещият инструмент спре да се върти.
- В опасна ситуация ползвателят може да изпадне в паника и да не свали самара. Ползвателят може да бъде сериозно ранен.
  - ▶ Упражнявайте се да сваляте самара.

#### 4.9 Реактивни сили



Обратен удар може да възникне по следната причина:

- В маркираната в сиво или в черно зона въртящият се метален режещ инструмент се сблъсква с твърд предмет и бързо спира.
- Въртящият се метален режещ инструмент е заклещен.

Най-голямата опасност от възникване на обратен удар е налице в маркираната в черно зона.

### ▲ ПРЕДУПРЕЖДЕНИЕ

- По тези причини ротационното движение на режещия инструмент може силно да се забави или да спре и режещият инструмент може да бъде изтласкан надясно или по посока към ползвателя (черна стрелка). Ползвателят може да загуби контрол над моторната косачка. Може да се стигне до сериозни наранявания на хора или смърт.
  - ▶ Дръжте моторната косачка здраво с две ръце.

- ▶ Работете така, както е описано в това ръководство за употреба.
- ▶ Не работете с маркираната в черно зона.
- ▶ Използвайте посочената в това ръководство за употреба комбинация от режещ инструмент и предпазител.
- ▶ Заточвайте правилно металния режещ инструмент.
- ▶ Работете на пълна газ.

#### 4.10 Транспортиране

### ▲ ПРЕДУПРЕЖДЕНИЕ

- По време на работа корпусът на предавателния механизъм може да се нагрее. Ползвателят може да се изгори.
  - ▶ Не докосвайте горещия корпус на предавателния механизъм.
- При транспортиране моторната косачка може да се обвърне или да се измести. Това може да причини тежки наранявания на хора и материални щети.
  - ▶ Изключете двигателя.
  - ▶ Ако е монтиран метален режещ инструмент: монтирайте транспортен предпазител.
  - ▶ С обтяжни колани, ремъци или мрежа обезопасете моторната косачка така, че да не може да се обвърне или измести.
- След стартиране на двигателя шумозаглушителят и двигателят могат да се нагорещят. Ползвателят може да се изгори.
  - ▶ Носете моторната косачка на гърба си.

#### 4.11 Съхранение

### ▲ ПРЕДУПРЕЖДЕНИЕ

- Децата не могат да разпознаят и оценят опасностите, свързани с моторната косачка. Децата могат да бъдат сериозно ранени.
  - ▶ Изключете двигателя.
  - ▶ Ако е монтиран метален режещ инструмент: монтирайте предпазител за транспортиране.
  - ▶ Моторната косачка да се съхранява извън обсега на деца.
- Електрическите контакти на моторната косачка и металните й конструктивни части могат да кородират от влагата. Моторната косачка може да се повреди.
  - ▶ Моторната косачка да се съхранява в чисто и сухо състояние.

## 4.12 Почистване, поддръжка и ремонт

### ▲ ПРЕДУПРЕЖДЕНИЕ

- Ако по време на почистване, поддръжка или ремонт двигателят работи, режещият инструмент може да се задейства случайно. В резултат от това може да се стигне до тежки наранявания на хора и възникване на материални щети.

► Изключете двигателя.

- След стартиране на двигателя шумозаглушителят и двигателят могат да се нагорещат. Хората могат да се изгорят.

► Изчакайте, шумозаглушителят и двигателят да се охладят.

- По време на работа корпусът на предавателния механизъм може да се нагрее. Ползвателят може да се изгори.



► Не докосвайте горещия корпус на предавателния механизъм.

- Агресивните почистващи препарати, почистването с водна струя или остри предмети могат да повредят моторната косачка, предпазителя или режещия инструмент.

Ако моторната косачка, предпазителят или режещият инструмент не са почистени правилно, частите им няма да функционират нормално, а предпазните им устройства ще престанат да действат. Може да се стигне до сериозни наранявания на хората.

► Моторната косачка, предпазителят и режещият инструмент да се почистват така, както е описано в настоящото ръководство за употреба.

- Ако моторната косачка, предпазителят или режещият инструмент не се поддържат или ремонтират правилно, частите им няма да функционират нормално, а предпазните им устройства ще престанат да действат.

Може да се стигне до сериозни наранявания на хора или смърт.

► Не извършвайте самостоятелна поддръжка или ремонт на моторната косачка и предпазителя.

► Ако е необходима поддръжка или ремонт на моторната косачка или предпазителя: обърнете се към специализиран търговски обект на STIHL.

► Поддържайте режещия инструмент така, както е описано в ръководството за употреба на използвания режещ инструмент или върху опаковката на използвания режещ инструмент.

## 5 Подготовка на моторната косачка за работа

- По време на почистване или поддръжка на режещите инструменти ползвателят може да се пореже на острите режещи ръбове. Ползвателят може да бъде наранен.



► Носете работни ръкавици от устойчив материал.

## 5 Подготовка на моторната косачка за работа

### 5.1 Подготовка на моторната косачка за работа

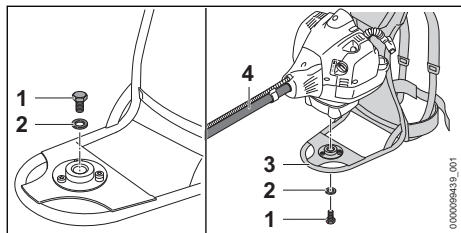
Преди започване на работа е необходимо да се извършат следните стъпки:

- Уверете се, че следните части се намират в състояние, отговарящо на изискванията за техническата безопасност:
  - моторна косачка, [4.6.1](#).
  - предпазител, [4.6.2](#).
  - Глава за косене или метален режещ инструмент, [4.6.3](#) или [4.6.4](#).
- Почистете моторната косачка, [15.1](#).
- Монтирайте двигателя, [6.1](#)
- Монтирайте стебловидното тяло, [6.2](#).
- Монтирайте кръговата обхващаща ръкохватка, [6.3](#).
- Изберете комбинацията от режещ инструмент и предпазител, [20.1](#).
- Монтирайте предпазителя, [6.5.1](#).
- Ако заедно с главата за косене се използва универсален предпазител: монтирайте престилката и резача, [6.6.1](#).
- Ако се използва метален режещ инструмент: монтирайте кръгова обхващаща ръкохватка с ограничител на стъпката, [6.4](#).
- Монтирайте главата за косене или металния режещ инструмент, [6.7.1](#) или [6.8.1](#).
- Заредете моторната косачка, [8.2](#).
- Поставете и настройте самара, [7.1](#).
- Проверете елементите на управлението, [10.1](#).
- Ако посочените стъпки не могат да се извършат: не използвайте моторната косачка и се обърнете към специализиран търговски обект на фирма STIHL.

## 6 Сглобяване на моторната косачка

### 6.1 Монтиране на двигателя

- ▶ Изключете двигателя.

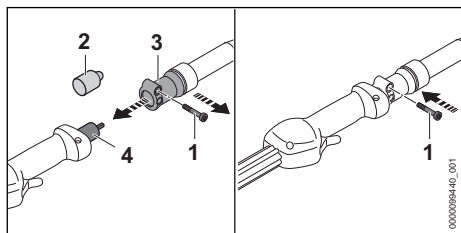


- ▶ Свалете винта (1) и шайбата (2).
- ▶ Подравнете двигателя така спрямо самара (3), че гъвкавото стеловидно тяло (4) да сочи напред.
- ▶ Завийте винта (1) заедно с шайбата (2) и ги затегнете с въртящ момент на затягане от 10 Nm.

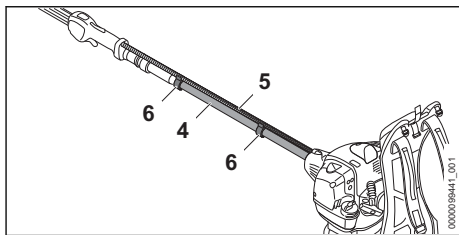
Двигателят не трябва да се демонтира отново.

### 6.2 Монтаж на стеловидното тяло

- ▶ Изключете двигателя.



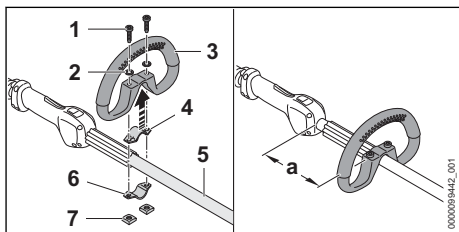
- ▶ Развийте винта (1).
- ▶ Снемете защитната капачка (2).
- ▶ Натиснете съединителната муфта (3) към стеловидното тяло (4) и въртете дотогава, докато съединителната муфта (3) може да се изтласка върху вала (4).
- ▶ Вкарайте съединителната муфта (1) до упор в стеловидното тяло (3).
- ▶ Завинтете и затегнете винта (1).



- ▶ Закрепете жилото за ръчна газ (4) с държача на жилото за ръчна газ (6) така на гъвкавото стеловидно тяло (5), че жилото за ръчна газ (4) да не може да се увие около стеловидното тяло (5).

### 6.3 Монтаж на кръговата обхващаща ръкохватка

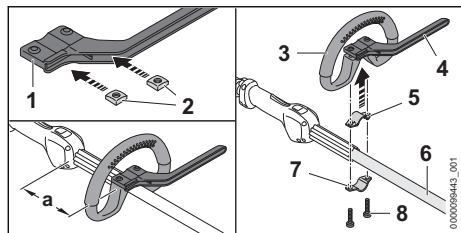
- ▶ Изключете двигателя.



- ▶ Поставете фиксиращата скоба (4) в кръговата обхващаща ръкохватка (3).
- ▶ Поставете кръговата обхващаща ръкохватка (3) заедно с фиксиращата скоба (4) на стеловидното тяло (5).
- ▶ Поставете шайбите (2) върху винтовете (1).
- ▶ Натиснете фиксиращата скоба (6) към стеловидното тяло (5).
- ▶ Прекарайте винтовете (1) през отворите в кръговата обхващаща ръкохватка (3) и във фиксиращите скоби (4 и 6).
- ▶ Навийте гайките (7).
- ▶ Преместете кръговата обхващаща ръкохватка (3) така, че разстоянието (a) да е максимум 20 см.
- ▶ Затегнете гайките (7).

### 6.4 Монтаж на кръговата обхващаща ръкохватка с ограничител на стъпката

- ▶ Изключете двигателя.

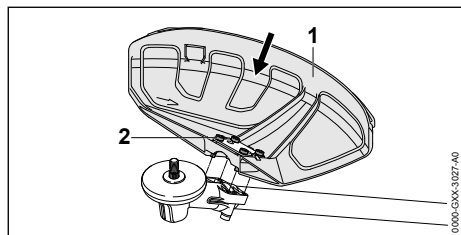


- ▶ Поставете гайките (2) в ограничителя на стъпката (1) така, че отворите да се подредят на една линия.
- ▶ Поставете фиксиращата скоба (5) в кръговата обхващаща ръкохватка (3).
- ▶ Поставете кръговата обхващаща ръкохватка (3) заедно с фиксиращата скоба (5) и ограничителя на стъпката (4) на стебловидното тяло (6).
- ▶ Натиснете фиксиращата скоба (7) към стебловидното тяло (6).
- ▶ Завийте винтовете (8).
- ▶ Преместете кръговата обхващаща ръкохватка (3) така, че разстоянието (а) да е максимум 20 cm.
- ▶ Затегнете винтовете (8).

## 6.5 Монтаж и демонтаж на предпазителя

### 6.5.1 Монтаж на предпазителя

- ▶ Изключете двигателя.



- ▶ Вкарайте предпазителя (1) до упор във водачите на корпуса на предавателния механизъм.
- ▶ Навийте и затегнете винтовете (2).

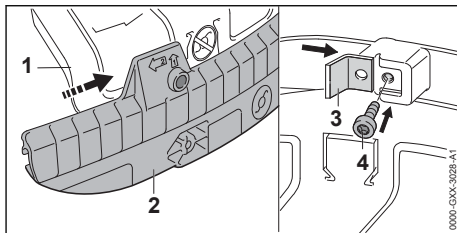
### 6.5.2 Демонтаж на предпазителя

- ▶ Изключете двигателя.
- ▶ Развийте винтовете.
- ▶ Свалете предпазителя.

## 6.6 Монтаж и демонтаж на престилката

### 6.6.1 Монтиране на защитната ламарина (престилката)

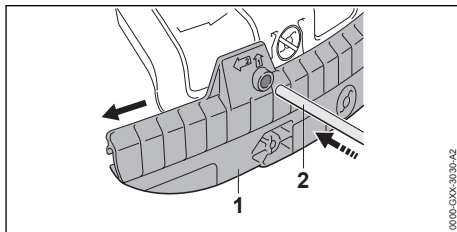
- ▶ Изключете двигателя.



- ▶ Избутайте направляващия канал на престилката (2) върху лайстната на универсалния предпазител (1), докато се фиксира с щракване.
- ▶ Вкарайте резача (3) в направляващия канал на престилката (2).
- ▶ Навийте винта (4) и го затегнете здраво.

### 6.6.2 Демонтиране на предпазната ламарина (престилката)

- ▶ Изключете двигателя.



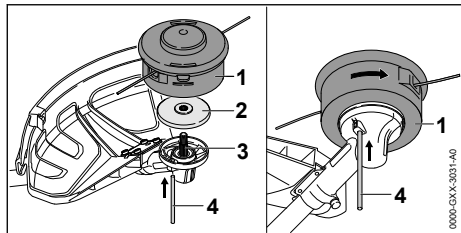
- ▶ Вкарайте дорника (2) в отвора на престилката (1).
- ▶ Свалете престилката (1) с дорника (2).

Не е необходим повторен демонтаж на резача от престилката (1).

## 6.7 Монтаж и демонтаж на главата за косене

### 6.7.1 Монтиране на главата за косене

- ▶ Изключете двигателя.



- ▶ Поставете притискателния диск (2) върху вала (3) така, че по-малкият диаметър да сочи нагоре.
- ▶ Поставете главата за косене (1) върху вала (3) и я завъртете на ръка обратно на часовниковата стрелка.
- ▶ Натиснете дорника (4) до упор в отвора и го задръжте натиснат.
- ▶ Въртете главата за косене (1) обратно на часовниковата стрелка дотогава, докато дорникът (4) се фиксира. Валът (3) е блокиран.
- ▶ Затегнете здраво на ръка главата за косене (1).
- ▶ Свалете дорника (4).

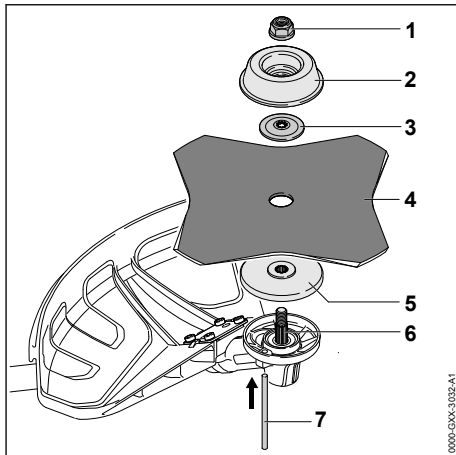
### 6.7.2 Демонтиране на главата за косене

- ▶ Изключете двигателя.
- ▶ Натиснете дорника до упор в отвора и го задръжте натиснат.
- ▶ Въртете главата за косене дотогава, докато дорникът се фиксира. Валът е блокиран.
- ▶ Отвийте главата за косене по посока на часовниковата стрелка.
- ▶ Свалете притискателния диск.
- ▶ Свалете дорника.

## 6.8 Монтаж и демонтаж на металния режещ инструмент

### 6.8.1 Монтаж на металния режещ инструмент

- ▶ Изключете двигателя.



- ▶ Поставете притискателния диск (5) върху вала (6) така, че по-малкият диаметър да сочи нагоре.
- ▶ Поставете металния режещ инструмент (4) върху притискателния диск (5). Ако се използва режещ лист за трева с повече от 4 остриета: подравнете режещите ръбове така, че те да сочат в същата посока, както стрелката за посоката на въртене върху предпазителя.
- ▶ Поставете притискащата шайба (3) върху металния режещ инструмент (4) така, че изпъкналостта да сочи нагоре.
- ▶ Поставете подвижния диск (2) върху притискащата шайба (3) така, че затворената страна да сочи нагоре.
- ▶ Натиснете дорника (7) до упор в отвора и го задръжте натиснат.
- ▶ Въртете металния режещ инструмент (4) обратно на часовниковата стрелка дотогава, докато дорникът (7) се фиксира. Валът (6) е блокиран.
- ▶ Завийте гайката (1) обратно на часовниковата стрелка и я затегнете здраво.
- ▶ Свалете дорника (7).

### 6.8.2 Демонтаж на металния режещ инструмент

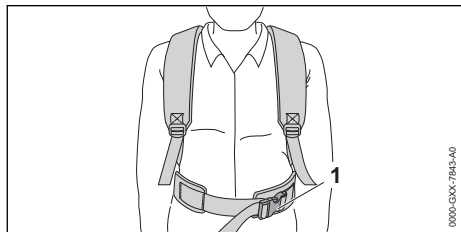
- ▶ Изключете двигателя.
- ▶ Натиснете дорника до упор в отвора и го задръжте натиснат.
- ▶ Въртете металния режещ инструмент по посока на часовниковата стрелка дотогава, докато дорникът се фиксира. Валът е блокиран.
- ▶ Отвийте гайката по посока на часовниковата стрелка.

- ▶ Свалете крепежните детайли, металния режещ инструмент и притискателния диск.
- ▶ Изтеглете дорника.

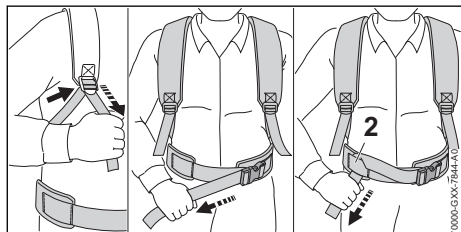
## 7 Настройване на моторната косачка за ползвателя

### 7.1 Поставяне и настройване на самара

- ▶ Поставете моторната косачка на гръб.



- ▶ Затворете закопчалката (1) на колана за бедрата.



- ▶ Опънете коланите така, че коланът за бедрата да прилегне плътно към бедрата, а подложката за гръб да прилегне към гръба.
- ▶ Вкарайте края на колана за бедрата през ухото (2).

### 7.2 Сваляне на самара

- ▶ Изключете двигателя.
- ▶ Разхлабете коланите за носене.
- ▶ Отворете закопчалката на колана за бедрата.
- ▶ Свалете моторната косачка от гръба.

## 8 Смесване на горивото и зареждане на моторната косачка

### 8.1 Смесване на гориво

Необходимото за тази моторна косачка гориво се състои от смес от бензин и масло

за двутактови двигатели в съотношение на смесване 1:50.

STIHL препоръчва готовата горивна смес STIHL MotoMix.

Ако сами смесвате горивото, трябва да използвате само масло за двутактови двигатели на STIHL или друго висококачествено двигателно масло от класовете JASO FB, JASO FC, JASO FD, ISO-L-EGB, ISO-L-EGC или ISO-L-EGD.

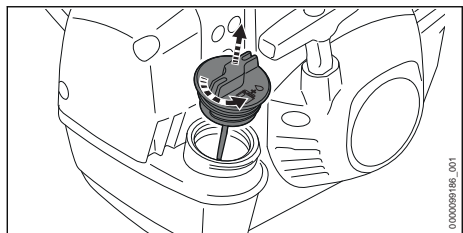
STIHL препоръчва масло за двутактови двигатели STIHL HP Ultra или еквивалентно висококачествено двигателно масло, за да се гарантира ограничаване на емисиите за целия срок на експлоатация на двигателя.

- ▶ Уверете се, че октановото число на бензина е минимум 90 ROZ и алкохолното съдържание на бензина не е по-високо от 10 % (за Бразилия: 27 %).
- ▶ Уверете се, че използваното масло за двутактови двигатели отговаря на изискванията.
- ▶ В зависимост от желаното количество гориво, смесете правилното количество масло за двутактови двигатели и бензин в съотношение 1:50. Примери за горивни смеси:
  - 20 ml масло за двутактови двигатели, 1 l бензин
  - 60 ml масло за двутактови двигатели, 3 l бензин
  - 100 ml масло за двутактови двигатели, 5 l бензин
- ▶ Първо налейте масло за двутактови двигатели, а след това и бензин в чиста туба, подходяща за горивото.
- ▶ Размесете добре горивото.

### 8.2 Зареждане на моторната косачка

- ▶ Изключете двигателя.
- ▶ Поставете моторната косачка върху равна повърхност така, че капачката на резервоара за гориво да сочи нагоре.
- ▶ Почистете участъка около капачката на резервоара за гориво с влажен парцал.

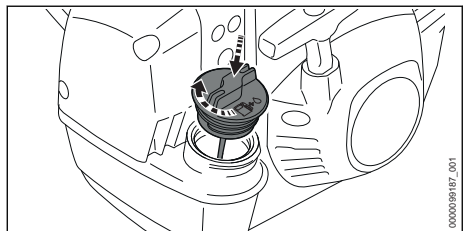




- ▶ Въртете капачката на резервоара за гориво обратно на часовниковата стрелка дотогава, докато капачката на резервоара за гориво може да се свали.
- ▶ Свалете капачката на резервоара за гориво.

### УКАЗАНИЕ

- Горивото може да се разслои или да остане по-бързо под въздействието на светлина, слънчеви лъчи и екстремни температури. Ако се зарежда разслоено или остарялото гориво, моторната косачка може да се повреди.
  - ▶ Размесете добре горивото.
  - ▶ Не зареждайте гориво, съхранявано повече от 30 дни (STIHL MotoMix: 5 години).
- ▶ Зареждайте гориво внимателно, за да не се разлее и оставете поне 15 mm до ръба на резервоара за гориво.



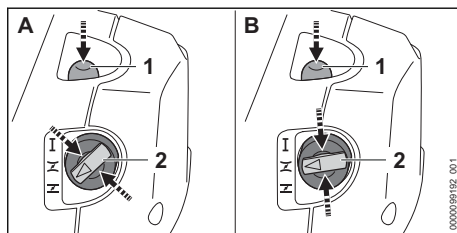
- ▶ Поставете капачката на резервоара за гориво върху резервоара за гориво.
- ▶ Завъртете капачката на резервоара за гориво по посока на часовниковата стрелка и затегнете здраво на ръка. Резервоарът за гориво е затворен.

## 9 Пускане в действие и изключване на двигателя

### 9.1 Стартиране на двигателя

- ▶ Изберете правилния процес на стартиране.

- ▶ Поставете моторната косачка върху равна повърхност така, че режещият инструмент да не докосва земята и предмети.
- ▶ Демонтирайте транспортния предпазител.



- ▶ Натиснете ръчната помпа за гориво (1) поне 5 минути.

Ако е изпълнено следното условие

- Двигателят е с температура на околната среда.

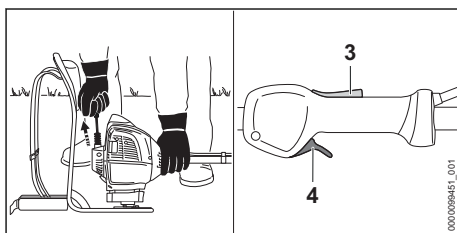
- ▶ Натиснете лоста на стартовата клапа (2) на ръба и го поставете в позиция **Z** (A).

Ако е изпълнено едно от следните условия

- Двигателят е работил поне 1 минута и е бил изключен за кратко по време на прекъсване на работа.

- Двигателят се стартира в позиция **Z** и след това изгасна.

- ▶ Натиснете лоста на стартовата клапа (2) на ръба и го поставете в позиция **Z** (B).

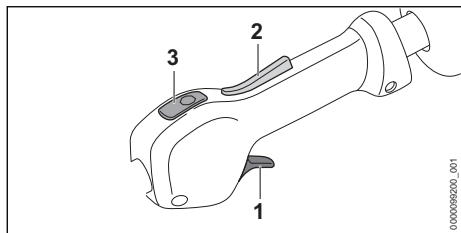


### УКАЗАНИЕ

- Моторната косачка може да се повреди, ако се натиска с крак или коляно към земята.
  - ▶ С лявата си ръка натиснете моторната косачка към земята. Не стойте върху или не коленичете върху стебловидното тяло.
- ▶ С лявата си ръка натиснете моторната косачка към земята.
- ▶ С дясната ръка изтеглете бавно дръжката за стартиране, докато усетите съпротивление.
- ▶ Издърпвайте бързо и връщайте дръжката за стартиране дотогава, докато двигателят заработи.

- ▶ Натиснете за кратко блокировката на лоста за газта (3) и лоста за газта (4). Лостът на стартовата клапа (2) отскача в позиция **I**. Двигателят работи на празен ход.
- ▶ Ако двигателят е студен: загрейте двигателя с подаване на повече газ.
- ▶ Ако режещият инструмент се движи на празен ход: отстранете неизправността. Празният ход не е настроен правилно.
- ▶ Ако двигателят изгасва в позиция **II** или при подаване на газ: поставете лоста на стартовата клапа (2) в позиция **I** и се опитайте да стартирате двигателя отново.
- ▶ Ако двигателят не се стартира в позиция **I**: поставете лоста на стартовата клапа (2) в позиция **II** и се опитайте да стартирате отново двигателя.
- ▶ Ако двигателят е наводнен: с лост на стартовата клапа (2) в позиция **I** се опитайте да стартирате двигателя.

## 9.2 Изключване на двигателя



- ▶ Пуснете лоста за газта (1) и блокировката на лоста за газта (2). Режещият инструмент не се движи повече.
- ▶ Натиснете спирачния бутон (3). Двигателят изгасва.
- ▶ Ако двигателят не изгасне:
  - ▶ Поставете лоста на стартовата клапа в позиция **II**. Двигателят изгасва.
  - ▶ Не използвайте моторната косачка и се обърнете към специализиран търговски обект на STIHL. Моторната косачка е дефектна.

Запалването е изключено, докато спирачния бутон е натиснат. Запалването се включва отново след пускане на спирачния бутон.

## 10 Проверка на моторната косачка

### 10.1 Проверка на елементите на управлението

#### Блокировка на лоста за газта и лост за газта

- ▶ Изключете двигателя.
- ▶ Опитайте се да натиснете лоста за газта, без да натискате блокировката на лоста за газта.
- ▶ Ако лостът за газта позволява да бъде натиснат: не използвайте моторната косачка и се обърнете към специализиран търговски обект на STIHL. Блокировката на лоста за газта е дефектна.
- ▶ Натиснете блокировката на лоста за газта и я задръжте натисната.
- ▶ Натиснете лоста за газта.
- ▶ Отпуснете лоста за газта и блокировката на лоста за газта.
- ▶ Ако лостът за газта или блокировката на лоста за газта са трудноподвижни и не се връщат в изходната си позиция: не използвайте моторната косачка и се обърнете към специализиран търговски обект на STIHL. Лостът за газта или блокировката на лоста за газта са дефектни.

#### Настройка на жилото за газта

- ▶ Стартирайте двигателя.
- ▶ Натиснете лоста за газта, без да натискате блокировката на лоста за газта.
- ▶ Ако двигателят се ускорява: настройте теленото въже за ръчна газ. Теленото въже за ръчна газ не е настроено правилно.

#### Изключване на двигателя

- ▶ Стартирайте двигателя.
- ▶ Натиснете спирачния бутон. Двигателят изгасва.
- ▶ Ако двигателят не изгасне:
  - ▶ Поставете лоста на стартовата клапа в позиция **II**. Двигателят изгасва.
  - ▶ Не използвайте моторната косачка и се обърнете към специализиран търговски обект на STIHL. Моторната косачка е дефектна.

## 11 Работа с моторната косачка

### 11.1 Настройване на зимен режим на работа

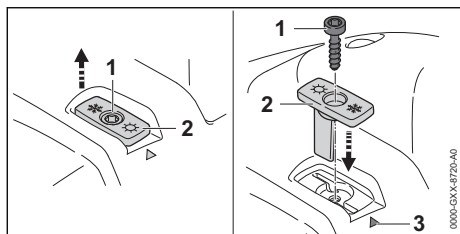
Ако се работи при температури под +10 °С, карбураторът може да замръзне. За да може карбураторът допълнително да се обтича от топъл въздух от околността на двигателя, трябва да се настрои зимен режим на работа.

#### УКАЗАНИЕ

- Ако се работи в зимен режим на работа при температури над +10 °С, двигателят може да прегрее.

► Настройте летен режим на работа.

- Изключете двигателя.



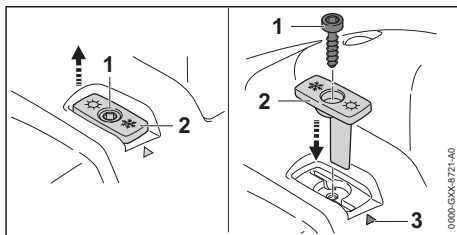
- Развийте винта (1).
- Издърпайте шибъра (2).
- Подравнете шибъра (2) така, че снежинката да сочи към маркировката (3).
- Поставете шибъра (2).
- Завийте винта (1).

Ако се работи при температури под -10 °С или снежен прах, допълнително трябва да се монтират покриваща плоча на корпуса на двигателя и въздушен филтър с пластмасова нишка. Принадлежностите се предлагат от специализиран търговски обект на STIHL.

### 11.2 Настройване на летен режим на работа

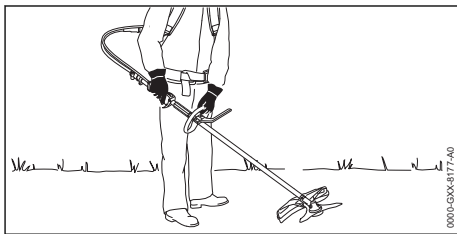
Ако се работи при температури над +10 °С, трябва да се настрои летен режим на работа.

- Изключете двигателя.



- Развийте винта (1).
- Издърпайте шибъра (2).
- Подравнете шибъра (2) така, че слънцето да сочи към маркировката (3).
- Поставете шибъра (2).
- Завийте винта (1).

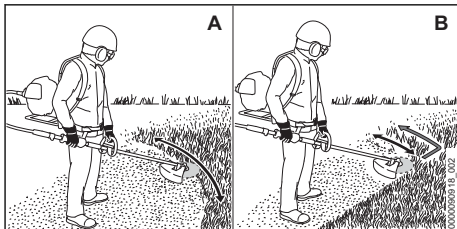
### 11.3 Държане и водене на моторната косачка



- Носете моторната косачка на гърба си.
- Дръжте моторната косачка с дясната ръка за дръжката за управление така, че палецът да обхваща дръжката за управление.
- С лявата си ръка хванете моторната косачка за кръговата обхващаща ръкохватка така, че палецът да обхваща кръговата обхващаща ръкохватка.

### 11.4 Косене

Разстоянието между режещия инструмент и земята определя височината на рязане.



#### Косене с една глава за косене (А)

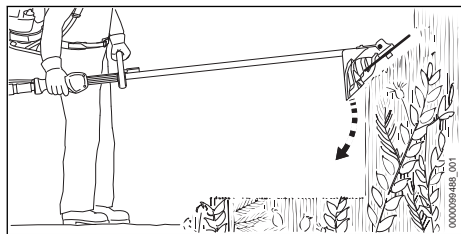
- Движете моторната косачка равномерно наляво и надясно.

- ▶ Бавно и контролирано се придвижвайте напред.

### Косене с режещ лист за трева или нож за гъсталак (B)

- ▶ Косете с лявата зона на металния режещ инструмент.
- ▶ Бавно и контролирано се придвижвайте напред.

## 11.5 Прореждане с нож за гъсталак

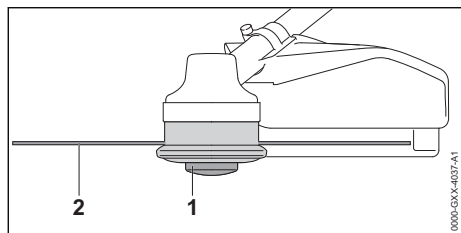


- ▶ Потопете металния режещ инструмент отгоре в гъсталака.
- ▶ Не повдигайте металния режещ инструмент над височината на бедрото.

## 11.6 Регулиране на нишките за косене

### 11.6.1 Регулиране на нишките за косене на главите за косене AutoCut

- ▶ Леко допрете главата за косене до земята. Направете настройка на нишките за косене с около 30 mm напред. Резачът в предпазителя автоматично отрязва нишките за косене до зададената дължина.



Ако нишките за косене са по-къси от 25 mm, те не могат да бъдат регулирани автоматично.

- ▶ Изключете двигателя.
- ▶ Натиснете шпуплата (1) на главата за косене и я дръжте натисната.
- ▶ Изтеглете на ръка нишките за косене (2).

- ▶ Ако нишките за косене (2) вече не могат да се изтеглят: сменете шпуплата (1) или нишките за косене (2). Шпуплата е празна.

### 11.6.2 Регулиране на нишките за косене на главите за косене SuperCut

Нишките за косене се регулират автоматично. Резачът в предпазителя автоматично отрязва нишките за косене до зададената дължина.

Ако нишките за косене са по-къси от 40 mm, те не могат да бъдат регулирани автоматично.

- ▶ Изключете двигателя.
- ▶ Изтеглете на ръка нишките за косене.
- ▶ Ако нишките за косене не могат повече да се изтеглят: сменете нишките за косене. Шпуплата е празна.

## 12 След работа

### 12.1 След работа

- ▶ Изключете двигателя.
- ▶ Оставете моторната косачка да се охлади.
- ▶ Ако моторната косачка е влажна: оставете косачката да изсъхне.
- ▶ Почистете моторната косачка.
- ▶ Почистете предпазителя.
- ▶ Почистете режещия инструмент.
- ▶ Ако е монтиран метален режещ инструмент: монтирайте подходящ предпазител за транспортиране.

## 13 Транспортиране

### 13.1 Транспортиране на моторната косачка

- ▶ Изключете двигателя.
- ▶ Ако е монтиран метален режещ инструмент: монтирайте подходящ транспортен предпазител.

#### Носене на моторната косачка

- ▶ Носете моторната косачка на гърба си.
- ▶ Дръжте моторната косачка с дясната ръка за дръжката за управление.
- ▶ С лявата си ръка хванете моторната косачка за кръговата обхващаща ръкохватка.

#### Транспортиране на моторната косачка с превозно средство

- ▶ Закрепете моторната косачка така, че да не може да се преобърне или да се измести.

## 14 Съхранение

### 14.1 Съхраняване на моторната косачка

- ▶ Изключете двигателя.
- ▶ Ако е монтиран метален режещ инструмент: монтирайте подходящ транспортен предпазител.
- ▶ Моторната косачка да се съхранява така, че да бъдат изпълнени следните условия:
  - Моторната косачка се съхранява извън обсега на деца.
  - Моторната косачка е чиста и суха.
- ▶ Ако моторната косачка ще се съхранява за повече от 30 дни:
  - ▶ Демонтирайте режещия инструмент.
  - ▶ Отворете капачката на резервоара за гориво.
  - ▶ Изпразнете резервоара за гориво.
  - ▶ Затворете резервоара за гориво.
  - ▶ Ако има ръчна горивна помпа: натиснете ръчната горивна помпа поне 5 пъти.
  - ▶ Стартирайте двигателя и оставете двигателя да работи дотогава на празен ход, докато двигателят изгасне.

## 15 Почистване

### 15.1 Почистване на моторната косачка

- ▶ Изключете двигателя.
- ▶ Оставете моторната косачка да се охлади.
- ▶ Почистете моторната косачка с влажна кърпа или с разтворителя за смола на STIHL.
- ▶ Почистете вентилационните отвори с четка.

### 15.2 Почистване на предпазителя и на режещия инструмент

- ▶ Изключете двигателя.
- ▶ Почистете предпазителя и режещия инструмент с влажна кърпа или с мека четка.

## 16 Поддръжка /обслужване

### 16.1 Интервали за техническо обслужване и поддръжка

Интервалите за техническо обслужване и поддръжка зависят от условията на околната среда и работните условия. STIHL препоръчва следните интервали за техническо обслужване и поддръжка:

#### На всеки 25 работни часа

- ▶ Смазване на предавателния механизъм.
- ▶ Смажете гъвкавия вал и го обърнете.

#### На всеки 100 работни часа

- ▶ Сменете запалителната свещ.

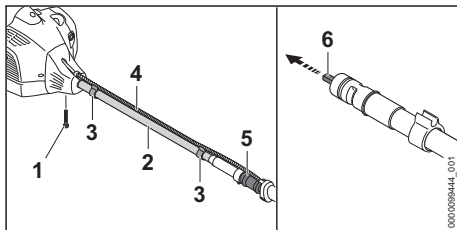
#### Ежемесечно

- ▶ Възложете почистване на резервоара за гориво на специализиран търговски обект на STIHL.
- ▶ Възложете почистване на всмукателната глава в резервоара за гориво на специализиран търговски обект на STIHL.

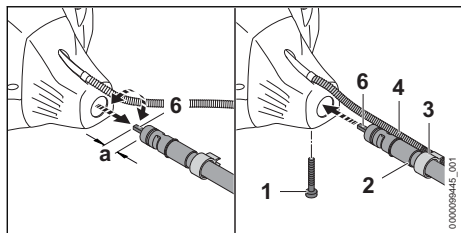
#### Ежегодно

- ▶ Възложете смяна на всмукателната глава в резервоара за гориво на специализиран търговски обект на STIHL.

### 16.2 Смазване и обръщане на гъвкавия вал

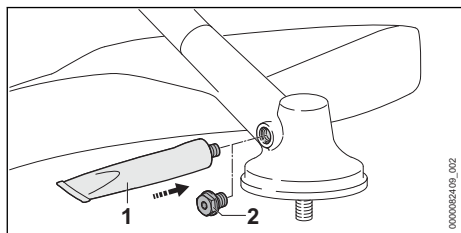


- ▶ Освободете жилото за ръчна газ (4) от държачите на жилото за ръчна газ (3).
- ▶ Развийте винта (1).
- ▶ Издърпайте гъвкавото стъбловидно тяло (2) заедно с гъвкавия вал (6).
- ▶ Запомнете кой край на гъвкавия вал (6) е закрепен към двигателя и кой край на гъвкавия вал (6) - към съединителната муфта (5).
- ▶ Извадете гъвкавия вал (6) докрай.
- ▶ Ако гъвкавият вал (6) е станал син: сменете гъвкавия вал (6).
- ▶ Смажете гъвкавия вал (6) равномерно с „универсална грес на STIHL“.
- ▶ Обърнете гъвкавия вал (6) на 180°.
- ▶ Вкарайте гъвкавия вал (6) докрай в гъвкавото стъбловидно тяло (2). Краят на гъвкавия вал (6), който досега е бил прикрепен към двигателя, сочи към съединителната муфта (5).



- ▶ Въртете гъвкавия вал (6) и го натискайте в посока към съединителната муфта (5), докато разстоянието  $a = 1,5$  cm.
- ▶ Поставете гъвкавото стебловидно тяло (2) заедно с гъвкавия вал (6) на двигателя и го подравнете така, че маркировката **TOP** върху гъвкавото стебловидно тяло (2) да е отгоре.  
Маркировъчната линия на върха на стрелата **TOP** трябва да е на една линия с ръба на двигателя.
- ▶ Завийте винта (1).
- ▶ Закрепете жилото за ръчна газ (4) с държача на жилото за ръчна газ (3) така на гъвкавото стебловидно тяло (2), че жилото за ръчна газ (4) да не може да се увие около стебловидното тяло (2).

## 16.3 Смазване на предавателния механизъм



- ▶ Отвийте винтовата пробка (2).
- ▶ Ако по винтовата пробка (2) не се вижда смазка:

## 18 Отстраняване на неизправности

### 18.1 Отстраняване на неизправности по моторната косачка

Повечето неизправности имат едни и същи причини.

- ▶ Предприемете следните мерки:
  - ▶ Поставете въздушния филтър.
  - ▶ Почистете или сменете запалителната свещ.
  - ▶ Настройте празния ход.
  - ▶ Настройте зимен или летен режим на работа.
- ▶ Ако неизправността продължава да съществува: извършете мерките от таблицата по-долу.

- ▶ Завийте тубата "Трансмисионна смазка STIHL" (1).
- ▶ Вкарайте 5 g трансмисионна смазка STIHL в корпуса на предавателния механизъм.
- ▶ Развийте тубата "Трансмисионна смазка STIHL" (1).
- ▶ Завийте винтовата пробка (2) и затегнете здраво.
- ▶ Работете с моторната косачка 1 минута без натоварване.  
Трансмисионната смазка STIHL се разпределя равномерно.

## 16.4 Заточване и балансиране на металния режещ инструмент

За правилното заточване и балансиране на метални режещи инструменти се изисква голям практически опит.

STIHL препоръчва металните режещи инструменти да се заточват и балансират в специализиран търговски обект на STIHL.

- ▶ Заточвайте металния режещ инструмент така, както е описано в ръководството за употреба и върху опаковката на използвания режещ инструмент.

## 17 Ремонт

### 17.1 Ремонт на моторната косачка и режещия инструмент

Ползвателят не може самостоятелно да ремонтира моторната косачка и режещия инструмент.

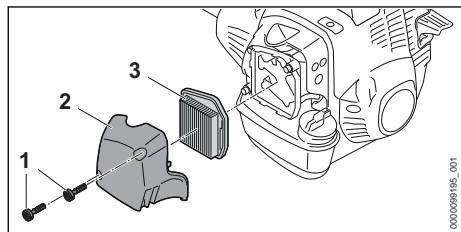
- ▶ Ако моторната косачка или режещият инструмент са повредени: не използвайте моторната косачка или режещия инструмент и потърсете специализиран търговски обект на STIHL.

Неизправност	Причина	Отстраняване
Двигателят не се стартира.	В резервоара за гориво няма достатъчно гориво.	▶ Смесете горивото и заредете моторната косачка.
	Двигателят се е задалвил.	▶ Стартирайте двигателя с лост на стартовата клапа в позиция <b>I</b> .
	Карбураторът е твърде горещ.	▶ Оставете моторната косачка да се охлади. ▶ Преди да стартирате двигателя: натиснете ръчната помпа поне 10 пъти.
	Карбураторът се е заледил.	▶ Оставете моторната косачка да се нагрее до +10 °С.
Двигателят работи неравномерно на празен ход.	Карбураторът се е заледил.	▶ Оставете моторната косачка да се нагрее до +10 °С.
Двигателят изгасва на празен ход.	Карбураторът се е заледил.	▶ Оставете моторната косачка да се нагрее до +10 °С.
Двигателят не достига максималните обороти.	Жилото за ръчна газ не е настроено правилно.	▶ Настройте телено въже за ръчна газ.
Двигателят изгасва въпреки че в резервоара за гориво има още гориво.	Смукателната глава не се намира на правилното място.	▶ Обърнете се към специализиран търговски обект на STIHL.

## 18.2 Смяна на въздушен филтър

Въздушният филтър не може да бъде почистен. Ако мощността на двигателя се понижи или въздушният филтър е повреден, въздушният филтър трябва да се смени.

- ▶ Изключете двигателя.
- ▶ Поставете лоста на стартовата клапа в позиция **I**.

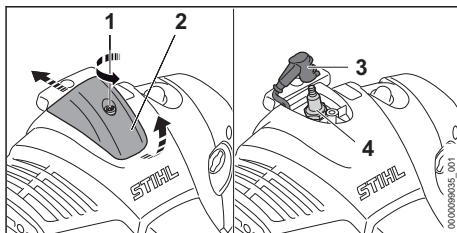


- ▶ Развийте винтовете (1) и свалете капака на филтъра (2).
- ▶ Почистете участъка около въздушния филтър (3) с влажна кърпа или четка.
- ▶ Извадете въздушния филтър (3).
- ▶ Поставете нов въздушен филтър (3).
- ▶ Поставете капака на филтъра (2).
- ▶ Завийте и затегнете винтовете (1).

## 18.3 Почистване на запалителната свещ

- ▶ Изключете двигателя.

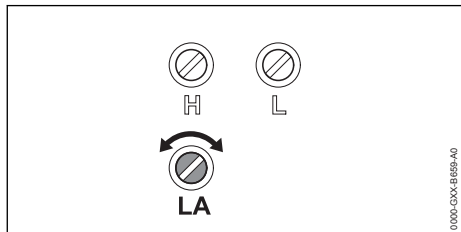
- ▶ Оставете моторната косачка да се охлади.



- ▶ Завъртете винта (1) обратно на часовниковата стрелка.
- ▶ Повдигнете капака (2) и го преместете назад.
- ▶ Извадете щекера на запалителната свещ (3).
- ▶ Ако участъкът около запалителната свещ (4) е замърсен: почистете участъка около запалителната свещ (4) с влажна кърпа.
- ▶ Развийте запалителната свещ (4).
- ▶ Почистете запалителната свещ (4) с кърпа.
- ▶ Ако запалителната свещ (4) е кородирала: сменете запалителната свещ (4).
- ▶ Завийте запалителната свещ (4) и я затегнете здраво.
- ▶ Натиснете здраво отгоре щекера на запалителната свещ (3).
- ▶ Монтирайте капака (2) и затегнете здраво винта (1).

## 18.4 Регулиране на празния ход

- ▶ Стартирайте двигателя.
- ▶ Загрейте двигателя за ок. 1 минута с резки подавания на газ.



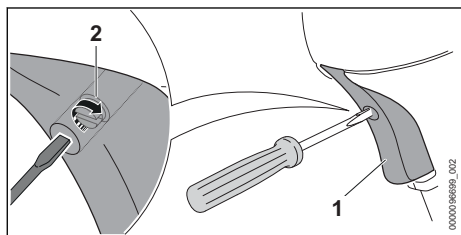
### Двигателят изгасва на празен ход

- ▶ Завъртете винта за ограничаване на празния ход LA в посока на часовниковата стрелка, докато двигателят заработи равномерно.

### Режещият инструмент се върти постоянно на празен ход

- ▶ Завъртете винта за ограничаване на оборотите на празен ход LA обратно на часовниковата стрелка, докато режещият инструмент спре.

## 18.5 Настройка на теленото възве за ръчна газта



- ▶ Натиснете лоста за газта (1) и го задръжте натиснат.
- ▶ Завийте винта (2) по посока на часовниковата стрелка, докато усетите съпротивление.
- ▶ Завъртете винта (2) с още половин оборот по посока на часовниковата стрелка.

## 19 Технически данни

### 19.1 Моторна косачка STIHL FR 410, FR 480

FR 410

- Работен ходов обем: 41,6 cm<sup>3</sup>
- Мощност съгласно ISO 8893:  
2,0 kW (2,7 PS) при 9000 об/мин

- Брой на оборотите на празен ход: 2800 об/мин
- Максимални обороти на задвижвания вал: 7930 об/мин
- Одобрени запалителни свещи: NGK CMR 6H
- Разстояние между електродите на запалителната свещ: 0,5 mm
- Тегло при празен резервоар за гориво, без режеш инструмент и без предпазител: 10,7 kg
- Дължина без режеш инструмент: 2800 mm
- Максимална вместимост на резервоара за гориво: 750 cm<sup>3</sup> (0,75 l)

FR 480

- Работен ходов обем: 45,6 cm<sup>3</sup>
- Мощност съгласно ISO 8893:  
2,2 kW (3,0 PS) при 9500 об/мин
- Брой на оборотите на празен ход: 2800 об/мин
- Максимални обороти на задвижвания вал: 7930 об/мин
- Одобрени запалителни свещи: NGK CMR 6H
- Разстояние между електродите на запалителната свещ: 0,5 mm
- Тегло при празен резервоар за гориво, без режеш инструмент и без предпазител: 10,5 kg
- Дължина без режеш инструмент: 2800 mm
- Максимална вместимост на резервоара за гориво: 750 cm<sup>3</sup> (0,75 l)

### 19.2 Акустични и вибрационни стойности

Коефициентът К за нивото на звуковото налягане възлиза на 2 dB(A). Коефициентът К за нивото на звукова мощност възлиза на 2 dB(A). Коефициентът К за вибрационните стойности е равен на 2 m/s<sup>2</sup>.

#### Използване с глава за косене

FR 410:

- Ниво на акустично налягане L<sub>req</sub>, измерено съгласно ISO 22868: 100 dB(A).
- Ниво на звукова мощност L<sub>weq</sub>, измерено съгласно ISO 22868: 108 dB(A).
- Вибрационна стойност a<sub>h<sub>v</sub>, eq</sub>, измерена съгласно ISO 22867:
  - Дръжка за управление: 3,7 m/s<sup>2</sup>.
  - Лява ръкохватка: 3,7 m/s<sup>2</sup>.

FR 480:

- Ниво на акустично налягане L<sub>req</sub>, измерено съгласно ISO 22868: 100 dB(A).



- Ниво на звукова мощност  $L_{\text{weq}}$ , измерено съгласно ISO 22868: 109 dB(A).
- Вибрационна стойност  $a_{\text{hv, eq}}$ , измерена съгласно ISO 22867:
  - Дръжка за управление: 3,3 m/s<sup>2</sup>.
  - Лева ръкохватка: 3,5 m/s<sup>2</sup>.

**Използване с метален режещ инструмент****FR 410**

- Ниво на акустично налягане  $L_{\text{peq}}$ , измерено съгласно ISO 22868: 100 dB(A).
- Ниво на звукова мощност  $L_{\text{weq}}$ , измерено съгласно ISO 22868: 110 dB(A).
- Вибрационна стойност  $a_{\text{hv, eq}}$ , измерена съгласно ISO 22867:
  - Дръжка за управление: 2,0 m/s<sup>2</sup>.
  - Лева ръкохватка: 2,3 m/s<sup>2</sup>.

**FR 480**

- Ниво на акустично налягане  $L_{\text{peq}}$ , измерено съгласно ISO 22868: 99 dB(A).
- Ниво на звукова мощност  $L_{\text{weq}}$ , измерено съгласно ISO 22868: 110 dB(A).
- Вибрационна стойност  $a_{\text{hv, eq}}$ , измерена съгласно ISO 22867:
  - Дръжка за управление: 2,0 m/s<sup>2</sup>.
  - Лева ръкохватка: 2,4 m/s<sup>2</sup>.

Информация относно изпълнението на директивата за работодатели относно вибрациите 2002/44/ЕО можете да намерите на [www.stihl.com/vib](http://www.stihl.com/vib).

**19.3 REACH**

Съкращението "REACH" обозначава регламента на ЕГ (Европ. общност) за регистриране, анализ и допустимост на химическите препарати.

Информацията за изпълнение на регламента REACH е посочена по-долу [www.stihl.com/reach](http://www.stihl.com/reach).

**19.4 Емисии отработени газове**

Стойността на CO<sub>2</sub>, измерена по време на процедурите за одобрение на типа на ЕС, може да се намери в специфичните за продукта технически данни на [www.stihl.com/co2](http://www.stihl.com/co2).

Измерената стойност на CO<sub>2</sub> е изчислена на представителен двигател при стандартизирана процедура на изпитване в лабораторни условия и не представлява изрична или имплицирана гаранция за мощността на определен двигател.

Чрез описаните в това ръководство употреба по предназначение и техническо обслужване се изпълняват приложимите изисквания за емисиите отработени газове. Разрешението за експлоатация отпада при промени по двигателя.

**20 Комбинация от режещи инструменти и предпазители****20.1 Комбинация от режещи инструменти и предпазители**

Режещ инструмент	Предпазител	Ограничител на стъпката
<ul style="list-style-type: none"> <li>– Глава за косене AutoCut 25-2</li> <li>– Глава за косене AutoCut C 26-2</li> <li>– Глава за косене AutoCut 36-2</li> <li>– Глава за косене DuroCut 20-2</li> <li>– Глава за косене SuperCut 20-2</li> <li>– Глава за косене TrimCut C 32-2</li> </ul>	<ul style="list-style-type: none"> <li>– Предпазител за главата за косене</li> <li>– Универсален предпазител заедно с престилката и резача</li> </ul>	<ul style="list-style-type: none"> <li>– опция</li> </ul>
<ul style="list-style-type: none"> <li>– Режещ лист за трева 230-2 (Ø 230 mm)</li> <li>– Режещ лист за трева 230-4 (Ø 230 mm)</li> <li>– Режещ лист за трева 230-8 (Ø 230 mm)</li> <li>– Режещ лист за трева 250-32 (Ø 250 mm)</li> <li>– Режещ лист за трева 250-40 (Ø 250 mm)</li> <li>– Режещ лист за трева 250-40 „Spezial“ (Ø 250 mm)</li> <li>– Режещ лист за трева 260-2 (Ø 260 mm)</li> </ul>	<ul style="list-style-type: none"> <li>– Универсален предпазител без престилка</li> </ul>	<ul style="list-style-type: none"> <li>– предписано</li> </ul>
<ul style="list-style-type: none"> <li>– Нож за гъсталак 250-3 (Ø 250 mm)</li> </ul>	<ul style="list-style-type: none"> <li>– Универсален предпазител без престилка</li> </ul>	<ul style="list-style-type: none"> <li>– предписано</li> </ul>

## 21 Допустими инструменти за пристрояване

### 21.1 Допустими инструменти за пристрояване

Допълнителен инструмент	Приложение
BF	Почвена фреза

## 22 Резервни части и принадлежности

### 22.1 Резервни части и принадлежности

**STIHL** С тези символи се обозначават оригинални резервни части на STIHL и оригинални принадлежности на STIHL.

Фирма STIHL препоръчва да се използват оригинални резервни части и оригинални принадлежности на STIHL.

Резервните части и принадлежностите на други производители не могат да бъдат оценени от STIHL по отношение на надеждността, безопасността и пригодността им, въпреки продължаващото наблюдение на пазара и STIHL не може да гарантира използването им.

Оригинални резервни части и оригинални принадлежности на STIHL се предлагат от специализиран търговски обект на STIHL.

## 23 Отстраняване /изхвърляне

### 23.1 Изхвърляне на моторната косачка

Информацията относно изхвърлянето можете да получите от местната администрация или от специализиран търговски обект на STIHL.

Неправилното изхвърляне може да увреди здравето и да замърси околната среда.

- ▶ Занесете продуктите на STIHL, включително опаковките, до подходящ събирателен пункт за рециклиране в съответствие с местните разпоредби.
- ▶ Не я изхвърляйте заедно с битовите отпадъци.

## 24 Декларация на ЕС (EU) за съответствие

### 24.1 Моторна косачка STIHL FR 410 C, FR 480 C

ANDREAS STIHL AG & Co. KG  
Badstraße 115  
D-71336 Waiblingen

Германия

декларира на своя собствена отговорност, че

- вид: моторна косачка
- фабрична марка: STIHL
- Тип: FR 410 C, FR 480 C
- Серийна идентификация: 4147

отговаря на приложимите разпоредби на директивите 2011/65/EC, 2006/42/EO, 2014/30/EC и 2000/14/EO и е разработена и произведена съгласно валидните към датата на производство версии на следните стандарти: EN ISO 11806-2, EN 55012, EN 61000-6-1.

За определяне на измереното и на гарантираното максимално ниво на акустичното налягане се процедира съгласно директивата 2000/14/EC, приложение V.

FR 410:

- Измерено ниво на звукова мощност: 112 dB(A)
- Гарантирано ниво на звуковата мощност: 114 децибела/dB(A)

FR 480:

- Измерено ниво на звукова мощност: 113 dB(A)
- Гарантирано максимално ниво на звука (ниво на звуковата мощност): 115 децибела /dB(A)

Техническата документация се съхранява в отдел Одобрение на продукти на ANDREAS STIHL AG & Co. KG.

Годината на производство, страната на производство и машинният номер са посочени върху моторната косачка.

Waiblingen, 08.10.2021

ANDREAS STIHL AG & Co. KG

в качеството на заместник



Dr. Jürgen Hoffmann, Началник на отдел  
"Одобрение/разрешение на продукти"

## 25 Декларация за съответствие UKCA

### 25.1 Моторна косачка STIHL FR 410 C, FR 480 C

**UK  
CA**

ANDREAS STIHL AG & Co. KG  
Badstraße 115  
D-71336 Waiblingen  
Германия

декларира на своя собствена отговорност, че  
– вид: моторна косачка  
– фабрична марка: STIHL  
– Тип: FR 410 C, FR 480 C  
– Серийна идентификация: 4147

отговаря не приложимите разпоредби на нормативните актове на Обединеното кралство The Restriction of the Use of Certain Hazardous Substances in Electrical and Electronic Equipment Regulations 2012, Supply of Machinery (Safety) Regulations 2008, Electromagnetic Compatibility Regulations 2016 и Noise Emission in the Environment by Equipment for use Outdoors Regulations 2001 е разработена и произведена съгласно валидните към датата на производство версии на следните стандарти: EN ISO 11806-2, EN 55012, EN 61000-6-1.

За определяне на измереното и на гарантираното ниво на звукова мощност се процедира съгласно нормативния акт на Обединеното кралство Noise Emission in the Environment by Equipment for use Outdoors Regulations 2001, приложение 8.

FR 410:

- Измерено ниво на звукова мощност:  
112 dB(A)
- Гарантирано ниво на звуковата мощност:  
114 децибела/dB(A)

FR 480:

- Измерено ниво на звукова мощност:  
113 dB(A)
- Гарантирано максимално ниво на звука  
(ниво на звуковата мощност):  
115 децибела/dB(A)

Техническата документация се съхранява от  
ANDREAS STIHL AG & Co. KG .

Годината на производство, страната на производство и машинният номер са посочени върху моторната косачка.

Вайблинген, 08.10.2021

ANDREAS STIHL AG & Co. KG

в качеството на заместник



Dr. Jürgen Hoffmann, Началник на отдел  
"Одобрение/разрешение на продукти"

[www.stihl.com](http://www.stihl.com)



0458-840-5401-A



0458-840-5401-A