



BG 1-10

TCB 60 / 90 / 120

Зарядно устройство за батерии

ИНСТРУКЦИИ ЗА БЕЗОПАСНОСТ

Това ръководство съдържа указания за работа с устройството и предпазни мерки, които трябва да спазвате за собствената си безопасност. Уверете се, че сте го прочели внимателно преди първата употреба и го съхранявайте за бъдещи справки. Тези инструкции трябва да бъдат прочетени и разбрани, преди някой да започне работа с продукта. Не трябва да се предприемат никакви модификации или поддръжка, които не са посочени в ръководството. Производителят не носи отговорност за каквито и да било наранявания или повреди, дължащи се на неспазване на ръководството за употреба. В случай на проблеми или неясноти, моля, консултирайте се с квалифицирано лице, което е в състояние да работи правилно с устройството. Това устройство трябва да се използва само за зареждане в рамките на ограниченията, посочени върху устройството и в ръководството. Трябва да се спазват инструкциите за безопасност. В случай на неправилна или опасна употреба производителят не носи отговорност.



Устройството е подходящо само за употреба на закрито. Не го излагайте на дъжд или прекомерна влага.



Това устройство може да се използва от деца на възраст над 8 години и от лица с намалени физически, сетивни или умствени способности или с липса на опит и познания, при условие че са под наблюдение или им е обяснено как да използват устройството безопасно и са наясно с потенциалните рискове. Децата не трябва да използват устройството като играчка. Задачите по почистване и обслужване не могат да се извършват от деца, освен ако не са под надзор.

Не използвайте за зареждане на незареждащи се батерии.

Не използвайте устройството с повреден хранващ кабел или повреден щепсел.

Не използвайте устройството, ако кабелът за зареждане изглежда повреден или сглобен неправилно, за да избегнете всякакъв риск от късо съединение на батерията.

Никога не зареждайте замръзнала или повредена батерия.

Не покривайте устройството

Не поставяйте устройството в близост до огън, не го подлагайте на топлина или на продължителни температури, надвишаващи 50°C

Не запушвайте вентилационните отвори. Преди да започнете работа с устройството, вижте раздела за монтаж.

Автоматичният режим на работа и ограниченията за използване са обяснени по-долу в настоящото ръководство за експлоатация.



Опасност от експлозия и пожар!
Зареждащата се батерия може да отделя експлозивен газ.



- По време на зареждането батерията трябва да се постави на добре проветриво място.



- Избягвайте пламъци и искри. Не пушете.

- Защитете електрическите контакти на акумулатора от късо съединение.



Опасност от изхвърляне на киселина!



- Носете предпазни очила и защитни ръкавици.



- Ако очите или кожата ви влязат в контакт с киселина от акумулатора, изплакнете засегнатата част от тялото с обилно количество вода и незабавно потърсете медицинска помощ.



Свързване / изключване:

- Преди да свържете/изключите устройството към/от акумулатора, изключете захранването.

- Първо трябва да се свърже клемата на акумулатора, която не е свързана с рамата на автомобила. Другото свързване трябва да се направи на рамата на автомобила, далеч от акумулатора и горивопровода. Зарядното устройство за акумулатора трябва да бъде свързано към захранващата мрежа.

- След процеса на зареждане изключете зарядното устройство за акумулатора от хранващата мрежа и извадете конектора от рамката на автомобила, а след това конектора от акумулатора, в този ред.



Свързване:



- Устройство от клас II.
- Тази машина е защитена с предпазители.



Поддръжка:



- Ако хранващият кабел е повреден, той трябва да бъде заменен само с кабел, посочен или доставен от производителя или от неговия следпродажбен сервиз.
- Обслужването трябва да се извършва от квалифицирано лице.
- Внимание! Винаги изваждайте щепсела от стенния контакт, преди да извършвате каквато и да е работа по устройството.
- Ако вътрешният предпазител е изгорял, той трябва да бъде сменен от производителя, неговия сервиз за следпродажбено обслужване или от също толкова квалифицирано лице.
- Редовно сваляйте капака и отстранявайте праха с въздушен пистолет. Възползвайте се от възможността квалифицирано лице да провери електрическите връзки с изолиран инструмент.
- В никакъв случай не трябва да се използват разтворители или други агресивни почистващи препарати.

- Почиствайте повърхностите на устройството с мека, суха кърпа.

Reglementation :



- Устройството е в съответствие с Европейската директива. Сертификатът за съответствие е наличен на нашия уебсайт.



- Знак за съответствие ЕАС (Евразийска икономическа комисия)



- Оборудването е в съответствие с британските изисквания. Британската декларация за съответствие е налична на нашия уебсайт (вж. началната страница).



- Оборудване в съответствие с мароканските стандарти. Декларацията за съответствие С_м (СМІМ) е налична на нашия уебсайт (вж. заглавната страница).

Mise au rebut :



- Този продукт трябва да бъде изхвърлен в подходящо съоръжение за рециклиране. Не изхвърляйте в битови отпадъци.



- Продукт, чийто производител участва в процеса на рециклиране на опаковката, като допринася за глобалната система за сортиране, събиране и рециклиране на отпадъците от опаковки от домакинствата.



- Продукт, който може да се рециклира и попада в препоръките за сортиране на отпадъци (съгласно Указ № 2014-1577).

ОБЩО ОПИСАНИЕ

Зарядните устройства ТСВ 60, ТСВ 90 и ТСВ 120 са предназначени за зареждане на оловно-киселинни акумулатори с течен или гел електролит, с номинално напрежение от 12 V и с капацитет съгласно следната таблица:

	Минимален	Максимален
ТСВ 60	10 Ah	60 Ah
ТСВ 90	15 Ah	90 Ah
ТСВ 120	30 Ah	120 Ah

РЕЖИМ НА РАБОТА С ФУНКЦИЯТА НА ТЕСТЕРА

Когато не е свързано към електрическата мрежа, това зарядно устройство представлява тестер за акумулатори. То ви позволява да се информирате за състоянието на акумулатора. Вграденият волтметър ви информира чрез три светодиода:

- червен : <12,3 V : батерията трябва да се зареди
- оранжев : между 12,3 и 12,6 V : среден заряд
- зелен : >12,6 V : заредена

СВЪРЗВАНЕ ВЪВ ФУНКЦИЯТА НА ЗАРЯДНОТО УСТРОЙСТВО

Предварителни предпазни мерки

- За употреба на закрито, при добра вентилация.
- Отстранете капачките на батериите, ако има такива, и проверете нивото на течността. Ако то не е правилно, напълнете догоре с дестилирана вода. Почистете добре клемите на акумулатора.
- Проверете дали капацитетът и напрежението на акумулатора са съвместими с вашето зарядно устройство.

Свързване и изключване

- Свържете клемите (+ червена, - черна) към + и - клемите на акумулатора, като се уверите, че получавате добър електрически контакт, спазвайки следния ред.
 - Свържете първо клемата на акумулатора, която не е свързана с шасито на автомобила.
 - След това свържете другата връзка към шасито, отдалечена от акумулатора и от всяка горивна линия (за да ограничите риска от запалване на бензинови пари при появата на електрическа дъга може да се получи от случайно изключване при зареждане на скобата).
 - Изберете скоростта на зареждане с предния превключвател
 - Накрая включете зарядното устройство към електрическата мрежа 230 V 50/60 Hz.
- След зареждането изключете зарядното устройство от захранващата мрежа. След това отстранете връзката на шасито и връзката на акумулатора, в този ред.

Избор на ток

	Позиция	Минимална	Максимална
ТСВ 60	2 A	10 Ah	30 Ah
	4 A	20 Ah	60 Ah
ТСВ 90	2 A	15 Ah	30 Ah
	5,5 A	30 Ah	90 Ah
ТСВ 120	3,5 A	20 Ah	60 Ah
	7 A	35 Ah	120 Ah

Процес на зареждане

- Зелената светлина "POWER" над предпазителя показва свързване към променливотоковото захранване.
- Оранжевата светлина показва, че зареждането е в ход.
- Зеленият светодиод светва, когато зареждането приключи.
- Ако зеленият светодиод не свети след доста дълго време, проверете предния предпазител след изключване на продукта. Ако все още не работи, моля, проверете батерията от специалист.
- Този продукт може да зарежда автоматично една батерия с нейния номинален ток на зареждане и след това да продължи с умерена скорост, за да завърши зареждането на 100%. С тази функция "floating" можете да оставяте неограничено свързан към вашия продукт акумулатор без никакъв риск.
- Зарядното устройство разпознава акумулатор с напрежение над 4 V.

ЗАЩИТИ

Вашият продукт е разработен с максимален брой защиты.

- Скобите на зарядното устройство са изолирани и няма напрежение върху скобата, докато батерията не е свързана.
- Смяната на полярността няма да предизвика опасност. В случай на грешка в полярността се включва звуков сигнал.
- Вашето зарядно устройство е защитено от свръхток, който може да възникне при дефектни батерии или неправилно използване на продукта, чрез предния предпазител.
- Термична защита: трансформаторът на продукта е защитен с термичен ключ (охлаждане: около 1/4 ч).

СУЛФАТНИ БАТЕРИИ - СТАРТ

- Ако батерията ви е сулфатизирана, зеленият светодиод на зарядното устройство ще светне много бързо, все едно батерията е заредена. Сменете батерията си.
- Не оставяйте зарядното устройство включено в контакта на автомобила, когато го стартирате. То може да счупи предпазителя.

Не използвайте зарядното си устройство като допълнително захранване. Забранено е да се тегли ток от акумулатора, когато акумулаторът е свързан към зарядното устройство.

ОТСТРАНЯВАНЕ НА НЕИЗПРАВНОСТИ

Симптоми	Причини	Начини за отстраняване
Индикаторът за захранване не се включва дори след включване на машината към електрическата мрежа	Няма мрежово напрежение	Проверете дали захранващият кабел е включен към контакт 230V 50/60Hz. Проверете захранващата мрежа.
Не се включва нито един от индикаторите, които показват състоянието на зареждане	Няма мрежово напрежение	Проверете дали захранващият кабел е включен към контакт 230V 50/60Hz. Проверете захранващата мрежа.
	Клеци в късо съединение или смяна на полярността.	Отстранете клещите. Проверете дали предпазителите не са се стопили и дали прекъсвачът не е задействан.
Зарядното устройство е правилно свързано, но не зарежда акумулатора.	Изгорял предпазител.	Заменете предпазителя с нов.
	Лоши връзки на клемите.	Почистете клемите и клемите. Проверете състоянието на кабелите и клемите.
	Неправилни настройки за зареждане	Проверете дали избраното напрежение съответства на напрежението на батерията.
	След интензивна употреба устройството ви е влязло в режим на термична защита.	Изчакайте 1/4 ч., за да може устройството да се охлади.
Предпазителят прегаря всеки път, когато се сменя	Обмяна на полярността	Свържете скобата + към (+) на батерията, а скобата + към (-) на батерията.
	Стартиране на автомобила	Не извършвайте никакви стартирания, когато зарядното устройство е свързано.
	Неправилни настройки на зареждането	Проверете дали избраното напрежение съответства на напрежението на акумулатора.
	Прекомерна консумация на ток от акумулатора	Не консумирайте никакъв ток от акумулатора по време на зареждането
След зареждане в продължение на цял ден индикаторът за край на зареждането не се включва.	Акумулаторът е повреден	Сменете акумулатора.

ГАРАНЦИЯ

Гаранцията покрива дефектна изработка за 2 години от датата на закупуване (части и труд).

Гаранцията не покрива:

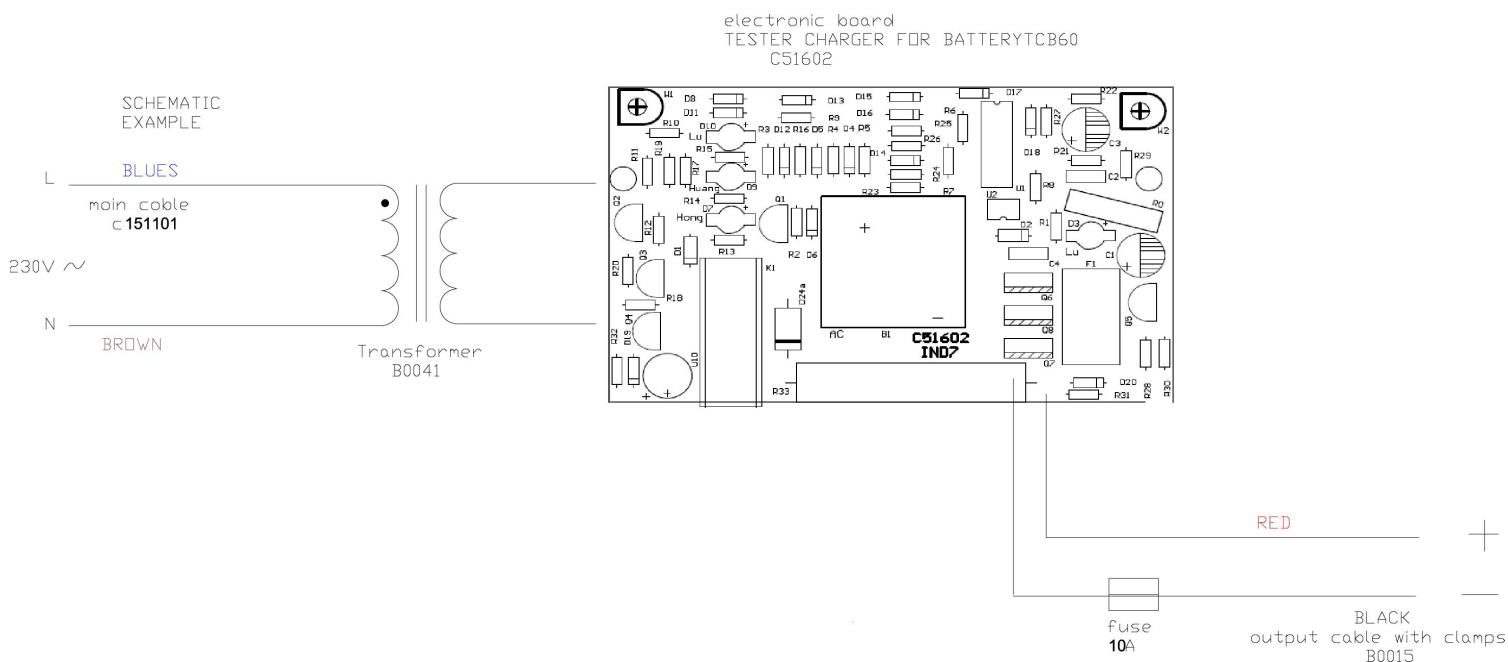
- Повреди при транспортиране.
- Нормално износване на частите (напр.: кабели, скоби и др.).
- Повреди, дължащи се на неправилна употреба (грешка в захранването, изпускане на оборудването, разглобяване).
- Повреди, свързани с околната среда (замърсяване, ръжда, прах).

В случай на повреда, върнете устройството на вашия дистрибутор заедно с:

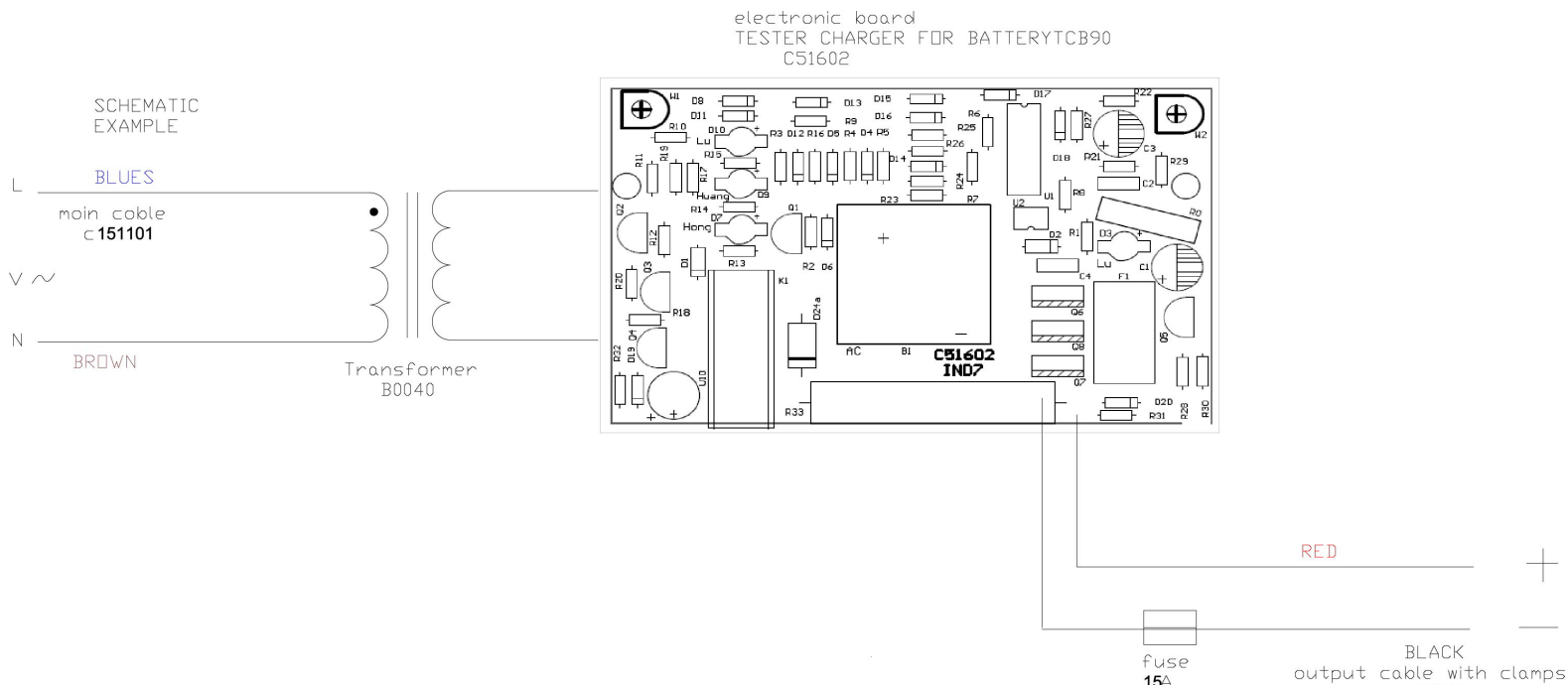
- Доказателството за покупка (касова бележка и др. ...)
- Описание на докладваната повреда

СХЕМА НА ЕЛЕКТРИЧЕСКАТА ВЕРИГА

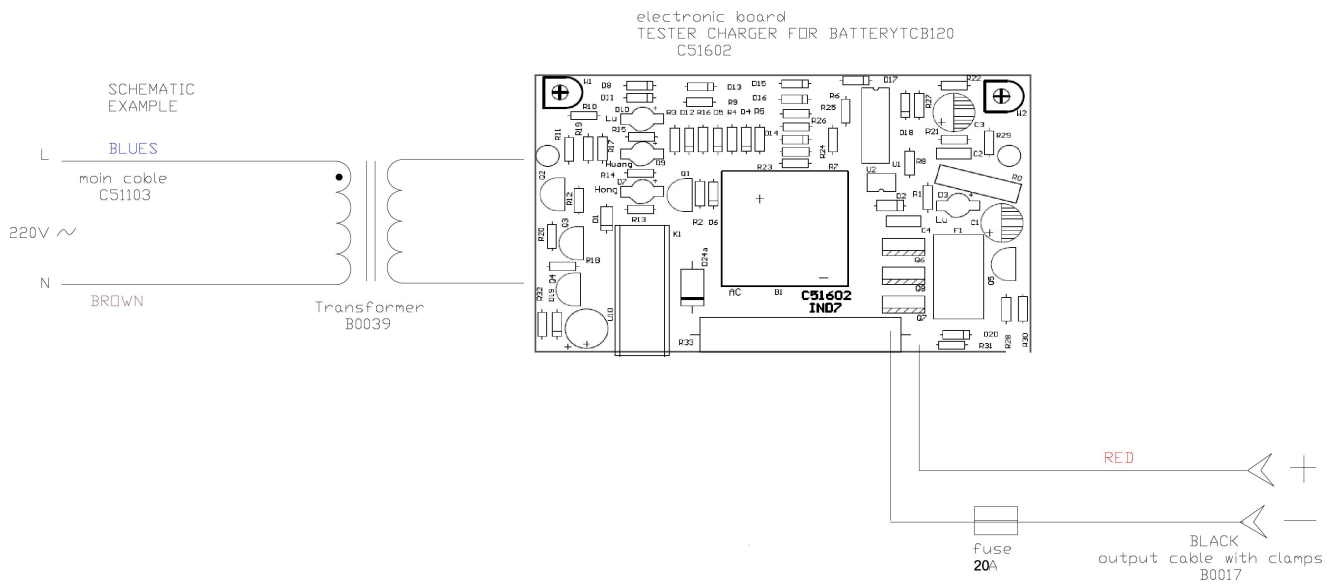
TCB 60



TCB 90



TCB 120



РЕЗЕРВНИ ЧАСТИ

	TCB 60	TCB 90	TCB 120
Червена и черна скоба	053106		
Верига Платка	53170	53171	53172
Предпазител (x10)	054530 (10 A)	054493 (15 A)	



SAS GYS
1, rue de la Croix des Landes
CS 54159
53941 SAINT-BERTHEVIN Cedex